

RAPORT O STANIE GMINY WIELISZEW

2022





***Szanowni Państwo,
Drodzy Mieszkańcy Gminy Wieliszew,***

oddaję w Wasze ręce dokument, który prezentuje wszystkie działania, jakie udało się zrealizować w naszej Gminie w 2022 roku. Dokument będzie również odpowiedzią na pytanie „Co jeszcze wymaga większego - naszego wspólnego - zaangażowania?”

Rok 2022 był niezwykle trudny. W lutym staliśmy się świadkami i jednocześnie uczestnikami wojny na Ukrainie. Dzięki ogromnemu poświęceniu naszej społeczności, olbrzymiej ofiarności i zaangażowaniu udało się pomóc setkom Uchodźców. Wielu z nich znalazło schronienie w Waszych domach i dziś mogą w spokoju budować swoje życie na nowo w Polsce.

Ubiegłoroczne Święto Gminy Wieliszew przerosło najśmielsze oczekiwania Organizatorów i Mieszkańców. W głównych obchodach uczestniczyło ponad cztery tysiące osób, co utwierdziło mnie w przekonaniu, że Gmina Wieliszew jest miejscem, które zaspokaja wysublimowane gusta kulturalne i muzyczne.

2022 to rozpoczęcie ważnej społecznie inwestycji - Centrum Społeczno-Kulturalnego w Wieliszewie, które zastąpi wysłużoną już remizę. Jedną z kluczowych decyzji podjętych w 2022 roku była budowa szkoły w Olszewnicy Starej. Zdaję sobie sprawę, że dynamika rozwoju naszej Gminy będzie generowała kolejne potrzeby związane z wychowaniem i edukacją najmłodszych.

Zachęcam do współtworzenia naszej małej Ojczyzny. Dziękuję za dotychczasowe zaufanie i do zobaczenia!

Z poważaniem,

*Paweł Andrzej Kownacki
Wójt Gminy Wieliszew*

SPIS TREŚCI

WSTĘP	6
Położenie	6
Historia	7
Zabytki	8
Turystyka i walory przyrodnicze	9
Demografia	12
Przedsiębiorstwa	13
Współpraca międzynarodowa	13
Transport	15
Drogi	16
INFORMACJE O REALIZACJI STRATEGII, PROGRAMACH I POLITYKACH	18
Strategia Rozwoju Gminy Wieliszew	18
Ład przestrzenny	19
Gminny zasób nieruchomości	22
Program Rewitalizacji Gminy Wieliszew na lata 2016-2023	23
Ochrona Środowiska	25
Ochrona powietrza	25
Gospodarka odpadami	27
Ochrona wód i gospodarki wodnej	30
Opieka nad zwierzętami	30
Pomoc Społeczna	31
Gminny program profilaktyki i rozwiązywania problemów alkoholowych oraz przeciwdziałania narkomanii w 2022 roku	37
Gminny Program Wspierania Rodziny	37
Zespół interdyscyplinarny	38
Organizacje pozarządowe	38
FINANSE GMINY	40
Stan finansów	40

Podatki _____	41
Dochody z majątku _____	43
Dochody z dotacji _____	43
Wydatki _____	48
INWESTYCJE _____	50
Infrastruktura Wodno-Kanalizacyjna _____	50
Infrastruktura drogowa _____	51
Oświetlenie _____	52
Obiekty kubaturowe _____	53
Pozostałe _____	54
Inwestycje współfinansowane _____	54
Budowa skateparku w Wieliszewie. _____	54
Ochotnicze Straże Pożarne - 2022 _____	54
Laboratoria Przyszłości _____	55
Cyfrowa Gmina _____	55
Renowacja Jeziora Wieliszewskiego _____	55
Zagospodarowanie terenu Parku Świętojańskiego w Wieliszewie _____	56
Granty PPGR – Wsparcie dzieci i wnuków byłych pracowników PGR w rozwoju cyfrowym. _____	56
EDUKACJA _____	61
Wykaz placówek edukacyjnych _____	61
KULTURA _____	68
Kulturalna reaktywacja _____	68
Oferta zajęć Ośrodka Kultury w Wieliszewie _____	73
Oferty dodatkowe zewnętrzne _____	75
Wydarzenia i imprezy cykliczne _____	76
Grupy artystyczne _____	82
SPORT I REKREACJA _____	87
BEZPIECZEŃSTWO W GMINIE _____	92
Bezpieczeństwo i porządek publiczny _____	92
Pomoc dla uchodźców z Ukrainy _____	94
Ochrona przeciwpożarowa _____	95

ZAŁĄCZNIKI

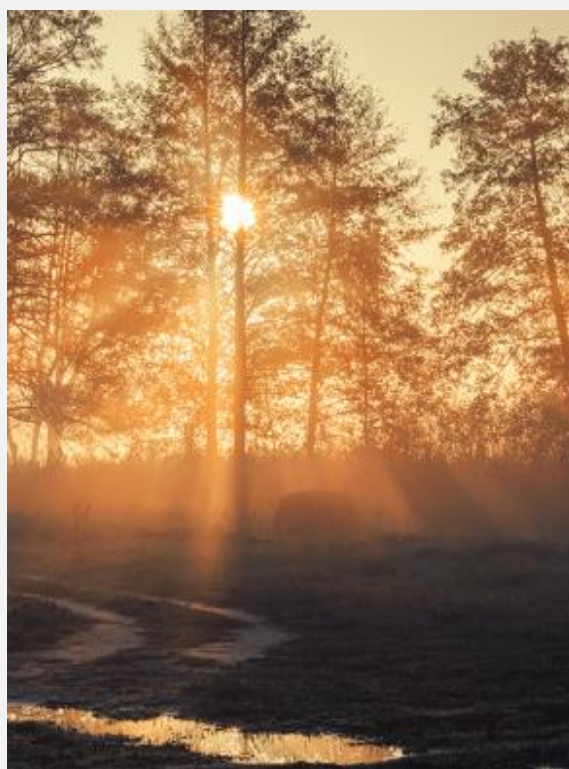
- Załącznik nr 1. Informacja o stanie mienia komunalnego na dzień 31 grudnia 2022 roku
- Załącznik nr 2. Przegląd nieruchomości gminnych pod kątem ich przydatności: najmu, dzierżawy, sprzedaży
- Załącznik nr 3. Sprawozdanie z wykonania uchwał Rady Gminy Wieliszew podjętych w 2022 roku.

WSTĘP

Położenie

Jedynie 30 km od Warszawy, nad Narwią, pomiędzy Jeziorem Zegrzyńskim a zaporą w Dębem, położona jest Gmina Wieliszew. Jedna z największych plaż w okolicy oraz wiele możliwości spędzenia wolnego czasu sprawiają, że wszyscy chętnie przyjeżdżają tu wypocząć.

*To wyjątkowe miejsce,
do którego co roku przyjeżdżają setki
letników.*



Fotografia 1 | Gmina Wieliszew to wspaniałe miejsce do życia

Gmina Wieliszew położona jest w środkowej części województwa mazowieckiego i wchodzi w skład powiatu legionowskiego oraz Warszawskiego Obszaru Funkcjonalnego. Jej malownicze tereny rozciągnięte są w widłach rzek Wisły i Narwi, zajmują obszar 108.00 km². Gmina Wieliszew składa się z 14 sołectw: Wieliszew, Łajski, Komornica, Poddębie, Skrzyszew, Topolina, Kałuszyn, Michałów-Reginów, Olszewnica Stara, Olszewnica Nowa, Sikory, Krubin, Janówek Pierwszy i Góra.

Historia

Pierwsza pisemna wzmianka o Wieliszewie pojawiła się w połowie XIII wieku. W akcie papieża Innocentego IV, legat papieski wymienia Wieliszew (Wyelyschewo), jako część opactwa czerwińskiego kanoników regularnych.

Gmina Wieliszew jest najmłodszą gminą w regionie. Powstała w 1973 roku. Początkowo nazywała się Skrzyszew, a w 1996 roku przyjęła obecną nazwę. Choć historia samej gminy jest stosunkowo krótka, osadnictwo na tym terenie istniało już 8000 lat p.n.e. Pierwsze wzmianki na temat obszaru gminy znajdują się w dokumentach kościelnych. W 1387 roku ówczesny biskup płocki nakazał wybudowanie tutaj kościoła parafialnego. Drewniane świątynie trawiły kolejne pożary. Dopiero w 1962 roku kończyła się budowa kościoła murowanego. Niestety z zabytków zachowały się tylko spiżowe dzwony (dziś już nieczynne). Podczas I wojny światowej zostały zdjęte, ponieważ miały zostać przetopione na armaty. Po wojnie odnaleziono je jednak w Austrii, skąd wróciły do Wieliszewa.



Fotografia 2 | Kościół parafialny w Wieliszewie

Najstarsze ślady osadnictwa na terenie gminy pochodzą sprzed 8000 lat p.n.e. Pośród znalezisk archeologicznych na terenie wsi Komornica były między innymi narzędzia kamienne charakterystyczne dla kultury komornickiej (swym zasięgiem obejmowała część Polski, Niemcy, Danię oraz południową Szwecję). Na terenie gminy znajduje się wiele

stanowisk archeologicznych, które w swych odkryciach potwierdzają istnienie osadnictwa z wielu okresów m.in. we wsi Krubin.

Zabytki

Wieś Góra wspomiana była już w XV wieku jako część dóbr rodu Nałęcz. Na jej terenie znajduje się zabytkowy spichlerz, kuźnia oraz klasycystyczna oficyna z XVIII wieku. W sąsiedztwie, na skarpie Jeziora Górskiego znajdują się pozostałości letniej rezydencji Poniatowskich. Budowla ta, zbudowana w 1780 roku, w swych progach gościła wiele ważnych osobistości m.in. Ignacego Krasickiego, Józefa Wybickiego czy Stanisława Trembeckiego. Rezydencja otoczona była kilkuhektarowym parkiem. Kolejny właściciel – Ludwik Szymon Gutakowski stworzył w Górze wzorcowe gospodarstwo rolne. Rezydencja uległa uszkodzeniu podczas I Wojny Światowej. W dwudziestolecie międzywojennym budynek pełnił rolę Szkoły Żeńskiej Rolniczej. Niestety podczas kolejnej wojny rezydencja uległa kolejnym zniszczeniom i nigdy już nie została odbudowana.

Zdecydowanie zabytkiem wartym zobaczenia jest stojąca na cmentarzu parafialnym w Wieliszewie duża klasycystyczna kaplica z widniejącą nad wejściem wymowną dedykacją „Żona Mężowi”. Zabytek pochodzi z 1834 roku. Kaplicę ufundowała Maria Gautier, żona ówczesnego właściciela wsi i majątku wieliszewskiego.

W 2018 roku zakończył się remont Kaplicy Grobowej na Cmentarzu Parafialnym w Wieliszewie. Remont został dofinansowany ze środków unijnych. Dzięki tym działaniom kaplica odzyskała pierwotny XIX-wieczny wygląd zewnętrzny. Zrealizowane zostały prace remontowe wnętrza kaplicy oraz krypty, wraz z ekshumacją szczątków 8 osób, zaprojektowaniem i wykonaniem sarkofagu, ponadto położono wewnętrzne instalacje elektryczne oraz odtworzono kamienne schody wejściowe. Aby kaplica mogła być wykorzystywana do prowadzenia obrządków religijnych konieczne było również zaprojektowanie i wykonanie ołtarza. Wszystkie prace odbyły się pod nadzorem Konserwatora Zabytków.

W lasach oddzielających Wieliszew od Michałowa-Reginowa, tuż za wiaduktem kolejowym linii Legionowo – Tłuszcz znajduje się stary, zapomniany już wojskowy cmentarz rosyjsko-polski. Najstarsze mogiły pochodzą z 1902 roku, ostatnie zaś z roku 1940. W okresie zaborów służył carskim garnizonom, zaś w okresie wolnej Polski był nekropolią wojskowo-cywilną.

To właśnie na tych terenach znajdują się słynne fortyfikacje należące niegdyś do zewnętrznego pasa Twierdzy Modlin. Najstarsze budowle zostały wzniesione w latach 1883-1888, zaś rozbudowane zostały dodatkowo o żelbetonowe konstrukcje w latach 1912-1915. Niestety najmłodsze konstrukcje zostały wysadzone w powietrze, dlatego w pełni zachowane można obecnie podziwiać jedynie starsze, ceglano-ziemne fortyfikacje.

Turystyka i walory przyrodnicze

Centralnym punktem Gminy Wieliszew jest wieża widokowa Kościoła Parafialnego w Wieliszewie, z której rozciąga się widok na malownicze Jezioro Wieliszewskie oraz wieliszewskie łąki. W bezchmurny dzień z wieży można dojrzeć również panoramę Warszawy. Wejście jest bezpłatne. W Gminie Wieliszew znajdują się także pozostałości rosyjskich fortów. Podobnie jak fort w Bożej Woli, należały one do zewnętrznego pierścienia obronnego Twierdzy Modlin. Grupa Forteczna Janówek składa się z Fortu nr IV, który powstał w 1887 roku i dwóch umocnień Fortu nr XVII, które do dziś zachowały swój imponujący wygląd. Obiekty są obecnie własnością prywatną, wstęp jest możliwy po uzgodnieniu z właścicielem.



Fotografia 3 | Wieliszewska Trasa Crossowa

Gmina Wieliszew jest miejscem dla wszystkich, ponieważ każdy znajdzie tu atrakcje dla siebie. Można tu poleżeć na malowniczej plaży, spacerować lub jeździć rowerem po okolicy, jeździć konno w jednej ze stadnin, łowić ryby.

W Wieliszewie znajduje się także wiele szlaków pieszych, biegowych i rowerowych. Najbardziej słynną trasą jest Wieliszewska Trasa Crossowa. To szlak wytyczony na tzw. Uroczysku Poniatów. Urozmaicona trasa ma pomóc w treningu rowerowym XC. Interwałowe 12,5 km oraz zmienne tempo sprawiają, że każdy przejazd będzie wielką przygodą. Oficjalne otwarcie szlaku miało miejsce 5 października 2013 roku. Honorowymi gośćmi tego wydarzenia byli: Cezary Zamana - polski zwycięzca Tour de Pologne oraz najbardziej utytułowana kobieta w kolarstwie MTB Norweżka Gunn-Rita Dahle Flesjaa.

Gmina Wieliszew charakteryzuje się wysokim stopniem lesistości, który wynosi 26,5 %. Są to w większości należące do Lasów Państwowych Nadleśnictwa Jabłonna. 2/3 powierzchni gminy zajmuje Warszawski Obszar Chronionego Krajobrazu. Na terenie gminy występuje rezerwat „Wieliszewskie Łęgi”. Jest to obszar urozmaicony, składa się z wydm, bagien, starorzeczy. Rezerwat jest najbogatszym stanowiskiem storczyków w województwie mazowieckim.



Fotografia 4 | Wieliszewskie Łęgi

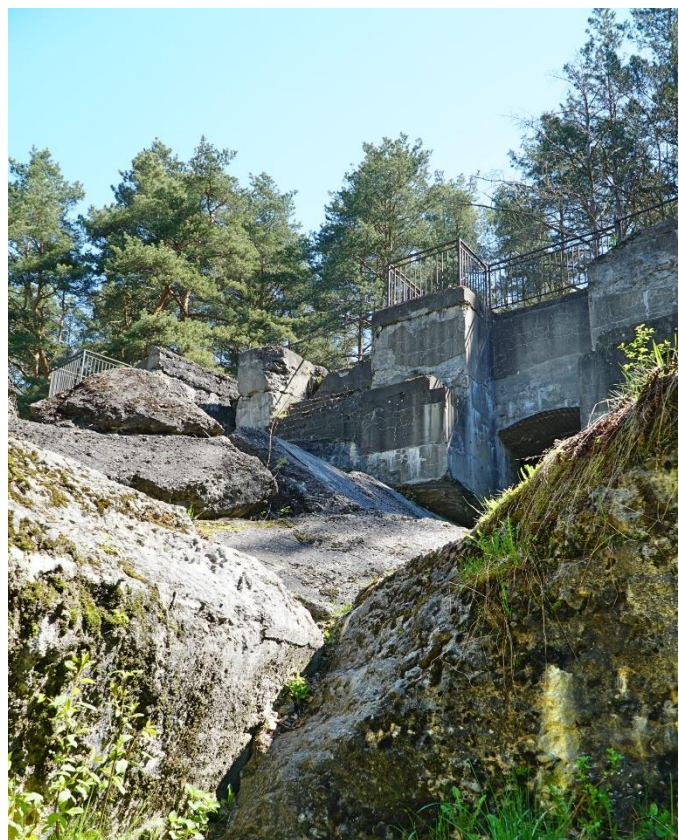
Rezerwat leśno-łąkowy (florystyczny) położony w pradolinie Narwi, w gminie Wieliszew, o powierzchni 18,58 ha, znajduje się około dwa kilometry na zachód od Zegrza

Południowego. Rezerwat rozciągnięty jest nad brzegami Jeziora Zegrzyńskiego, jednocześnie jest oddzielony od niego wałami przeciwpowodziowymi. Historia rezerwatu sięga ponad dwóch dekad, kiedy to zostały objęte ochroną jego zróżnicowane naturalne zbiorowiska roślinne, ze szczególnym uwzględnieniem gatunków storczykowatych. Rezerwat zwany także „Storczykowym Gajem” jest jednym z najbogatszych stanowisk storczyka w województwie mazowieckim, ale występują tu również dereń, szakłak, kruszyna, są też pomnikowe okazy dębów. Teren jest dość zróżnicowany: poza łęgami występują tu wydmy piaszczyste, bagna, starorzecza. Dogodne warunki gniazdowania mają tu liczne gatunki ptaków: remizy, kaczkę krzyżówkę, czapla siwa.

W ostatnich latach Jezioro Wieliszewskie przeszło rewitalizację. Dzięki wykonanym pracom, tafla jeziora powiększyła się o 7 tysięcy m², zwiększyła się retencja jeziora, poprawiła jakość wody oraz stanu fauny i flory. Dodatkowo, nowo powstały Park Świętojański potęguje atrakcyjność jeziora i jego okolic, przyciągając mieszkańców i turystów do spędzania wolnego czasu.

Gmina Wieliszew to doskonałe miejsce do uprawiania turystyki weekendowej, zarówno dla osób spędzających czas aktywnie, jak i szukających spokoju i wytchnienia wśród pięknej, często nieskażonej cywilizacją przyrody. Obszar Natura 2000 Forty Modlińskie (PLH 140020) – na terenie Gminy, obejmuje powierzchnię ok. 41,7 ha. Jest to jedno z największych w Polsce stanowisko zimowania mopsa. Znajdujące się tu zespoły leśne, łąki, jeziora, stawy i liczne pomniki przyrody stwarzają doskonałe warunki do wypoczynku i rekreacji.

Warszawski Obszar Chronionego Krajobrazu obejmuje 2/3 powierzchni gminy. Część z tych terenów podlega szczególnej ochronie ekologicznej, należą do nich: rzeka Narew w granicy wałów przeciwpowodziowych, zespół łąkowo-wodny i leśny Jezioro Klucz, las Sikory oraz zespoły torfowo-leśne Kałuszyn i Poddębie.

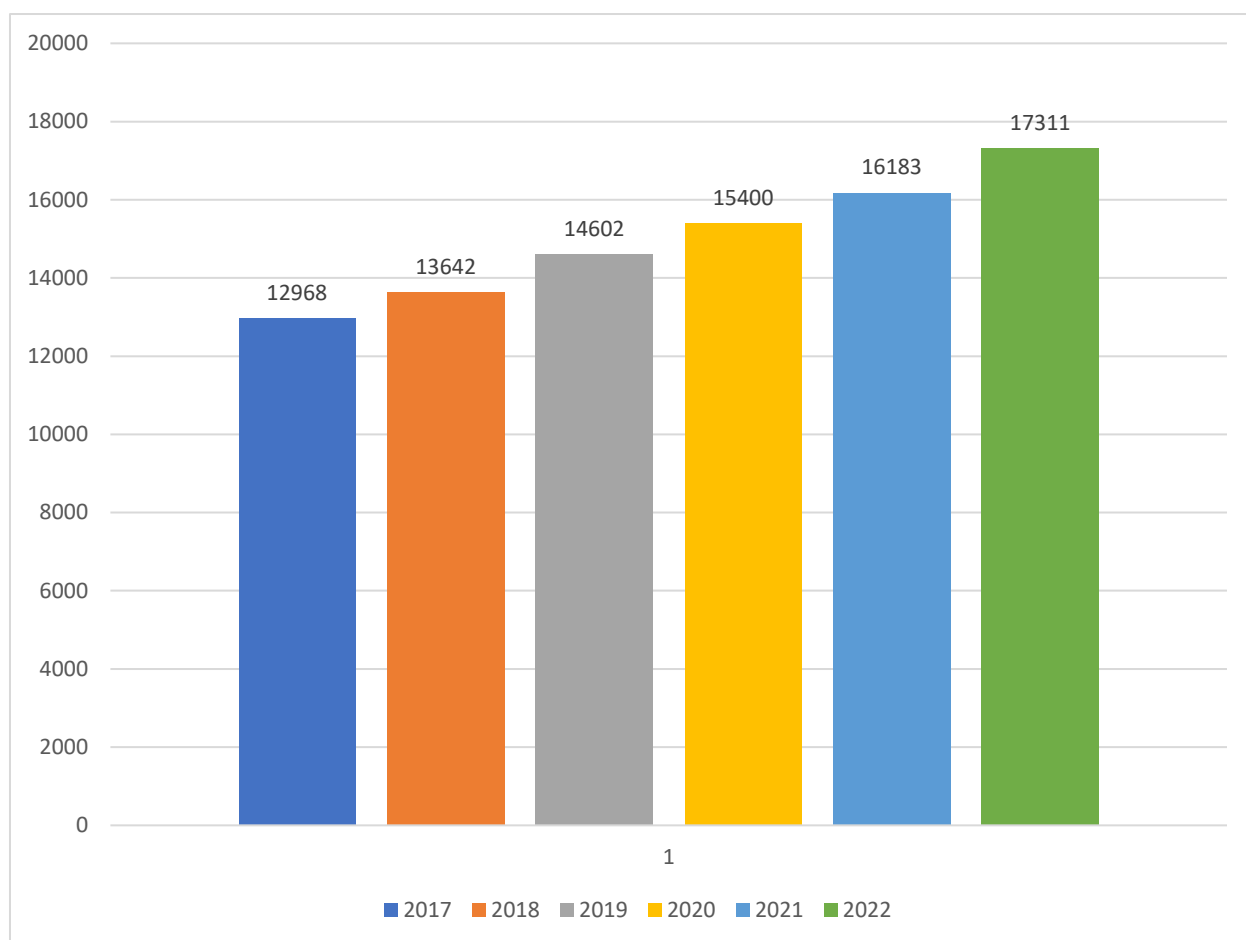


Fotografia 5 | Fort Janówek

Swojemu położeniu na terenach pradoliny Wisły, Narwi i Bugu gmina zawdzięcza duże zasoby dobrej jakości wody (zasoby czwartorzędowe), znajdujące się na głębokości ok. 30-40 m. Głównym elementem układu hydrograficznego gminy jest rzeka Narew. Uzupełnia ją dolny odcinek Kanału Bródnowskiego, Kanał Komornicki, przepompownia z systemem kanałów i jezior Niziny Wieliszewskiej, system kanałów i rowów Niziny Skrzyszewskiej oraz system kanałów i jezior Niziny Krubińskiej z przepompownią znajdującą się miejscowości Góra.

Demografia

Od kilku lat obserwujemy dynamiczny rozwój Gminy Wieliszew, która – na co wskazują liczby zameldowań - stała się niezwykle atrakcyjnym miejscem do życia. Warto podkreślić, że w przeciągu ostatnich pięciu lat liczba mieszkańców naszej gminy zwiększyła się aż o 1/3. W 2017 roku w Gminie Wieliszew mieszkańców zameldowanych na pobyt stały/czasowy zanotowaliśmy 12 968. Na koniec 2022 roku jest to już 17 311 osób. Tak prężny rozwój gminy to wielka szansa na stworzenie jeszcze bardziej komfortowych warunków do życia, ale zarazem ogromne wyzwanie związane z zapewnieniem odpowiedniej infrastruktury drogowej, mieszkaniowej, jak również edukacyjnej.



Rysunek 1 | Liczba zameldowań na pobyt stały/czasowy od 2017-2022 r.

W 2022 roku urodziło się 224 dzieci, w tym 116 dziewczynek i 108 chłopców. W tym samym czasie zmarło 115 osób. Liczba mieszkańców z podziałem na kategorie grupowe wygląda następująco:

liczba kobiet w wieku przedprodukcyjnym 14 lat i mniej	1 607
liczba mężczyzn w wieku przedprodukcyjnym 14 lat i mniej	1 635
liczba kobiet w wieku produkcyjnym 15-59 lat	5 468
liczba mężczyzn w wieku produkcyjnym 15-64 lat	5 840
liczba kobiet w wieku poprodukcyjnym	1 654
liczba mężczyzn w wieku poprodukcyjnym	906

Tabela 1 | Liczba mieszkańców z podziałem na kategorie [stan na 31.12.2022]

Przedsiębiorstwa

Aktywnych przedsiębiorców, których głównym miejscem wykonywania działalności jest teren Gminy Wieliszew jest 1710. Największym zainteresowaniem wśród nowych przedsiębiorców cieszyły się trzy branże: sprzedaż detaliczna (stacjonarna i internetowa), wykonywanie pozostałych robót budowlanych wykończeniowych oraz działalność związana z przewozem osób lub towarów realizowana przez transport kolejowy, rurociągowy, drogowy, wodny lub powietrzny.

Współpraca międzynarodowa

Gmina Wieliszew podejmuje szereg aktywności we współpracy z gminami partnerskimi w Europie. Współpracujemy z gminami z Grecji (Dionysos), Niemiec (Amt Trittau w landzie Schleswig-Holstein), Włoch (Graffignano w prowincji Viterbo, w regionie Lacjum), Łotwy (Salaspils), Rumunii (Siret, przy granicy z Ukrainą), Ukrainy (Bibrka), cypryjską gminą Dali, bułgarską Strumiany oraz polskim miastem Mielno.



Fotografia 6 | W 2022 roku gminy partnerskie uczestniczyły w Święcie Gminy Wieliszew

Współpraca z gminami partnerskimi sięga ponad dekadę, a jej efektem są bilateralne spotkania samorządów oraz wyjazdy uczniów naszych szkół. W 2022 roku podczas Święta Gminy Wieliszew gościliśmy delegacje gmin partnerskich.

Tematem rozmów i dyskusji były działania lokalnych społeczności z naciskiem na zaangażowanie wolontariuszy w proces. Partnerzy wymienili się doświadczeniami oraz dobrymi praktykami w zakresie działalności i sposobu funkcjonowania w gminach grup wolontariackich. Delegacja reprezentująca gminę Wieliszew uczestniczyła również w międzynarodowym spotkaniu w Budapeszcie, którego celem była dyskusja na temat nowych form zaangażowania obywatelskiego i demokratycznego oraz zwalczanie eurosceptycyzmu poprzez zaangażowanie obywatelskie na poziomie lokalnym oraz inicjowanie rozmów na temat przyszłości Europy.



Fotografia 7 | Podczas Świąta Gminy gościliśmy delegacje z kilkunastu krajów Europy

Transport

W związku z prężnym rozwojem Gminy Wieliszew rosną oczekiwania dotyczące zmian w komunikacji. Przemodelowanie układu przejazdu autobusów będzie jednym z większych wyzwań w najbliższym czasie. W 2022 roku zintensyfikowane zostały prace inwestycji związanej z rewitalizacją linii kolejowej nr 28 Wieliszew-Zegrze. W ramach inwestycji zostanie przebudowana stacja w Zegrzu Południowym, na której znajdować się będą dwa perony. Dodatkowo na trasie linii, zostanie wybudowany nowy przystanek Wieliszew Centrum, zlokalizowany przy DW631 w okolicy ronda w Zegrzu na Drodze Krajowej nr 61.

Dzięki tej inwestycji mieszkańcy Gminy Wieliszew zyskają dogodne połączenie z Warszawą.



Fotografia 8 | Pociąg SKM na stacji Wieliszew

Niemal dziesiąty rok Gmina Wieliszew powierza organizację zbiorowego transportu publicznego na swoim terenie Miastu Stołecznemu Warszawie. Zgodnie z ustawą o publicznym transporcie zbiorowym, związek metropolitarny opracowuje plan zrównoważonego rozwoju publicznego transportu zbiorowego.

W 2022 r., na potrzeby mieszkańców Gminy Wieliszew, funkcjonowały następujące linie autobusowe:

- **L-9:** Komornica Szkoła – PKP Legionowo – Komornica Szkoła;
- **L-10:** Wieliszew plaża – PKP Legionowo – Wieliszew plaża;
- **L-11:** Urząd Miasta Nowy Dwór Mazowiecki – PKP Legionowo – Urząd Miasta NDM;
- **L-34:** Olszewnica Stara – PKP Legionowo – Olszewnica Stara (linia współfinansowana z Gminą Jabłonna).

W 2022 r., na mocy porozumień zawartych z Zarządem Transportu Miejskiego w Warszawie, w Gminie Wieliszew funkcjonowała linia Szybkiej Kolei Miejskiej S3. Została również podpisana umowa na uruchomienie linii S4, które planowane jest do końca pierwszego półrocza 2023 roku.

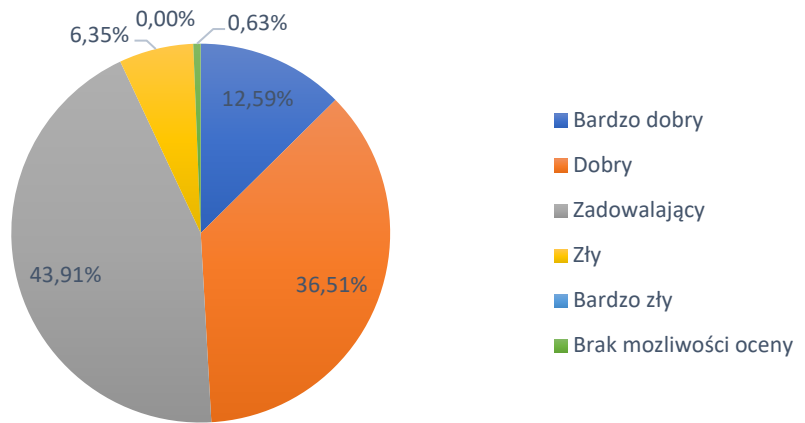
Linia S4 będzie kursowała na trasie Piaseczno-Zegrze.

Drogi

Na terenie Gminy Wieliszew zlokalizowane są 54 drogi gminne publiczne, o łącznej długości 79,5 km. Wyniki przeprowadzonej oceny technicznej wskazują, iż około 50 % stanowią nawierzchnie nowe i odnowione, na których mogą występować sporadyczne uszkodzenia. Około 44 % stanowią nawierzchnie ze znacznymi uszkodzeniami (takimi jak spękania nawierzchni, łaty nawierzchni), dla których konieczne jest zaplanowanie remontu w kolejnych latach. Natomiast 6 % stanowią drogi o nawierzchniach z licznymi i rozległymi uszkodzeniami, wymagające remontu lub całkowitej przebudowy.

Udział procentowy poszczególnych przedziałów ocen, uzyskanych w części technicznej przeprowadzonego przeglądu okresowego dróg, przedstawiono na rysunku nr 2.

Udział procentowy poszczególnych ocen



Rysunek 2 | Ocena techniczna dróg w Gminie Wieliszew

INFORMACJE O REALIZACJI STRATEGII, PROGRAMACH I POLITYKACH

Strategia Rozwoju Gminy Wieliszew

Zgodnie z założeniami podjęte zostały przygotowania do stworzenia nowej strategii do 2031 roku. Wśród jej założeń znajdują się kluczowe wyzwania i problemy, z jakimi boryka się gmina. Strategia zawierać będzie również najważniejsze działania związane z rozwojem gminy na najbliższą dekadę.

MOCNE STRONY

- Lokalizacja – blisko Warszawy na terenie Warszawskiego Obszaru Chronionego Krajobrazu, nad Narwią, pomiędzy Jeziorem Zegrzyńskim a zaporą w Dębem
- Bardzo dobra komunikacja z Warszawą

SŁABE STRONY

- Niewystarczające wpływy do budżetu z podatków w kontekście wydatków bieżących
- Układy komunikacyjne i drogowe (brak obwodnicy, która odciążałaby duży ruch)

SZANSE

- Zwiększenie wpływów do budżetu w związku z rosnącą liczbą mieszkańców
- Ochrona obszarów cennych przyrodniczo
- Nowa linia kolejowa SKM S4
- Rosnący wpływ kapitału ludzkiego na rozwój Gminy

ZAGROŻENIA

- Brak planów zagospodarowania na dużych obszarach, brak ogólnego planu na całą gminę, który zabezpieczyłby Gminę przed presją deweloperską
- Presja urbanistyczna
- Zaśmiecanie terenów Gminy
- Brak bezkolizyjnego przejazdu przez linię kolejową w śladzie drogi wojewódzkiej 632 oraz 631

Z przeprowadzonej wewnętrznej analizy mocnych i słabych stron wynika, że Gmina Wieliszew to miejsce z ogromnym potencjałem. Jej największym atutem jest lokalizacja oraz dobra komunikacja ze stolicą. Niemniej jednak, dynamicznie wzrastająca liczba mieszkańców sprawia, że potrzeby modernizacji układów komunikacyjnych w każdym roku są coraz większe. Efektem wzrostu zaludnienia gminy jest wzrost potencjału ludzkiego. Dlatego jednym z celów strategicznych jest stworzenie jak najbardziej komfortowych warunków do życia dla wszystkich mieszkańców. Jednym z celów strategicznych gminy na najbliższe lata jest zwiększanie obszarów cennych przyrodniczo.

Ład przestrzenny

Do tej pory nie ma miejscowego planu zagospodarowania przestrzennego obowiązującego dla całej Gminy Wieliszew. Natomiast staraniem gminy, jej głównym celem w zakresie planistycznym, jest dążenie do celu jakim jest pokrycie jej miejscowymi planami w jak największym stopniu. W 2022 roku zakończono procedury planistyczne i uchwalono pięć miejscowych planów zagospodarowania przestrzennego:

Numer uchwały	Data	Dotyczy
Uchwała nr XLI/410/2022 Rady Gminy Wieliszew	24 lutego 2022 r.	Miejscowy plan zagospodarowania przestrzennego dla części wsi Wieliszew (obręb PGR, rejon Al. Solidarności), gm. Wieliszew
Uchwała nr XLIV/440/2022 Rady Gminy Wieliszew	28 kwietnia 2022 r.	Miejscowy plan zagospodarowania przestrzennego dla części wsi Wieliszew (obręb PGR, rejon ul. Kościelnej), gm. Wieliszew
Uchwała nr XLVIII/474/2022 Rady Gminy Wieliszew	14 września 2022 r.	Miejscowy plan zagospodarowania przestrzennego dla części wsi Łajski, gm. Wieliszew
Uchwała nr XLVIII/475/2022 Rady Gminy Wieliszew	14 września 2022 r.	Miejscowy plan zagospodarowania przestrzennego dla części wsi Góra (obręb PAN), gm. Wieliszew (rejon ul. Pałacowej)
Uchwała nr XLVIII/476/2022 Rady Gminy Wieliszew	14 września 2022 r.	Miejscowy plan zagospodarowania przestrzennego dla części wsi Góra (obręb PAN), gm. Wieliszew (rejon ul. Rzecznej)

Tabela 2 | Uchwały z zakresu planowania przestrzennego w 2022 roku

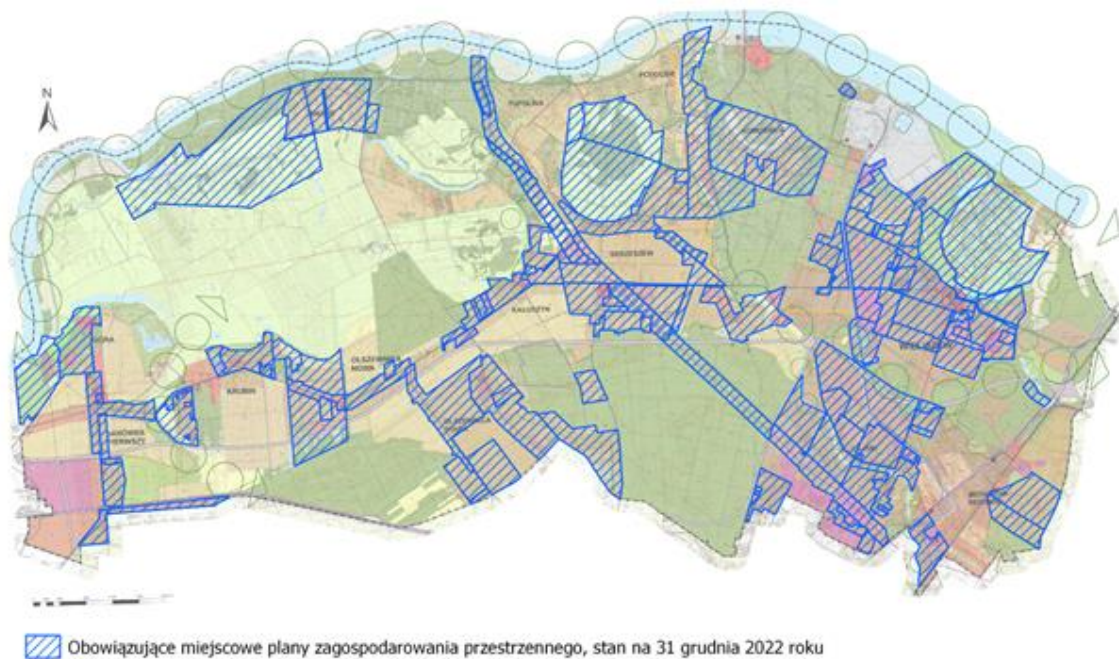
Uchwalenie powyższych planów miało na celu dostosowanie na terenach objętych opracowaniami planów, zasad kształtowania zabudowy oraz wskaźników zagospodarowania terenu do potrzeb lokalnych zgodnie z ustaleniami studium.

Biorąc powyższe pod uwagę na koniec 2022 roku Gmina Wieliszew pokryta była 119 miejscowymi planami zagospodarowania przestrzennego (o łącznej powierzchni 3557 hektarów), co stanowi około 33% powierzchni gminy Wieliszew.

Łączna powierzchnia uchwalonych w 2022 roku miejscowych planów zagospodarowania przestrzennego wynosiła ok. 148 ha, a w podziale na poszczególne plany przedstawia się następująco:

- Miejscowy plan zagospodarowania przestrzennego dla części wsi Wieliszew (obręb PGR, rejon Al. Solidarności), gm. Wieliszew – 4 ha,
- Miejscowy plan zagospodarowania przestrzennego dla części wsi Wieliszew (obręb PGR, rejon ul. Kościelnej), gm. Wieliszew – 29 ha,
- Miejscowy plan zagospodarowania przestrzennego dla części wsi Łajski, gm. Wieliszew – 11 ha
- Miejscowy plan zagospodarowania przestrzennego dla części wsi Góra (obręb PAN), gm. Wieliszew (rejon ul. Pałacowej) – 48 ha,
- Miejscowy plan zagospodarowania przestrzennego dla części wsi Góra (obręb PAN), gm. Wieliszew (rejon ul. Recznej) – 56 ha.

Dla porównania w 2021 roku uchwalono 5 miejscowych planów, z których największy o powierzchni 39 ha, a łączna powierzchnia uchwalonych planów wynosiła ok. 109 ha.

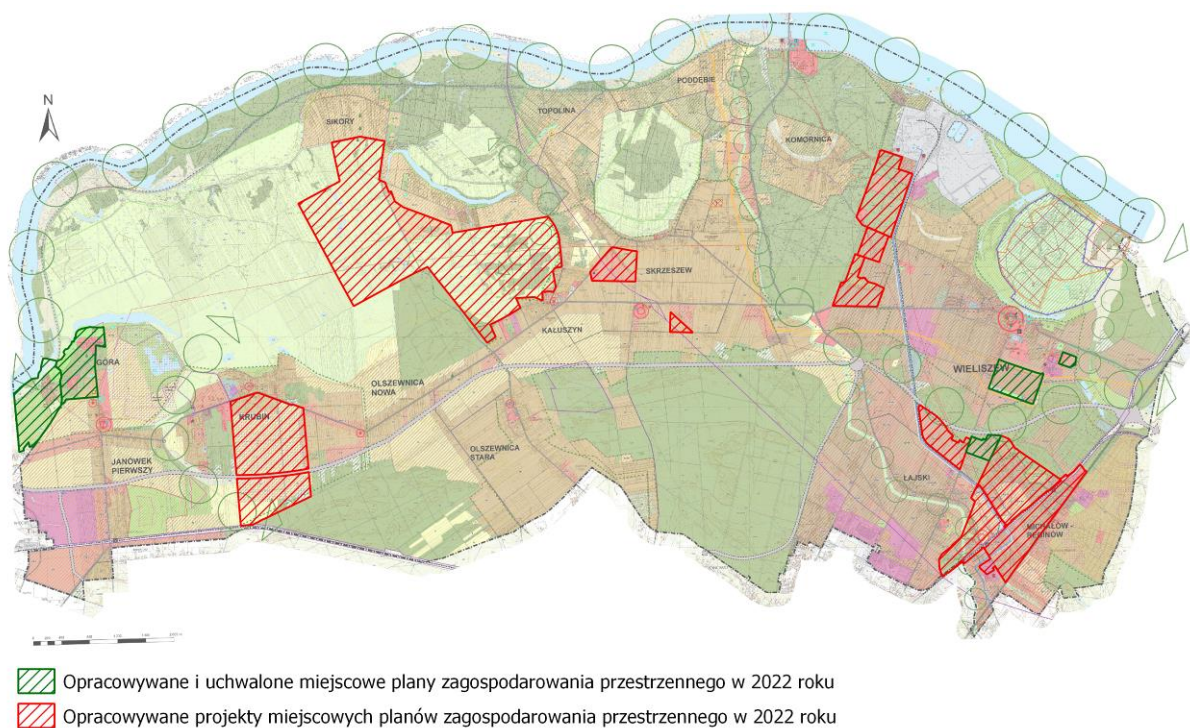


Rysunek 4 | Obowiązujące miejscowe plany zagospodarowania przestrzennego na terenie Gminy Wieliszew – stan na 31 grudnia 2022 r.

W trakcie procedury na podstawie ustawy z dnia 27 marca 2003 r. o planowaniu i zagospodarowaniu przestrzennym w 2022 roku prowadzone były prace planistyczne nad 15 miejscowymi planami zagospodarowania przestrzennego, z czego pięć miejscowych planów uchwalono.

Plany miejscowe w opracowaniu w poszczególnych miejscowościach:

- Michałów Reginów – 2 plany,
- Skrzyszew – 2 plany,
- Łajski – 1 plan,
- Krubin – 1 plan,
- Wieliszew – 3 plany,
- Sikory, Olszewnica Nowa, Skrzyszew, Kałuszyn – 1 plan



Rysunek 5 | Zakresy terenowe opracowywanych miejscowych planów zagospodarowania przestrzennego na terenie gminy Wieliszew w 2022 r.

W 2022 r. wydano 30 decyzji o ustaleniu lokalizacji inwestycji celu publicznego. Inwestycje te dotyczyły głównie inwestycji liniowych (infrastruktura techniczna) oraz 85 decyzji o warunkach zabudowy, które w większości dotyczyły zabudowy mieszkaniowej jednorodzinnej. Na terenie Gminy Wieliszew zauważa się bardzo duże zainteresowanie ruchem inwestycyjnym stąd wydano 428 wypisów i wyrysów z miejscowego planu zagospodarowania przestrzennego oraz 578 zaświadczeń dotyczących sytuacji planistycznej. Zostało także przygotowanych 405 zawiadomień dotyczących ustalenia i zmian numerów porządkowych budynków. Nadano także nowe nazwy 12 ulicom oraz zmieniono jedną nazwę, a także ustalono skrócone formy nazw ulic.

Gminny zasób nieruchomości

Zgodnie z art. 24 ust. 1 ustawy z dnia 21 sierpnia 1997 r. o gospodarce nieruchomościami, do gminnego zasobu nieruchomości należą nieruchomości, które stanowią przedmiot własności gminy i nie zostały oddane w użytkowanie wieczyste oraz nieruchomości będące przedmiotem użytkowania wieczystego gminy. Gminnym zasobem nieruchomości gospodaruje Wójt, zgodnie z zasadami racjonalnej gospodarki, kierując się przy tym zaspokajaniem potrzeb społeczności lokalnej i realizacją zadań publicznych.

Podstawą tworzenia gminnego zasobu nieruchomości są miejscowe plany zagospodarowania przestrzennego opracowane na podstawie studium uwarunkowań i kierunków zagospodarowania przestrzennego gminy i uchwalone na podstawie przepisów o planowaniu i zagospodarowaniu przestrzennym. Na własność gminy nabywane są przede wszystkim nieruchomości niezbędne dla realizacji celów publicznych, określonych w ustawie o gospodarce nieruchomościami oraz nieruchomości służące do realizacji zadań własnych nałożonych na gminę ustawą o samorządzie gminnym w zakresie infrastruktury społecznej i technicznej.

Wykorzystywanie zasobu nieruchomości Gminy Wieliszew zakłada podejmowanie w stosunku do nieruchomości pozostających w zasobie Gminy Wieliszew następujących czynności:

- kontynuowanie trwających i podejmowanie nowych czynności w postępowaniach administracyjnych, cywilnych i sądowych w sprawach dotyczących własności nieruchomości i innych praw rzeczowych,
- bieżące naliczanie i pobieranie przez właściwą komórkę Urzędu Gminy Wieliszew, opłat za udostępnianie nieruchomości gminnych,
- bieżące ewidencjonowanie nieruchomości, w tym prowadzenie bazy nieruchomości gminnych w programie „Rejestr mienia komunalnego”,
- systematyczne przeprowadzanie wizji w terenie w celu określenia stanu nieruchomości i ich zagospodarowania, sposobu ich wykorzystania oraz ustalenia czynności niezbędnych do zabezpieczenia nieruchomości pozostających w zasobie.

Na dzień 31 grudnia 2022 roku Gmina Wieliszew dysponowała nieruchomościami stanowiącymi jej własność o powierzchni ogólnej **2 568 573 m²** o wartości **38 762 526,71 zł**.

Nr obrębu	Nazwa obrębu	Powierzchnia ogółem (m ²)	Ilość działek
0001	Skrzeszew	250 530	217
0002	Góra	20 769	9
0003	Góra PAN	20 549	5

0004	Janówek Pierwszy	178 230	71
0005	Kałużyn	291 425	125
0006	Kępa Kikolska	58 379	19
0007	Komornica	125 760	8
0008	Krubin	248 811	128
0009	Łajski	217 629	259
0011	Olszewnica Nowa	40 504	17
0012	Olszewnica Stara	178 712	275
0013	Poddębnie	45 169	53
0014	Sikory	12 243	15
0015	Topolina	78 251	23
0016	Wieliszew	442 907	442
0017	Wieliszew PGR	284 505	143
0019	Michałów-Reginów	230 170	88
0016	Jaskółowo gmina Nasielsk	74 200	3

Tabela 3 | Nieruchomości Gminy Wieliszew

W 2022 r. Gmina wypłaciła mieszkańcom następujące kwoty:

- **565 197,44 zł** tytułem odszkodowań za drogi przejęte na podstawie decyzji Wójta Gminy Wieliszew, wydanych na podstawie ustawy o gospodarce nieruchomościami;
- **117 743,87 zł** z tytułu odszkodowań za drogi przejęte na podstawie decyzji Starosty Legionowskiego, w trybie ustawy o szczególnych zasadach przygotowania i realizacji inwestycji w zakresie dróg publicznych.

Z tytułu wzrostu wartości nieruchomości spowodowanej jej podziałem, w 2022 roku Gmina wystawiła **35 decyzji** o ustaleniu opłaty adiacenckiej na kwotę **371 741,10 zł**.

Program Rewitalizacji Gminy Wieliszew na lata 2016-2023

Program Rewitalizacji Gminy Wieliszew na lata 2016-2023 opracowany został zgodnie z art. 18 ust. 2 pkt 6 ustawy z dnia 8 marca 1990 r. o samorządzie gminnym w oparciu o Wytyczne w zakresie rewitalizacji w programach operacyjnych na lata 2014-2020 z dnia 2 sierpnia 2016 roku. Program Rewitalizacji, decyzją Zarządu Województwa Mazowieckiego z dnia 27 kwietnia 2017 r., został umieszczony w Wykazie programów rewitalizacji województwa mazowieckiego.

Obszar rewitalizacji położony jest w północno-wschodniej części gminy oraz północno-wschodniej i centralnej części sołectwa Wieliszew. Od północy ograniczony jest Jeziorem Wieliszewskim, a od wschodu Uroczyskiem Zegrze i torami kolejowymi. Południowa część obszaru rewitalizacji graniczy z Uroczyskiem Wieliszew i sołectwem Łajski. Zachodnia granica, rozdzielająca Podobszar I i II, przechodzi przez granice następujących działek: 825/21, 825/19, 808/3, 808/2, 712/1, 712/3, 712/4, 712/10, 712/5, 712/6, 712/7, 712/8, 712/9, 709,141/3, 141/10, 141/9, 141/8, 141/7, 141/12, 141/18, 141/17, 141/25, 141/23, 141/21, 141/20, 141/14, 353, 95/1, 226, 260/2, 315, 213/3 i 329, które w całości wchodzi w skład obszaru rewitalizacji.

W skład obszaru rewitalizacji wchodzi następujące ulice: Miętowa, Olszankowa, Sosnowa, Jeziorna, Świętojańska, Górki, Niepodległości do numeru 75, Żytnia, Słoneczna, Łąkowa, Popiełuszki, Modlińska do numeru 148, Ks. Jerzego Popiełuszki, Podgórna, Polna, Pogodna, Wiosenna, Deszczowa, Daliowa, Żłota, Miła, Wrzosowa, Willowa do numeru 21, Familijna, Radosna, Polna, Krótka, Ogrodowa, Flisaków, Storczyków, Kościelna, Poprzeczna, Solidarności, Królewska, Książęca, Podgórna.

Na obszarach problemowych uwzględnione zostały wszystkie kryteria zgodnie z wytycznymi o rewitalizacji. Główny nacisk zostanie położony na rozwiązywanie problemów społecznych. Logika interwencji zakłada uwzględnienie zarówno Europejskiego Funduszu Społecznego oraz Europejskiego Funduszu Rozwoju Regionalnego. Ustalono także założenia programu rewitalizacji, które opierają się na interwencji w trzech wymiarach, wybranych na podstawie zdiagnozowanych problemów:

Wymiar społeczny:

- zmniejszanie stopnia ubóstwa oraz jego negatywnych skutków społecznych;
- wspieranie osób z niepełnosprawnością i problemem alkoholizmu oraz zapobieganie wykluczeniu społecznemu;
- zmniejszanie stopy bezrobocia i aktywizacja zawodowa mieszkańców;
- aktywizacja społeczno-kulturalna mieszkańców terenów rewitalizowanych.

Wymiar przestrzenny:

- modernizacja budynków popegeerowskich na cele aktywizacji zawodowej;
- przekształcenie przestrzeni zdegradowanej na cele aktywizacji społecznej.

Wymiar środowiskowy:

- zwiększenie świadomości ekologicznej;
- zmniejszenie poziomu zanieczyszczenia środowiska naturalnego.

W 2022 roku w ramach Programu Rewitalizacji Gminy Wieliszew na lata 2016-2023 zrealizowane zostały następujące projekty dla osiągnięcia celów operacyjnych:

- spektakle, koncerty, spotkania, imprezy okolicznościowe;

- warsztaty taneczne dla dzieci i młodzieży w miejscowości Wieliszew;
- sprzątanie obszaru rewitalizacji;
- pikniki, ogniska, zawody sportowe sąsiedzkie na obszarze rewitalizacji;

Ochrona Środowiska

Program ochrony środowiska został przyjęty uchwałą Nr XXXIX/356/2017 Rady Gminy Wieliszew z dnia 29 września 2017 r. POŚ stanowi podstawę funkcjonowania systemu zarządzania środowiskiem spajającą wszystkie działania i dokumenty dotyczące ochrony środowiska i przyrody na szczeblu JST. Celami realizacji POŚ jest poprawa stanu i ochrona środowiska przy jednoczesnym zapewnieniu rozwoju społeczno-gospodarczego. Po przeprowadzeniu analizy stanu środowiska wyznaczono cele oraz określono zadania, których realizacja przełoży się na poprawę stanu środowiska w gminie.

W celu poprawy stanu środowiska podejmowane są przez gminę różnego rodzaju działania. Rozbudowuje się sieć wodociągową i kanalizacyjną, podejmowane są działania mające na celu poprawę jakości powietrza (m.in. budowa ścieżek rowerowych, termomodernizacja obiektów użyteczności publicznej, dotacje na wymianę źródeł ciepła).

Ochrona powietrza

Na terenie gminy funkcjonuje system monitoringu jakości powietrza. W połowie grudnia 2017 r. na budynkach Urzędu Gminy Wieliszew, Szkole Podstawowej w Skrzyszewie oraz Szkole Podstawowej w Łajskach pojawiły się Stacje monitoringu jakości powietrza. Urządzenia mają na celu bieżące monitorowanie zanieczyszczeń powietrza pyłami PM2.5 i PM10 oraz sytuacji meteorologicznej. Raport on-line przedstawiający aktualne dane pomiarowe jest udostępniony na stronie internetowej gminy pod adresem www.czystagmina.wieliszew.pl. W lutym 2018 r. na budynkach szkół w Janówku Pierwszym i Olszewnicy Starej pojawiły się kolejne stacje pomiarowe.

Urząd Gminy Wieliszew posiada następujące urządzenia służące do badania składu popiołów paleniskowych i wilgotności:

- Sita Atest 200/50 – 3,00 mm wraz z szalkami zbierającymi 200/50 mm i pokrywami ze stali nierdzewnej fi 200 mm;
- Wilgotnościomierz drewna HIT – 3;
- Spektrometr fluorescencji rentgenowskiej wraz z dodatkowymi foliami analitycznymi i pojemnikami do próbek.

Referat Ochrony Środowiska, przeprowadza kontrole opału przez cały rok. W sytuacjach trudnych może liczyć na pomoc funkcjonariuszy Komisariatu Policji w Wieliszewie. Trwa dyskusja nad stworzeniem straży gminnej w Wieliszewie.

Niska Emisja

W celu walki ze smogiem Rada Gminy Wieliszew w dniu 3 sierpnia 2018 r. podjęła Uchwałę nr XLVIII/457/2018 w sprawie zasad udzielania dotacji celowych z budżetu Gminy na dofinansowanie kosztów wymiany źródeł ciepła centralnego ogrzewania w ramach poprawy jakości powietrza na terenie Gminy Wieliszew.

Dzięki przyjętej uchwale w 2022 r. udzielono 28 dotacji na wymianę kotłów o łącznej wartości wypłaconych dofinansowań 129 000,00 zł.

Czyste powietrze



**Wymień piec
zdobądź dotację
i uniknij kary**

Fotografia 9 | w 2022 roku Wieliszew we współpracy z 6 gminami ościennymi zrealizował drugą edycję projektu Twój Piec-Nasze Powietrze

Jednym ze strategicznych celów Gminy Wieliszew było podwyższanie jakości powietrza oraz zrównoważone gospodarowanie odpadami, między innymi maksymalne zwiększenie liczby gospodarstw domowych w gminie wymieniających piece - tzw. „kopciuchy” - na rozwiązania ekologiczne.

21 listopada 2019 r. Gmina Wieliszew zawarła porozumienie z Wojewódzkim Funduszem Ochrony Środowiska i Gospodarki Wodnej dotyczące współpracy przy realizacji programu priorytetowego „Czyste Powietrze”. W ramach zawartego porozumienia został utworzony punkt konsultacyjny dla mieszkańców gminy Wieliszew. Punkt prowadzony jest przez

Referat Pozyskiwania Środków Zewnętrznych. Do WFOŚiGW w 2022r. złożony został 1 wniosek na kwotę 10 000 zł.

Mazowiecki Instrument Wsparcia Ochrony Powietrza

W 2022 r. pod przewodnictwem Gminy Wieliszew została przeprowadzona kampania informacyjno-edukacyjna dla mieszkańców pod nazwą „Twój piec - nasze powietrze”. Kluczowym celem projektu było maksymalne zwiększenie liczby gospodarstw domowych w gminach, które wymienią piece tzw. „kopciuchy” na ekologiczne. Kampania uzyskała dofinansowanie w wysokości 69 666,00 zł z Urzędu Marszałkowskiego Województwa Mazowieckiego, łączny wkład własny gmin wynosił kolejne 69 666,00 zł.

Gospodarka odpadami

Unieszkodliwianie odpadów

W zakresie gospodarki odpadami, na terenie Gminy Wieliszew w 2022 r. kontynuowano wdrożony w 2013 roku system gospodarowania odpadami komunalnymi. System ten obejmuje zbieranie niesegregowanych odpadów w systemie pojemnikowym oraz odpadów segregowanych w systemie pojemnikowym i workowym. Systemem objęci są mieszkańcy gminy, właściciele działek rekreacyjnych, a także podmioty gospodarcze. W sposób selektywny zbierano następujące frakcje odpadów: tworzywa sztuczne wraz z metalami i opakowaniami wielomateriałowymi; papier i tektura; szkło oraz odpady biodegradowalne. Częstotliwość odbierania odpadów w 2022 r. odbywała się na zasadach określonych w Regulaminie utrzymania czystości i porządku na terenie Gminy Wieliszew. Na terenie gminy w zakładach opieki zdrowotnej i aptekach zbierane są przeterminowane leki (7 punktów). Zużyte baterie zbierane były w 18 punktach (tj. budynek Urzędu Gminy Wieliszew, wybrane sklepy spożywczo – przemysłowe). Odpady wielkogabarytowe odbierane były dwa razy w roku. Mieszkańcy mają możliwość dostarczania zebranych odpadów do jednego funkcjonującego Punktu Selektywnego Zbierania Odpadów Komunalnych (PSZOK). W okresie sprawozdawczym, na terenie gminy funkcjonowały także trzy Gminne Punkty Elektroodpadów (zbierane były: baterie, żarówki, płyty CD, tonery, telefony, ładowarki). W 2022 r. Gmina Wieliszew prowadziła kontrole mające na celu weryfikację stopnia zgodności pomiędzy złożonymi deklaracjami a faktycznym sposobem zbierania odpadów oraz rozpoczęła pracę dotyczące analizy krzyżowej wskazującej niezgodności liczby osób w systemie gospodarowania odpadami z innymi systemami, w których posiadaniu jest Gmina, np. systemem meldunkowym, oświatowym, 500 plus. Gmina posiada wspólnie, z miastem i gminą Nasielsk zakład unieszkodliwiania odpadów komunalnych, zlokalizowany w Jaskółowie (gm. Nasielsk).



Fotografia 10 | W 2022 r. Gmina Wieliszew prowadziła kontrole mające na celu weryfikację stopnia zgodności pomiędzy złożonymi deklaracjami a faktycznym sposobem zbierania odpadów

Opłaty za gospodarowanie odpadami

Gmina Wieliszew na koniec 2022 r. liczyła 19 476 mieszkańców zgłoszonych do systemu.. Osiągnięty poziom recyklingu odpadów segregowanych wyniósł 41,74 %. Wszystkie poziomy osiągnęły wymagane odgórnie progi.

Z terenu Gminy Wieliszew odebrano 9 099,473 Mg odpadów. W związku z powyższym statystycznie 1 mieszkaniec w 2022 roku wyprodukował 0,4673 Mg odpadów (na podstawie liczby osób zgłoszonych do systemu).

Ogółem w roku sprawozdawczym należności za gospodarowanie odpadami wynosiły 7 072 091,09 zł, natomiast wpływy z tego tytułu 6 682 580,72 zł.

Właściciele nieruchomości, którzy nie regulują opłat za gospodarowanie odpadami, otrzymali upomnienia i ponaglenia do zapłaty – w 2022 r. wystawiono 1 588 upomnień oraz 428 tytułów wykonawczych.

W roku 2022 całkowity koszt obsługi systemu gospodarowania odpadami na terenie gminy Wieliszew wyniósł 6 238 400,15 zł. Największy udział w kosztach, analogicznie jak w roku ubiegłym, stanowią dwie pozycje, tj.: odbieranie, transport, odzysk i unieszkodliwianie odpadów oraz funkcjonowanie PSZOK. Koszty związane z funkcjonowaniem systemu gospodarki odpadami na terenie Gminy Wieliszew przedstawiono w tabeli.

Rodzaj kosztów	Wartość
Odbieranie, transport, recykling, odzysk i unieszkodliwianie odpadów	6 087 764,38
Funkcjonowanie gminnego punktu selektywnego zbierania odpadów	70 636,44
Wynagrodzenia, wraz ze składkami na ubezpieczenie społeczne i składka na fundusz pracy	79 813,00
Koszty komornicze oraz sądowe związane z systemem gospodarowania odpadami	186,33
RAZEM	6 238 400,15

Tabela 4 | Koszty obsługi systemu gospodarowania odpadami na terenie Gminy Wieliszew poniesione przez Urząd Gminy w 2022 r.

Źródło: opracowanie własne na podstawie danych Urzędu Gminy Wieliszew

Klasyfikacja budżetowa	Rodzaj środków				
	Należności (saldo początkowe)	Dochody otrzymane	Saldo końcowe		Skutki decyzji wydanych przez organ podatkowy na podstawie ustawy Ordynacja podatkowa, obliczone za okres sprawozdawczy
			należności pozostałe do zapłaty (w tym zaległości netto)	nadpłaty	umorzenie zaległości podatkowych
dochód (wpłaty)	7 072 091,09	6 682 580,72	504 794,13	115 283,76	4 049,44
odsetki (za nieterminowe wpłaty)	49 468,95	11 938,79	37 530,16		234,00
koszty upomnień	34 951,69	23 869,36	11 082,33		

Tabela 5 | Struktura opłat za gospodarowanie odpadami (wg informacji Urzędu Gminy Wieliszew) za okres od 1 stycznia 2022 roku do dnia 31 grudnia 2022 roku

Źródło: opracowanie własne na podstawie danych Urzędu Gminy Wieliszew

Ochrona wód i gospodarki wodnej

W 2022 roku dofinansowano zakup urządzeń do zbierania wody deszczowej w kwocie 16 883,63 zł. W 2022 roku dofinansowano budowę przydomowych oczyszczalni w wysokości 15 000,00 zł.

Opieka nad zwierzętami

Zadaniem własnym gmin, zgodnie z ustawą o ochronie zwierząt, jest zapewnienie opieki bezdomnym zwierzętom. Umowę na zapewnienie opieki oraz wyłapywanie bezdomnych zwierząt z terenu Gminy Wieliszew realizuje Fundacja Przyjaciele Braci Mniejszych, prowadząca schronisko w Nowym Dworze Mazowieckim. Opiekę weterynaryjną nad bezdomnymi zwierzętami sprawuje Lecznica Weterynaryjna Mirosław Kado, mieszcząca się w miejscowości Łajski. Koszt realizacji całego zadania, związanego z opieką nad zwierzętami, w 2022 r. wyniósł 273 042,18 zł, z podziałem:

- pomoc dla zwierząt poszkodowanych w wypadkach, kastracja, sterylizacja zwierząt (w przypadkach adopcji)– 103 976,00 zł,
- odławianie i przyjęcie psów przez Fundację Przyjaciele Braci Mniejszych, schronisko w Nowym Dworze Mazowieckim – 173 515,9 zł,
- zakup karmy, klatek łapek i transporterów dla kotów wolnożyjących – 11 130,18 zł,



Fotografia 11 | Gmina współpracuje z Fundacją Przyjaciele Braci Mniejszych

Pomoc Społeczna

Pomoc społeczna jest instytucją polityki społecznej państwa, mającą na celu umożliwienie osobom i rodzinom przezwyciężenie trudnych sytuacji życiowych, których nie są w stanie pokonać, wykorzystując własne uprawnienia, zasoby i możliwości. Pomoc społeczna wspiera osoby i rodziny w wysiłkach zmierzających do zaspokojenia niezbędnych potrzeb i umożliwia im życie w warunkach odpowiadających godności człowieka. Zadaniem pomocy społecznej jest zapobieganie sytuacjom, o których mowa powyżej, przez podejmowanie działań zmierzających do życiowego usamodzielnienia osób i rodzin oraz ich integracji ze środowiskiem.

W Gminie Wieliszew powyższe zadania realizuje Ośrodek Pomocy Społecznej, który współpracuje z instytucjami gminnymi i powiatowymi, a także organizacjami pozarządowymi i darczyńcami.

Ośrodek Pomocy Społecznej na bieżąco analizuje sytuację społeczną w gminie i na tej podstawie określa potrzeby mieszkańców oraz grupy docelowe, do których powinna być

skierowana pomoc. Analiza ostatnich kilku lat pozwala na stwierdzenie, iż liczne przez transfery finansowe kierowane do rodzin posiadających dzieci (świadczenie wychowawcze (500+), świadczenia rodzinne, świadczenie „Dobry Start”, rodzinny kapitał opiekuńczy, ulga podatkowa na dzieci) widoczny jest spadek ilości rodzin z dziećmi korzystających ze świadczeń pomocy społecznej. Powyższa analiza wskazała, że głównymi adresatami działań pomocowych powinny być osoby starsze, niepełnosprawne i przewlekle chore.

Te grupy ludności stanowiły więc główny kierunek aktywności pracowników socjalnych Ośrodka Pomocy Społecznej. Kolejną grupą w stosunku, do której podejmowano wzmożone działania były dysfunkcyjne rodziny z dziećmi. W tym zakresie OPS współdziałał z asystentem rodziny i Powiatowym Centrum Pomocy Rodzinie w Legionowie, a w sytuacjach szczególnych z Sądem Rodzinnym w Legionowie i bezpośrednio z zespołem kuratorskim. Nie bez znaczenia była też współpraca z Gminną Komisją Rozwiązywania Problemów Alkoholowych oraz lokalnymi terapeutami i psychologami. Bardzo dobre efekty w aktywizacji zawodowej mieszkańców przyniosła współpraca z Powiatowym Centrum Integracji Społecznej w Legionowie.

Najbardziej miarodajnym wskaźnikiem definiującym poziom życia mieszkańców gminy jest wskaźnik deprivacji lokalnej. Pokazuje on odsetek osób w gospodarstwach domowych deklarujących brak możliwości zaspokojenia ze względów finansowych co najmniej 4 z 9 podstawowych potrzeb. W Gminie Wieliszew wynosi on obecnie 0,86%, a jeszcze w 2019 r. wynosił 1,9%.



Fotografia 12 | OPS udziela pomocy finansowej oraz merytorycznej

Osoby i rodziny, które znajdują się w trudnej sytuacji życiowej mają dostęp do różnego rodzaju świadczeń pieniężnych z pomocy społecznej m.in. zasiłków stałych, zasiłków okresowych, zasiłków celowych oraz świadczeń niepieniężnych m.in. w zakresie udzielenia schronienia czy posiłku, określonych w ustawie o pomocy społecznej.

Realizując zadania ustawy o pomocy społecznej, pomoc i wsparcie w gminie Wieliszew w 2022 roku uzyskało 188 osób, co stanowiło 0,96% wszystkich mieszkańców gminy. W roku oceny, w stosunku do 2021 roku, łączna liczba osób korzystających z pomocy i wsparcia zmniejszyła się o 39 osób. W przypadku długotrwale korzystających z pomocy społecznej ich liczba osiągnęła poziom 65 osób, co oznaczało spadek w stosunku do roku 2021 o 2 osoby.

W gminie Wieliszew najczęściej występującymi przyczynami trudnej sytuacji życiowej osób i rodzin a jednocześnie powodami ubiegania się o pomoc społeczną, wskazanymi w 2022 roku było kolejno: niepełnosprawność, ubóstwo, długotrwała lub ciężka choroba bezrobocie, oraz bezradność w sprawach opiekuńczo-wychowawczych i prowadzenia gospodarstwa domowego. Ze wsparcia częściej korzystają gospodarstwa jednoosobowe (84) niż wieloosobowe (33). Ogółem na świadczenia pieniężne z zakresu pomocy społecznej w 2022 roku wydatkowano 408 787,19 zł i było to o 59 026,31 zł mniej niż w roku poprzednim.

Dbając o poprawę warunków życia mieszkańców, a w szczególności osób starszych, samotnych, chorych i niepełnosprawnych, prowadzone są usługi opiekuńcze polegające m. in. na opiece i pielęgnacji oraz pomocy w załatwieniu spraw urzędowych. Osoby, które wymagają całodobowej opieki i pielęgnacji, a nie ma możliwości udzielenia im tego rodzaju wsparcia w środowisku, kierowane są do Domu Pomocy Społecznej. Odpłatność Gminy za pobyt w tego rodzaju placówce dotyczyła 13 osób i wyniosła 576 956,00 PLN.

W analizowanym okresie 54 dzieciom zapewniono gorący posiłek w szkołach i przedszkolach, w ramach programu „Posiłek w szkole i w domu”. Ponadto Ośrodek Pomocy Społecznej zapewnił schronienie 3 osobom bezdomnym oraz sprawił pogrzeb 2 osobom.

Oprócz pomocy finansowej, pracownicy socjalni udzielają wsparcia merytorycznego osobom i rodzinom przeżywającym trudności i problemy rodzinne, zdrowotne, a także związane z utratą pracy. Są to działania ukierunkowane na rozwiązywanie problemów, powodujących określone dysfunkcje w ich życiu lub prowadzących do ich wykluczenia społecznego. Osoby i rodziny korzystające z tego rodzaju wsparcia, wykorzystując własny potencjał na miarę własnych możliwości, mogą funkcjonować w społeczności lokalnej i wypełniać role społeczne, posiadając dostęp do określonych dóbr. Poprawiają w ten sposób własną sytuację i poziom życia rodziny. W ramach tych działań pracownicy socjalni m.in. zawarli 5 kontraktów socjalnych, a 12 osób skierowali do programu zatrudnienia socjalnego, realizowanego przez powiatowe Centrum Integracji Społecznej w Legionowie.

Pomoc materialna dla uczniów o charakterze socjalnym

Rodzice mogą skorzystać ze świadczenia dla uczniów w formie pomocy materialnej o charakterze socjalnym, w tym w szczególności na zakup podręczników szkolnych i pomocy naukowych. Zadanie to jest realizowane w oparciu o ustawę o systemie oświaty. Łącznie w 2022 roku wydano 32 decyzje przyznające zasiłek szkolny, na łączną kwotę 19 224,00 zł

Dodatek mieszkaniowy

Mieszkańcy mają również możliwość skorzystania ze wsparcia w formie dodatku mieszkaniowego. Jest to świadczenie mające na celu dofinansowanie wydatków mieszkaniowych, ponoszonych w związku z zajmowaniem lokalu mieszkalnego. Dla osób pobierających dodatek mieszkaniowy, a mających dodatkowo problem z uiszczeniem opłat za energię elektryczną, istnieje możliwość ubiegania się o przyznanie dodatku energetycznego. W 2022 roku 37 osobom/rodzinom wypłacono dodatki mieszkaniowe na łączną kwotę 84 985 zł tj. o 41 257,57 zł więcej niż w roku 2021.

Świadczenia rodzinne

Zgodnie z ustawą z dnia 28 listopada 2003 r. o świadczeniach rodzinnych, Ośrodek Pomocy Społecznej realizuje następujące świadczenia:

- zasiłki rodzinne wraz z dodatkami;
- świadczenia opiekuńcze (zasiłek pielęgnacyjny, świadczenie pielęgnacyjne i specjalny zasiłek opiekuńczy);
- jednorazowa zapomoga z tytułu urodzenia się dziecka (tzw. „becikowe”);
- świadczenie rodzicielskie.

W 2022 roku średniomiesięczna liczba rodzin korzystających z zasiłków rodzinnych wraz z dodatkami oraz korzystających z jednorazowej zapomogi z tytułu urodzenia dziecka, wyniosła 168. Całkowita kwota przyznanego świadczenia wyniosła 911 384,76 zł.

Świadczenia wychowawcze (500+)

Świadczenie przysługuje wszystkim dzieciom do ukończenia przez nie 18 roku życia, bez względu na dochody uzyskiwane przez rodzinę. Kwota świadczenia to 500,00 złotych miesięcznie. Do 31 maja 2022 r. wypłatę świadczenia realizowała gmina poprzez Ośrodek Pomocy Społecznej, natomiast od 1 czerwca 2022 r. jest on w kompetencjach Zakładu Ubezpieczeń Społecznych.

Poniżej podano kwoty wypłaconego świadczenia w roku 2021 i 2022.

	2021	2022
Kwota wypłaconych świadczeń	25 286 837,24 zł	11 059 766,45 zł

Tabela 6 | Kwoty wypłaconego świadczenia w roku 2021 i 2022

Świadczenie opieki zdrowotnej finansowane ze środków publicznych

W 2022 roku Ośrodek Pomocy Społecznej wydał 14 decyzji potwierdzających prawo do świadczeń opieki zdrowotnej na okres 90 dni. Prawo do świadczenia przysługuje osobom spełniającym kryteria określone w art. 54 ustawy z dnia 27 sierpnia 2004 r. o świadczeniach opieki zdrowotnej finansowanych ze środków publicznych.

Fundusz alimentacyjny

Prawo do świadczeń z funduszu alimentacyjnego reguluje ustawa o pomocy osobom uprawnionym do alimentów na podstawie tytułu wykonawczego, w przypadku bezskuteczności egzekucji. Świadczenia przysługują osobie uprawnionej do ukończenia przez nią 18 roku życia albo w przypadku, gdy uczy się w szkole lub szkole wyższej do ukończenia przez nią 25 roku życia, albo w przypadku posiadania orzeczenia o znacznym stopniu niepełnosprawności – bezterminowo.

Na dzień 31 grudnia 2022 r. świadczenia z funduszu alimentacyjnego otrzymało 25 rodzin na 38 osób uprawnionych. Łączna kwota wypłaconych w 2022 r. świadczeń to 243 552,22 zł. Ośrodek Pomocy Społecznej w Wieliszewie podejmuje również działania wobec dłużników alimentacyjnych zamieszkujących na terenie Gminy Wieliszew, które mają na celu wzrost ściągальności należności z tytułu wypłaconych świadczeń z funduszu alimentacyjnego. W 2022 roku kwota zwrócona przez dłużników wyniosła 180 938,82 zł.

Inne zadania

- dodatek osłonowy - złożonych wniosków 1 230, pozytywnie rozstrzygniętych 1 077,
- dodatek węglowy - złożonych wniosków 1 422, pozytywnie rozstrzygniętych 1 081,
- dodatek do niektórych źródeł ciepła - złożonych wniosków 839, pozytywnie rozstrzygniętych 673,
- Karta Dużej Rodziny - 94 wnioski,
- Program Czyste Powietrze - wydano 44 zaświadczenia o dochodzie.

Pomoc dla obywateli Ukrainy

- przyjęto i rozpatrzono 438 wniosków o przyznanie jednorazowego świadczenia 300 zł dla 832 osób
- wydano 38 decyzji przyznających zasiłki rodzinne z dodatkami,
- wydano 6 decyzji przyznających zasiłek pielęgnacyjny,
- wydano 2 decyzje przyznające specjalny zasiłek opiekuńczy,
- wydano 5 decyzji przyznających jednorazową zapomogę z tytułu urodzenia dziecka,
- wydano 3 decyzje przyznające świadczenie rodzicielskie,

- zapewniono 92 dzieciom gorący posiłek w szkołach i przedszkolach oraz przyznano 3 zasiłki celowe z przeznaczeniem na wyżywienie dzieci w placówkach oświatowych,

Współpraca z organizacjami pozarządowymi i osobami prywatnymi

W 2022 roku Ośrodek Pomocy Społecznej podjął współpracę z wieloma organizacjami i osobami prywatnymi, które były fundatorami gotowych paczek lub produktów dla potrzebujących osób starszych, samotnych i przewlekle chorych. Dzięki hojności darczyńców i zaangażowaniu pracowników socjalnych, z pomocą udało się dotrzeć do wielu mieszkańców znajdujących się w trudnej sytuacji życiowej.

Instytucje i osoby prywatne, wspierające potrzebujących mieszkańców Gminy w 2022 roku:

- Polski Czerwony Krzyż O/Legionowo – samodzielnie i we współpracy;
- Powiatowe Centrum Integracji Społecznej w Legionowie;
- Caritas Polska O/Legionowo;
- Stowarzyszenie „Rozbiegamy Nowy Dwór” oraz firma Reckitt Benckiser z Nowego Dworu Mazowieckiego;
- Stowarzyszenie WIOSNA (realizujące Szlachetną Paczkę);
- Szkoła Podstawowa z oddziałami przedszkolnymi w Olszewnicy Starej.

W ramach współpracy z CARITAS w Legionowie wydano skierowania uprawniające łącznie 312 osób do odbioru paczek żywnościowych. Kolejnych 40 osób otrzymało żywnościowe paczki świąteczne.

W ramach Akcji „Szlachetna Paczka” zgłoszono 12 osób/rodzin z terenu Gminy, a zakwalifikowane osoby/rodziny otrzymały pomoc w formie art. spożywczych, sprzętu AGD, mebli, środków czystości i odzieży.

Współpraca ze Stowarzyszeniem „Rozbiegany Nowy Dwór” zaowocowała zgłoszeniem 100 osób z terenu gminy (osoby starsze, samotne przewlekle chore i niepełnosprawne), które otrzymały catering wigilijny w ramach akcji „Wigilia Dla Każdego”. Dania wigilijne zostały dostarczone do domów przez pracowników socjalnych.

Dzięki PCK Legionowo 64 osoby lub rodziny otrzymały paczki świąteczne.

Dzieci ze Szkoły Podstawowej im. Bronisława Sokoła w Olszewnicy Starej przygotowały kartki świąteczne z życzeniami dla osób starszych, które dołączone zostały do paczek przygotowanych przy współpracy OPS i PCK.

Gminny program profilaktyki i rozwiązywania problemów alkoholowych oraz przeciwdziałania narkomanii w 2022 roku

Głównym celem Programu profilaktyki i rozwiązywania problemów alkoholowych jest zapobieganie powstawaniu nowych problemów alkoholowych na terenie gminy, propagowanie w społeczności lokalnej abstynencji i trzeźwości, ograniczenie tempa wzrostu rozpowszechniania i używania narkotyków, zwiększenie bezpieczeństwa środowiska rodzinnego, promocja zdrowego trybu życia wśród mieszkańców naszej gminy oraz pomoc osobom w trudnej sytuacji życiowej.

Program realizowany był dzięki następującym działaniom:

- Prowadzeniu placówki opiekuńczo – wychowawczej wsparcia dziennego - Środowiskowego Ogniska Wychowawczego w Wieliszewie.
- Prowadzeniu zajęć i poradnictwa dla osób uzależnionych od alkoholu, środków odurzających oraz członków ich rodzin, a także osób uwikłanych w przemoc domową.
- Pomocy terapeuty, mediatora, psychologa, socjoterapeuty.
- Prowadzeniu profilaktycznej działalności edukacyjnej w trakcie masowych imprez lokalnych.
- Organizacji alternatywnych form spędzania czasu wolnego, dzieci i młodzieży z terenu gminy Wieliszew.
- Wdrażanie programów profilaktycznych, propagujących zdrowy i aktywny styl życia wolny od uzależnień.
- Wsparcie inicjatyw lokalnych w zakresie szeroko rozumianej profilaktyki oddziałującej na środowisko rodzinne oraz dzieci i młodzież.

Gminny Program Wspierania Rodziny

Gminny Program Wspierania Rodziny w Gminie Wieliszew skierowany jest do rodzin wychowujących dzieci i przeżywających trudności w sprawach opiekuńczo-wychowawczych, dotkniętych przemocą, bezrobotnych, zagrożonych ubóstwem oraz mających trudności z zapewnieniem wszystkim członkom rodziny elementarnych potrzeb życiowych.

Profilaktyka i pomoc rodzinie przeżywającej problemy opiekuńczo-wychowawcze realizowane były głównie poprzez działania edukacyjne. Pracownicy socjalni i asystent rodziny podczas wizyt środowiskowych edukowali rodziny w zależności od potrzeb, tj. pod kątem wychowawczym, zdrowotnym, właściwego odżywiania, zapobiegania przemocy w rodzinie oraz zapobiegania agresji.

Rodziny przeżywające trudności w pełnieniu swoich ról mogły skorzystać ze wsparcia psychologa, terapeuty ds. uzależnień oraz mediatora i grupy wsparcia dla kobiet. Wobec rodziny przeżywającej trudności w pełnieniu funkcji opiekuńczo-wychowawczych podejmowane są działania, których celem jest zapewnienie wsparcia i pomocy.

Na terenie Gminy Wieliszew działała świetlica prowadzona przez Legionowskie Stowarzyszenie „Amicus”. W 2022 roku ze świetlicy korzystało 15 dzieci dziennie. Dzieciom i młodzieży udzielana była pomoc w pokonywaniu trudności szkolnych, rozwiązywaniu problemów życiowych i rodzinnych oraz organizowaniu czasu wolnego. Dzieci mogły rozwijać swoje zainteresowania oraz pogłębiać swoje zdolności. Uczestnicy świetlicy wyjeżdżali na wycieczki.

Zespół interdyscyplinarny

W 2022 roku Zespół Interdyscyplinarny przy Ośrodku Pomocy Społecznej w Wieliszewie wszczął 26 procedur Niebieskiej Karty (Policja – 21, OPS – 2, GKRPA – 1, oświata – 1, służba zdrowia – 1). Łącznie w 2022 r. procedowano 38 Niebieskich Kart (12 przeszło z poprzedniego roku).

Grupy robocze zajmowały się rozwiązywaniem problemów związanych z występowaniem przemocy w indywidualnych przypadkach, wg procedury Niebieskiej Karty, dokonywane były analizy sytuacji rodzinnej wypełniając formularz Niebieskiej Karty część C z osobą, wobec której istnieje podejrzenie, że jest dotknięta przemocą (21 kart) oraz Niebieską Kartą część D z osobą, wobec której istnieje podejrzenie, że stosuje przemoc w rodzinie (15 kart). Opracowywane zostały indywidualne plany działania dla poszczególnych rodzin. Dodatkowo grupy robocze podejmowały działania zmierzające do zmiany sytuacji rodziny m.in. wzmocnienie zasobów członków rodziny, motywowanie do realizacji przyjętych działań poprzez kierowanie do grupy wsparcia, do profesjonalistów, skorzystania z informacji zawartych w broszurach i ulotkach.

Ośrodek Pomocy Społecznej w Wieliszewie odpowiada za koordynację i obsługę organizacyjno-techniczną Zespołu Interdyscyplinarnego. W 2022 roku odbyły się 4 posiedzenia Zespołu Interdyscyplinarnego.

W 2022 r. zakończono 19 procedur Niebieskich Kart, w tym:

- na skutek zakończenia przemocy w rodzinie oraz zrealizowania indywidualnego planu pomocy – 6;
- braku zasadności podejmowanych działań - 13.

Organizacje pozarządowe

Gmina Wieliszew współpracuje z organizacjami pozarządowymi udzielając wsparcia zarówno finansowego jak i niefinansowego:

- w strukturze Urzędu Gminy jest pracownik odpowiedzialny za współpracę z organizacjami pozarządowymi;
- na potrzeby organizacji pozarządowych Urząd Gminy Wieliszew udostępnia do bezpłatnego użytkowania swoje obiekty, np. salę koncertową przy Urzędzie Gminy Wieliszew;
- na stronie internetowej www.wieliszew.pl umieszczane są artykuły przesłane przez organizacje pozarządowe opisujące zrealizowane zadania i promujące aktywności, które organizacje podejmują.

Corocznie Rada Gminy Wieliszew uchwała Roczny plan współpracy Gminy Wieliszew z organizacjami pozarządowymi i innymi organizacjami prowadzącymi działalność pożytku publicznego. Roczny program na 2022 rok został uchwalony w dniu 30.11.2021 Uchwałą Rady Gminy Wieliszew Nr XXXVII/375/2021 w sprawie rocznego programu współpracy Gminy Wieliszew z organizacjami pozarządowymi i innymi podmiotami prowadzącymi działalność pożytku publicznego na 2022 rok.

Na podstawie zdiagnozowanych potrzeb Gminy Wieliszew oraz opinii organizacji pozarządowych wyrażonych w konsultacjach społecznych, jako zadania priorytetowe uznane zostały:

- wspieranie i upowszechnianie kultury fizycznej i sportu;
- przeciwdziałanie uzależnieniom i patologiom społecznym;
- pomoc społeczna, w tym pomoc rodzinom i osobom w trudnej sytuacji życiowej oraz wyrównywanie szans tych rodzin i osób.

W 2022 roku, środki budżetowe przeznaczone na realizację zadań publicznych w otwartych konkursach ofert wyniosły 381 000 zł. Z dofinansowania skorzystało 10 organizacji pozarządowych.

Organizacje pozarządowe są ważnym partnerem dla Gminy Wieliszew w aktywizacji mieszkańców. Dobrze funkcjonujące organizacje wspierają realizację aktywnych polityk rynku pracy czy dialogu społecznego, ich skuteczne działanie odpowiada na wiele potrzeb społeczności lokalnej.

FINANSE GMINY

Stan finansów

Budżet Gminy Wieliszew na 2022 r. zakładał wpływy w kwocie 109 257 188,00 zł oraz wydatki w kwocie 130 957 106,89 zł. W wyniku dokonanych zmian:

- plan dochodów wyniósł 129 522 979,74 zł, wpływy wynosiły 128 309 860,06 zł, co stanowi 99,06 % planu,
- plan wydatków wyniósł 146 480 460,63 zł wykonanie wyniosło 142 502 257,41 zł, co stanowi 97,28 % planu.

Dochody gminy w 2022 roku wyniosły 128 309 860,06 zł, z czego udział dochodów własnych w budżecie gminy to 69 494 100,49 zł i stanowi 54,16 % budżetu Gminy Wieliszew. Pozostałe dochody gminy, to środki zewnętrzne i subwencje. Wydatki ogółem wyniosły 142 502 257,41 zł. Wydatki majątkowe opiewały na kwotę 26 672 888,39 zł i stanowiły 18,71 % wszystkich wydatków.

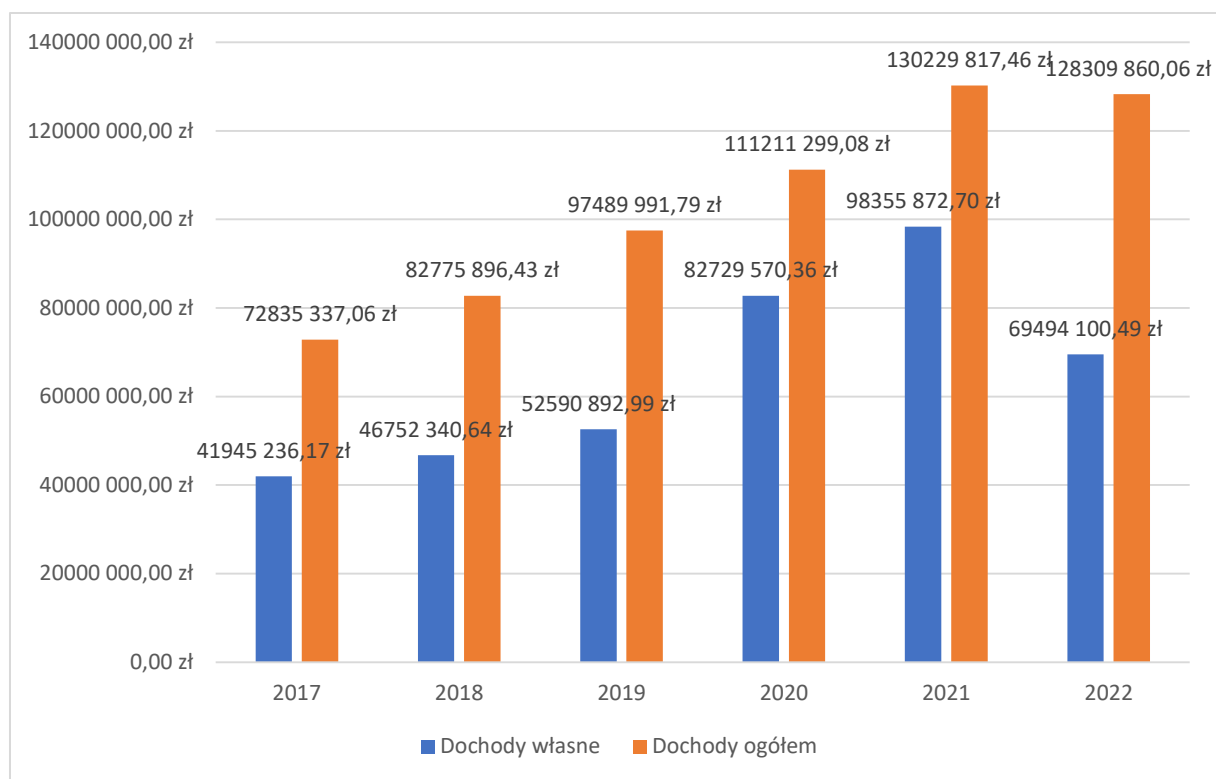
Na dzień 31 grudnia 2022 r. Gmina Wieliszew posiadała środki pieniężne na rachunku bankowym budżetu w wysokości 9 222 247,66 zł. Budżet Gminy zamknął się deficytem budżetu w kwocie 14 018 177,42 zł.

UDZIAŁ DOCHODÓW WŁASNYCH DO DOCHODÓW OGÓŁEM

Wskaźnik pokazuje, jaka część łącznych dochodów gminy pochodzi z dochodów własnych (włącznie ze środkami z UE), tj. różnicę między dochodami ogółem, a sumą dotacji i subwencji:

Dochody własne w 2022 r. 69 494 100,49 zł
tj. $0,5416 * 100 = 54,16 \%$

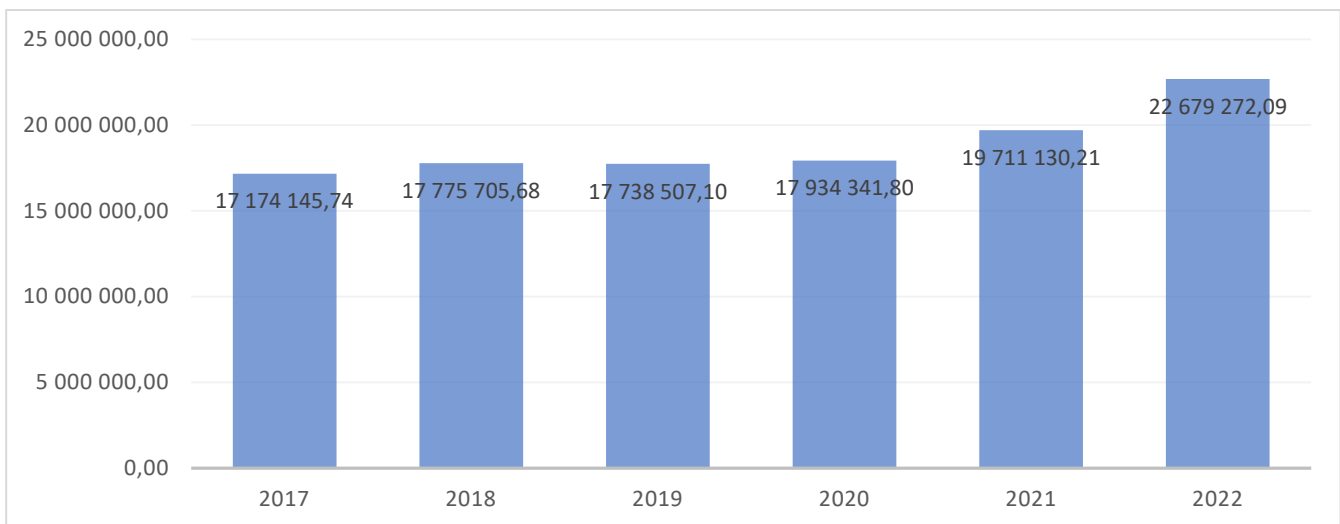
Dochody ogółem w 2022 r. 128 309 860,06 zł



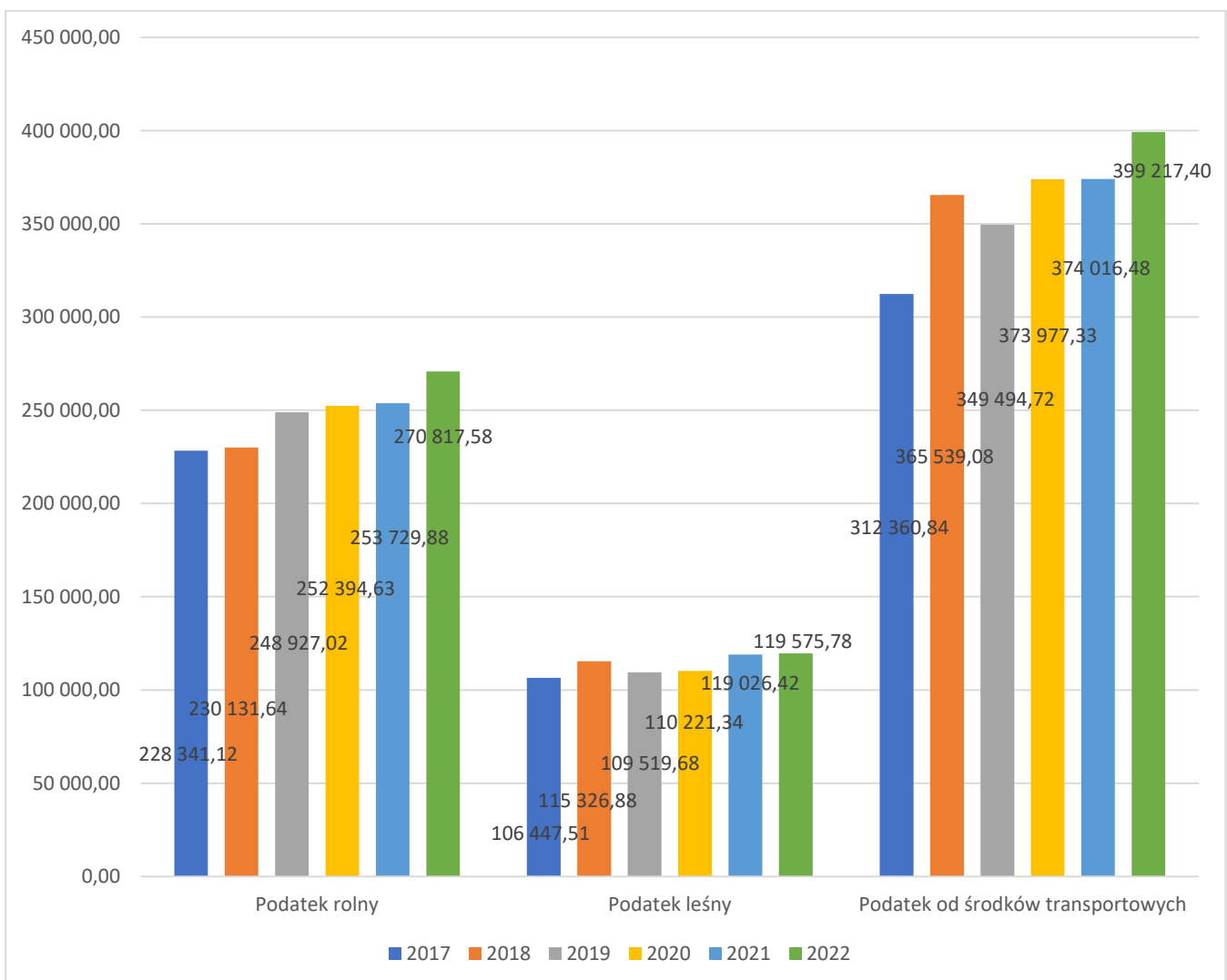
Rysunek 9 | Dochody własne i dochody ogółem

Podatki

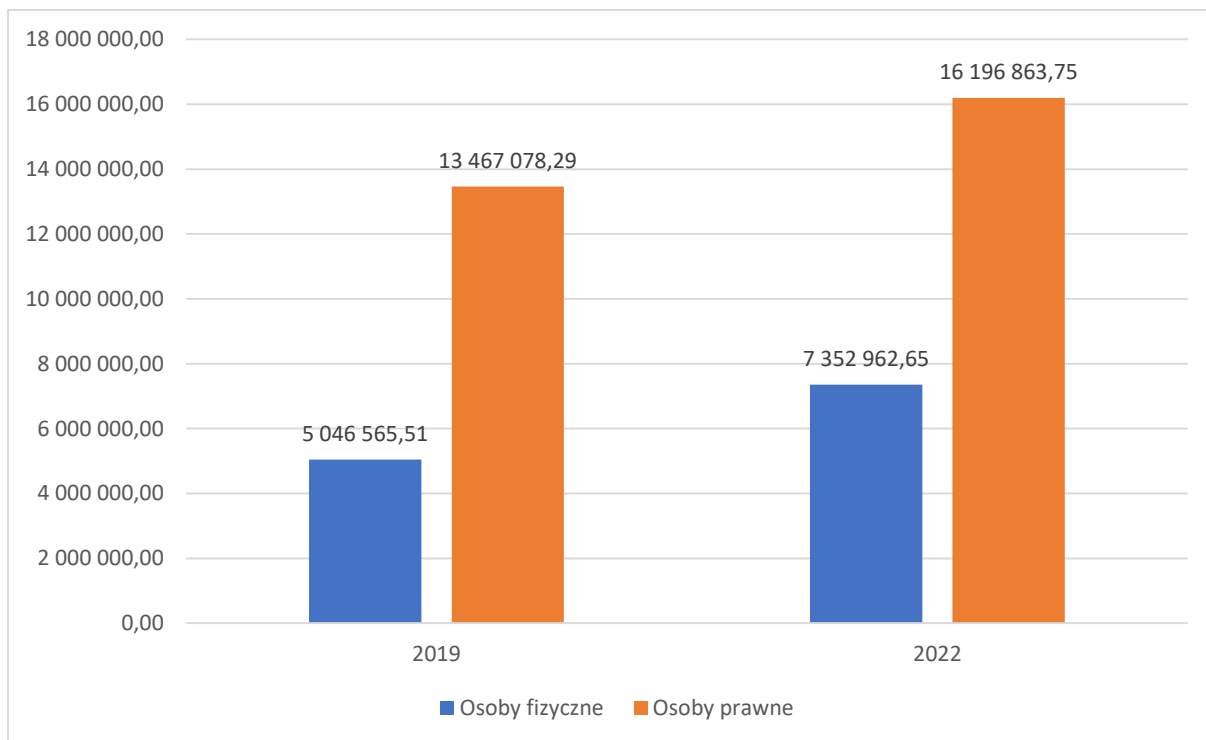
- Udziały we wpływach z podatku dochodowego od osób prawnych i jednostek organizacyjnych nieposiadających osobowości prawnej. Dochody pobrane i przekazane zostały przez Urzędy Skarbowe – **348 164,50 zł**.
- Udziały we wpływach z podatku dochodowego od osób fizycznych. Plan **26 530 762,00 zł**, wykonanie **27 011 225,00 zł**, tj. **101,81 %** planu.
- Wpływy z podatku od nieruchomości kształtowały się na poziomie **22 679 272,09 zł**.



Rysunek 10 | Podatek od nieruchomości



Rysunek 11 | Dochody wykonane w latach 2017-2022



Rysunek 12 | Porównanie podatku od osób fizycznych i prawnych w 2019 i 2022 roku

Dochody z majątku

Dochody majątkowe – plan 8 865 250,90 zł wykonanie 8 848 192,98 zł tj. 99,80 % planu, w tym:

- wpływy z tytułu odpłatnego nabycia prawa własności oraz prawa użytkowania wieczystego nieruchomości: plan **241 800,00** zł, wykonanie **186 574,71** zł tj. **77,16 %** planu.

Dochody z dotacji

Pozostałe dotacje celowe i inne środki otrzymane:

Łączna kwota otrzymanych dotacji w roku 2022 wyniosła 34 382 363,57 zł.

Na kwotę składają się m.in.

- dotacje celowe otrzymane z budżetu państwa na realizację zadań bieżących z zakresu administracji rządowej – 5 399 084,34 zł;
- dotacje celowe otrzymane z budżetu państwa na realizację własnych zadań bieżących gminy – 1 894 324,53 zł;
- dotacje celowe otrzymane z budżetu państwa na zadania bieżące realizowane przez gminę na podstawie porozumień z organizacjami administracji rządowej – 8 162,83 zł;

- dotacje celowe otrzymane z budżetu państwa na zadania bieżące z zakresu administracji rządowej zlecone gminom związane z realizacją świadczenia wychowawczego - 11 096 379,12 zł;
- świadczenia z Funduszu Pomocy na finansowanie lub dofinansowanie zadań bieżących z zakresu pomocy obywatelom Ukrainy - 3 428 211,33 zł;
- dotacje celowe w ramach programów finansowanych z udziałem środków europejskich oraz środków, o których mowa w art. 5 ust.1 pkt. 3 oraz uyst.3 pkt 5, lit a i b oraz 6 ustawy lub płatności w ramach budżetu środków europejskich 880 717,80 zł;
- środki otrzymane od pozostałych jednostek zaliczanych do sektora finansów publicznych na finansowanie kosztów realizacji inwestycji i zakupów inwestycyjnych jednostek zaliczanych do sektora finansów publicznych (SIM) 3 000 000,00 zł;
- dotacja celowa w wysokości 84 006,39 zł na realizację ustawy z dnia 10 marca 2006 r. o zwrocie podatku akcyzowego zawartego w cenie oleju napędowego wykorzystywanego do produkcji rolnej z przeznaczeniem na zwrot części podatku akcyzowego zawartego w cenie oleju napędowego wykorzystywanego do produkcji rolnej przez producentów rolnych z województwa mazowieckiego oraz pokrycie kosztów postępowania w sprawie jego zwrotu;
- dotacja celowa w wysokości 300 000,00 zł na realizację zadania „Budowa kanalizacji sanitarnej dla obszaru ulic Polnej, Miłej, Pogodnej, Daliowej, Złotej, Deszczowej i wiosennej w Wieliszewie”;
- dotacja celowa w wysokości 1 200 000,00 zł na realizację zadania „ Analiza potrzeb i projekt przebudowy kanalizacji sanitarnej na obszarze otoczenia Urzędu Gminy Wieliszew (ul. Modlińska, Al. Solidarności);
- dotacja celowa w wysokości 390 951,49 zł z przeznaczeniem na renowację Jeziora Wieliszewskiego, zgodnie z umową W/UMWM-UF/DOT/RW/1177/2022;
- dotacja ze Starostwa Powiatowego w Legionowie na realizację budowy ronda drogi powiatowej Nr 1818 W/ ulica Kościelna, ulica Polna i al. Solidarności/, zgodnie z umową WFZ.031.2022.MS3. – 1 000 000,00 zł;
- refundacja poniesionych kosztów na projektowanie i budowę ścieżek rowerowych w ramach programu ZIT- 9 736,00 zł;
- środki z Rządowego Funduszu Rozwoju Dróg z przeznaczeniem na dofinansowanie zadania pn.: „ Budowa ulicy Polnej – droga gminna 180524W w Wieliszewie na odcinku od ulicy Miłej do ulicy Modlińskiej - droga wojewódzka 631" – 1 287 952,37 zł;
- środki z Rządowego Funduszu - Polski Ład Program Inwestycji Strategicznych na realizację zadania pn. „Modernizacja dróg gminnych na terenie Gminy Wieliszew" /Edycja I Polski Ład/ - 1 198 939,84 zł;

- dotacja celowa w ramach programów finansowych z udziałem środków europejskich w wysokości – 2 817,07 zł w ramach projektu nr: DPT/BDG-II/POPT/115/15 „Stworzenie warunków do sprawnego wdrażania instrumentu Zintegrowanych Inwestycji Terytorialnych do Warszawskiego Obszaru Funkcjonalnego”;
- wpływy z Urzędu Marszałkowskiego z tytułu pomocy finansowej udzielonej między jednostkami zgodnie z umową nr W/UM/OR/4149/2022 na dofinansowanie zakupu wyposażenia dla OSP Wieliszew, OSP Janówek, OSP Krubin, OSP Skrzyszew, OSP Kałuszyn – 25 000,00 zł;
- wpływy z tytułu pomocy finansowej udzielonej między jednostkami zgodnie z umową nr 436/OR-BP-I/D-3432/2022 na modernizację budynku OSP Kałuszyn - 15 000,00 zł;
- dotacje celowe otrzymane z Mazowieckiego Urzędu Wojewódzkiego z przeznaczeniem na pomoc obywatelom Ukrainy /nadanie numeru pesel oraz wypłata świadczeń wraz z kosztami obsługi/ – 2 089 744,63 zł;
- wpłata darowizny na rzecz obywateli Ukrainy – 1 479,50 zł;
- środki w ramach środków Europejskich na realizację projektu „Nowoczesne formy nauczania” zgodnie z umową nr 64421/2022/U2 RPMA.02.01.02-14-1477/21 – 8 000,00 zł;
- środki w ramach środków Europejskich na realizację projektu „Wieliszewska gratka dla trzylatka” zgodnie z umową nr 59575/2022/U2 RPMA. 10.01.04-14-E187/20 oraz 84447/2022/U2 RPMA. 10.01.04-14-E187/20 oraz 71163/2022/U2 RPMA. 10.01.04-14-E187/20 – 353 741,74 zł;
- środki w ramach środków Europejskich na realizację projektu „Aspe asystent ucznia” zgodnie z umową nr 123/ASPE/2022 – 44 677,78 zł, Wpływ środków w ramach środków Europejskich na realizację projektu „Lowe” zgodnie z umową nr 1.1/20/LOWE/2.14/2020– 76 040,19 zł;
- dotacja celowa na zakup podręczników – 185 787,75 zł;
- dotacja celowa z Ministerstwa Obrony Narodowej na realizację imprez sportowych – 68 224,00 zł;
- środki otrzymane z Mazowieckiego Urzędu Wojewódzkiego na realizację programu. „Twój piec Nasze Powietrze” – 69 666 zł;
- dotacja celowa na pomoc finansową udzielaną między jednostkami samorządu terytorialnego na dofinansowanie własnych zadań bieżących (Program Mazowsze dla czystego ciepła - szkolenie pracowników dot. poboru próbek) – 1 086,00 zł;
- dotacja z Wojewódzkiego Funduszu Ochrony Środowiska i Gospodarki Wodnej na oświetlenie ulicy Nowodworskiej w miejscowości Łąjski i Dworcowej w miejscowości Góra postawie umowy nr 3867/22/OA/D w wysokości 99 999,70 zł;

- zwrot kosztów poniesionych na prowadzenie punktu konsultacyjno – informacyjnego z Wojewódzkiego Funduszu Ochrony Środowiska i Gospodarki Wodnej w wysokości 21 552,30 zł;
- dotacja z Wojewódzkiego Funduszu Ochrony Środowiska i Gospodarki Wodnej na postawie umowy nr 2248/22/OZ/DA NF w wysokości 20 753,01 zł;
- dotacja celowa w ramach programów finansowanych z udziałem środków UE otrzymanych zgodnie z umową nr PS/B/VI/3/10/271/2017 od Miasta Stołecznego Warszawy na realizację programu WIRTUAL WOF -12 177,47 zł;
- dotacja z tytułu pomocy finansowej udzielonej z Urzędu Marszałkowskiego zgodnie z umową nr W/UM/PE/2652/2022 na zagospodarowanie Parku Świętojańskiego – 39 793,00 zł;
- dotacje celowe otrzymane z gmin na zadania bieżące realizowane na podstawie porozumień (umów) między jednostkami samorządu terytorialnego – porozumienie podpisane z sześcioma gminami ościennymi w ramach kampanii „Twój Piec nasze powietrze” – 59 712,00 zł;
- dotacja otrzymana w ramach środków Unii Europejskiej w związku z końcową płatnością w ramach umowy 01441-6935-UM0712528/19 PROW ARMIR na realizację zadania „Nowe medium internetowe” – 31 815,00 zł;
- Dotacja otrzymana w ramach środków Unii Europejskiej w ramach umowy 01530-6935-UM0712554/19 PROW ARMIR na realizację zadania „Spotkanie z kulturą” - 29 651,00 zł.

Dochody w przeliczeniu na 1 mieszkańca wynosiły 7 412,04 zł, natomiast wydatki w przeliczeniu na 1 mieszkańca wynosiły 8 231,89 zł.

W Gminie Wieliszew /powiecie Legionowskim /województwie Mazowieckim realizowane były następujące projekty ze środków zewnętrznych:

- Budowa ulicy Polnej – droga gminna 180524 w Wieliszewie na odcinku od ul. Miłej do ulicy Modlińskiej – DW 631;
- Modernizacja dróg gminnych na terenie Gminy Wieliszew – Rozbudowa ul. Szkolnej w Kałuszynie i Skrzyszewie, budowa ulicy Polnej od Miłej do Modlińskiej, rozbudowa ulicy prowadzącej do osiedla Modlińska 110-144;
- Erasmus + w SP Wieliszew 2 – rozwój edukacji;
- Erasmus + w SP Wieliszew 1 – rozwój edukacji;

- Cyfrowa Gmina;
- WILL 3 Working in Integration of Local Life – integracja lokalnych społeczności na szczeblu międzynarodowym;
- Laboratoria Przyszłości;
- Granty PPGR – Wsparcie dzieci i wnuków byłych pracowników PGR w rozwoju cyfrowym;
- Nowoczesne formy nauczania w szkołach Gminy Wieliszew – metody aktywizacji uczniów;
- Punkt konsultacyjny Czyste Powietrze;
- Renowacja Jeziora Wieliszewskiego;
- Zagospodarowanie terenu Parku Świętojańskiego w Wieliszewie;
- OSP-2022 zakup nowego specjalistycznego sprzętu ratowniczego i środków ochrony osobistej dla wszystkich jednostek OSP Gminy Wieliszew;
- Budowa skateparku w Wieliszewie;
- Mazowsze dla czystego powietrza;
- Modernizacja przejść dla pieszych na terenie Gminy Wieliszew;
- Doposażenie szkół na terenie Gminy Wieliszew w narzędzia edukacyjne z zakresu ruchu drogowego;
- Analiza potrzeb i projekt kanalizacji sanitarnej na obszarze otoczenia Urzędu Gminy Wieliszew (ul. Modlińska, al. Solidarności – odprowadzenie ścieków);
- Budowa kanalizacji sanitarnej dla obszaru ulic Polnej, Miłej, Pogodnej, Daliowej, Żłotej, Deszczowej I Wiosennej w Wieliszewie – odprowadzenie ścieków;
- Wsparcie Zintegrowanych Inwestycji Terytorialnych oraz budowanie współpracy metropolitalnej;
- Wirtualny Warszawski Obszar Funkcjonowania Virtual WOF;
- Lokalny Ośrodek Wiedzy I Edukacji – nowe oblicze edukacji dla dorosłych;
- Asystent ucznia ze specjalnymi potrzebami edukacyjnymi – pilotaż - rozwój edukacji;
- Budowa I wdrożenie zintegrowanego system wsparcia usług opiekuńczych opartego na narzędziach TIK na terenie Warszawskiego Obszaru Funkcjonalnego;
- E-Opieka – kompleksowe wsparcie osób niesamodzielnych.

Fundusz sołecki

W ramach funduszu sołeckiego, wyodrębnionego w gminie, zrealizowano wydatki na łączną kwotę **553 983,49** zł.

Wydatki

Splata zadłużenia

Do dnia 31 grudnia 2022 r. spłacono odsetki od kredytów i pożyczek oraz emisji obligacji komunalnych w wysokości 2 233 614,51 zł.

Spłacono raty kredytów i pożyczek oraz obligacje w wysokości 4 467 718,11 zł, w tym:

- kredyty – 332 918,11 zł;
- raty pożyczek – 84 800 zł;
- umorzenie obligacji wyemitowanych w roku 2013, 2017, 2019 2020 – 4 050 000,00 zł.

Łączne zadłużenie na dzień 31 grudnia 2021 r. wynosi – 43 396 237,57 zł.

Harmonogram spłat i obsługi zadłużenia Gminy Wieliszew na dzień 31 grudnia 2022 rok przedstawia poniższa tabela:

Lp.	Nazwa podmiotu	Waluta zadłużenia	Kwoty zaangażowań prezentowane są w tys. PLN wg stanu na dzień 31.12.2022 r.			
			Typ długu (kredyt, wykup wierzytelności, obligacje, pożyczka)	Data zawarcia umowy	Kwota pozostałego zadłużenia (pozabilans)	Data całkowitej spłaty
1	BOŚ	PLN	Kredyt	29.12.2015	437 438, 44 zł	31.12.2024
2	WFOŚ	PLN	pożyczka	08.09.2017	508 799,13 zł	30.09.2026
3	PKO BP S.A.	PLN	emisja obligacji	08.07.2015	4 000 000,00 zł	31.12.2027
4	PKO BP S.A.	PLN	emisja obligacji	13.12.2017	2 500 000,00 zł	31.12.2027
5	PKO BP S.A.	PLN	emisja obligacji	19.10.2018	3 900 000,00 zł	28.12.2029
6	Dom Maklerski BPS S.A.	PLN	emisja obligacji	10.12.2019	4 150 000,00 zł	20.12.2029
7	PKO BP S.A.	PLN	emisja obligacji	21.09.2020	6 400 000,00 zł	25.11.2030

8	Dom Maklerski BPS S.A.	PLN	emisja obligacji	14.12.2020	5 000 000,00 zł	29.12.2034
9	Dom Maklerski BPS S.A.	PLN	emisja obligacji	22.11.2021	9 000 000,00 zł	31.12.2035
10	PKO BP S.A.	PLN	emisja obligacji	12.12.2022	7 500 000,00 zł	25.11.2034
RAZEM:					43 396 237,57 zł	

Tabela 7 | Harmonogram spłat i obsługi zadłużenia Gminy Wieliszew

Wskaźnik planowanej łącznej spłaty zobowiązań, o której mowa w art. 243 ust. 1 ustawy o finansach publicznych do dochodów (kolumna 8.1) w roku 2022 r. wynosi 7,21 % i nie przekracza dopuszczalnego wskaźnika spłaty zobowiązań określonego w art. 243 ustawy o finansach publicznych, obliczonego w oparciu o plan 3 kwartału roku poprzedzającego pierwszy rok prognozy (wskaźnik ustalony o średnią arytmetyczną z poprzednich lat) (kolumna 8.3), który wynosi 14,46 %.

INWESTYCJE

W 2022 roku Gmina Wieliszew zrealizowała 60 zadań inwestycyjnych na łączną kwotę **22 487 353,05** złotych.

Infrastruktura Wodno-Kanalizacyjna

Zadania w zakresie dostarczania wody realizowane są przez gminną spółkę TBS Wieliszew. Spółka ta zarządza również oczyszczalnią ścieków w Janówku Pierwszym oraz siecią kanalizacji sanitarnej odprowadzającej ścieki z miejscowości Krubin, Janówek Pierwszy i Góra. Dodatkowo ścieki z terenu miejscowości Łajski, Komornica, Wieliszew oraz Michałów Reginów odprowadzane są do oczyszczalni ścieków w Orzechowie, administrowanej przez MPWiK w Warszawie.



Fotografia 13 | Przebudowa kanalizacji sanitarnej na obszarze otoczenia Urzędu Gminy Wieliszew

Inwestorem w zakresie budowy sieci wodociągowej i kanalizacyjnej jest Gmina Wieliszew. Po wybudowaniu sieci jest ona przekazywana Umową dzierżawy do operatora TBS Wieliszew (wodociągi gminne i kanalizacja w zachodniej części gminy) lub MPWiK Warszawa (kanalizacja w miejscowości Łajski, Komornica, Wieliszew oraz Michałów Reginów)

Analiza potrzeb i projekt przebudowy kanalizacji sanitarnej na obszarze otoczenia Urzędu Gminy Wieliszew (ul. Modlińska, Al. Solidarności) – w 2022 roku zakończyła się budowa kanalizacji sanitarnej wraz z przepompownią. Całkowity koszt inwestycji wynosi 2 345 548,68 zł.

Budowa kanalizacji sanitarnej dla obszaru ulic Polnej, Miłej, Pogodnej, Daliowej, Złotej, Deszczowej i Wiosennej w Wieliszewie. Całkowity koszt inwestycji wynosi 3 219 545,70 zł.

Infrastruktura drogowa

Budowa chodnika ul. Długa i Wiejska w Olszewnicy Starej – budowa chodnika w ulicy Wiejskiej i ulicy Długiej w Olszewnicy Starej i Olszewnicy Nowej. Całkowity koszt inwestycji wynosi 661 306,71 zł.

Przebudowa drogi gminnej nr 180524W - ulicy Polnej w Wieliszewie od drogi powiatowej nr 1818W - ulicy Kościelnej do drogi gminnej – ulicy Miłej z odwodnieniem i oświetleniem drogowym wraz z przebudową skrzyżowania gdzie powstanie rondo. Całkowity koszt inwestycji wynosi 5 283 107,78 zł.

Budowa układu drogowego w centrum Wieliszewa – ul. Kusocińskiego. Całkowity koszt inwestycji wynosi 303 710,00 zł.

Budowa ul. Zacisze Janówek Pierwszy. Całkowity koszt inwestycji wynosi 722 573,78 zł.

Modernizacja dróg gminnych na terenie Gminy Wieliszew – budowa ul. Polnej w Wieliszewie na odcinku od ul. Miłej do ul. Modlińskiej w Wieliszewie, rozbudowa ulicy Modlińskiej 110-144 w Wieliszewie, rozbudowa ul. Szkolnej wraz z budową oświetlenia w Kałuszynie. Całkowity koszt inwestycji wynosi 7 292 243,90 zł.

Położenie kostki brukowej na dalszej części ul. Ogrodowej - Michałów Reginów. Całkowity koszt inwestycji wynosi 205 632,63 zł.

Oświetlenie

Część I. Montaż punktów świetlnych na słupach PGE RE Legionowo:

- Łajski ulica Nowodworska – montaż 11 punktów świetlnych na słupach PGE RE Legionowo;
- Wieliszew ulica Niepodległości - montaż 47 punktów świetlnych na słupach PGE RE Legionowo;
- Michałów Reginów ulica Nowodworska - montaż 11 punktów świetlnych na słupach PGE RE Legionowo;
- Góra ulica Dworcowa – montaż 8 punktów świetlnych na słupach PGE RE Legionowo;
- Kałuszyn ulica Mickiewicza - montaż 4 punktów świetlnych na słupach PGE RE Legionowo.

Część II. Budowa kablowej sieci 0,4 kV oświetlenia drogowego wraz ze słupami według opracowanej dokumentacji projektowej na podstawie zgłoszeń lub decyzji pozwolenia na budowę:

- Wieliszew ulica Chmielna - budowa odcinka linii kablowej oświetlenia drogowego w zakresie 2 punktów świetlnych na słupach stalowych wraz z oprawą;
- Wieliszew ulica Żłota – montaż 1 punktu świetlnego – słupa stalowego wraz z oprawą;
- Michałów Reginów ulica Uroczą – budowa odcinka linii kablowej oświetlenia drogowego o długości 345 wraz z montażem 4 słupów oświetleniowych wraz z oprawami oświetleniowymi;
- Góra ulica Warszawska - budowa odcinka linii kablowej oświetlenia drogowego o długości 320 m wraz z montażem 7 słupów oświetleniowych wraz z oprawami oświetleniowymi;
- Krubin ulica Czerwienna – budowa odcinka linii kablowej oświetlenia drogowego wraz z montażem 4 słupów oświetleniowych wraz z oprawami oświetleniowymi;
- Olszewnica Stara ulica Leśny Jar – montaż 4 punktów świetlnych wraz z oprawami oświetleniowymi;
- Wieliszew ulica Modlińska – budowa odcinka linii kablowej oświetlenia drogowego o długości 807 m wraz z montażem 20 słupów oświetleniowych wraz z oprawami oświetleniowymi;
- Poddębnie ulica Wesoła – budowa odcinka linii kablowej oświetlenia drogowego o długości 735 m wraz z montażem 19 słupów oświetleniowych wraz z oprawami oświetleniowymi;

- Komornica ulica Łąkowa - budowa odcinka linii kablowej oświetlenia drogowego o długości 614 m wraz z montażem 6 słupów oświetleniowych wraz z oprawami oświetleniowymi;
- Wieliszew ulica Willowa - - budowa odcinka linii kablowej oświetlenia drogowego o długości 1537 m wraz z montażem 20 słupów oświetleniowych wraz z oprawami oświetleniowymi.

Obiekty kubaturowe

Rozbudowa Szkoły Podstawowej w Olszewnicy Starej - rozbudowa szkoły o skrzydło południowe zapewniające dwie funkcje: Przedszkole (parter) - 6 sal przedszkolnych, Szkoła podstawowa (piętro) - 7 sal lekcyjnych + kotłownia. Całkowity koszt inwestycji wraz z infrastrukturą towarzyszącą wynosi 16 487 999,93 zł.

Projekt Centrum Społeczno Kulturalnego w Wieliszewie - budowa budynku Remizy Ochotniczej Straży Pożarnej wraz z Centrum Społeczno-Kulturalnym.

Całkowity koszt inwestycji wynosi 8 228 700,00 zł.



Fotografia 14 | Budowa Centrum Społeczno-Kulturalnego

Pozostałe

Z zakresu budowy boisk i placów zabaw w 2022 r. gmina zrealizowała zadanie pn. Zakup i montaż zabawki na placu zabaw przy Szkole Podstawowej w Łajskach.



Fotografia 15 | W 2022 roku zostało oddane do użytku rondo u zbiegu ulicy Kościelnej, Polnej i Solidarności

Inwestycje współfinansowane

Gmina Wieliszew w każdym roku stara się pozyskać jak najwięcej środków ze źródeł zewnętrznych na cele inwestycyjne w gminie oraz działania pozwalające na polepszenie jakości życia mieszkańców.

Budowa skateparku w Wieliszewie.

Wartość inwestycji: 882 476,97 zł dofinansowano z Urzędu Marszałkowskiego Województwa Mazowieckiego 300 000,00 zł, wkład własny 582 476,97 zł.

Mazowiecki Instrument Wsparcia Infrastruktury Sportowej „Mazowsze dla sportu 2022”

Ochotnicze Straże Pożarne - 2022

Zakup nowego specjalistycznego sprzętu ratowniczego i środków ochrony osobistej dla wszystkich jednostek OSP Gminy Wieliszew. Wartość 40 549,00 zł, w tym 20 000,00 zł

dofinansowano z Urzędu Marszałkowskiego Województwa Mazowieckiego 20 459,00 zł
wkład własny

Laboratoria Przyszłości

Zakup sprzętu dla 6 szkół na terenie Gminy Wieliszew, Wartość projektu 539 700,00 zł.
100% dofinansowania

Cyfrowa Gmina

Gmina zrealizowała projekt zgodnie z Programem Operacyjnym Polska Cyfrowa, V oś priorytetowa. Gmina Wieliszew posiada infrastrukturę informatyczną, która wymaga modernizacji. W ramach projektu został wymieniony serwer na nowy. Ważnym aspektem bezpieczeństwa jest urządzenie bezpieczeństwa UTM które zostało zakupione, a następnie podłączone do istniejącego UTM w klaster w celu zwiększenia bezpieczeństwa i niezawodności sieci urzędu. Dodatkowo w ramach projektu zostało zakupione rozszerzenie licencji i aktualizacja oprogramowanie do backupu, a także usługa wdrożenia i konfiguracji zakupionych urządzeń. Po uruchomieniu niezbędnych narzędzi bezpieczeństwa wykonany został audyt bezpieczeństwa (techniczna diagnoza bezpieczeństwa).

Renowacja Jeziora Wieliszewskiego

Dofinansowanie ze środków budżetu Województwa Mazowieckiego w zakresie budowy i renowacji zbiorników wodnych służących małej retencji.

Wartość realizacji zadania 558 502,13, wysokość dotacji 390 951,49 zł, wkład własny 167 550,64 zł



Fotografia 16 | Kolejny etap renowacji Jeziora Wieliszewskiego

Zagospodarowanie terenu Parku Świętojańskiego w Wieliszewie

Dofinansowanie w ramach programu Mazowsze dla Klimatu 2022

Nasadzenia drzew w Parku Świętojańskim. Wartość 80 000,00 zł - dofinansowanie 40 000,00 zł, wkład własny 40 000,00 zł.

Granty PPGR – Wsparcie dzieci i wnuków byłych pracowników PGR w rozwoju cyfrowym.

Zakup komputerów przenośnych i stacjonarnych dla 57 dzieci uprawnionych do otrzymania sprzętu w ramach projektu.

100% dofinansowania 270 750,00 zł.

W 2022 roku zrealizowano 60 zadań inwestycyjnych na łączną kwotę 22 487 353,05 zł:

Lp	Nazwa zadania	Wydatki na inwestycje 2022
1	Analiza potrzeb i projekt przebudowy kanalizacji sanitarnej na obszarze otoczenia Urzędu Gminy Wieliszew (ul. Modlińska, Al. Solidarności) - odprowadzanie ścieków	1 876 821,00

2	Budowa kanalizacji sanitarnej dla obszaru ulic Polnej, Miłej, Pogodnej, Daliowej, Złotej, Deszczowej i Wiosennej w Wieliszewie - odprowadzanie ścieków	308 331,00
3	Modernizacja dróg gminnych na terenie Gminy Wieliszew	3 895 000,00
4	Budowa ul. Zacisze Janówek Pierwszy - poprawa bezpieczeństwa	100 000,00
5	Budowa układu drogowego w centrum Wieliszewa	303 710,00
6	Budowa chodnika ul. Długa i Wiejska w Olszewnicy Starej - poprawa bezpieczeństwa	557 908,00
7	Rozbudowa ulicy Polnej - droga gminna 18054 W w Wieliszewie na odcinku od ul. Kościelnej - droga powiatowa 1818W do ul. Miłej	5 477 390,00
8	Poprawa bezpieczeństwa ruchu drogowego na 4 przejściach dla pieszych w Wieliszewie na ul. Krzysztofa Kamila Baczyńskiego i Al. Solidarności	19 557,00
9	Projekt chodnika wraz z oświetleniem przy ul. Szkolnej w Skrzyszewie - rejon ul. Wiosennej i Rodzinnej w Kałuszynie - rejon ul. Wiosennej i Rodzinnej	13 201,00
10	Położenie kostki brukowej na dalszej części ul. Ogrodowej - Michałów Reginów	167 546,00
11	Rozbudowa Szkoły Podstawowej w Janówku Pierwszym - rozwój edukacji	776 855,00
12	Rozbudowa Szkoły Podstawowej w Olszewnicy Starej - rozwój edukacji	2 319 000,00
13	Wieliszewskie Centrum Integracji Społecznej - przedszkole, infrastruktura sportowa i ośrodek zdrowia	19 389,00
14	Budowa oświetlenia ul. Czerwienna w Krubinie - projekt i budowa	76 900,00
15	Budowa oświetlenia ul. Urocza w Michałowie Reginowie - projekt i budowa	70 055,00
16	Budowa oświetlenia drogowego ulicy Willowej w Wieliszewie - poprawa bezpieczeństwa	100 200,00
17	Budowa oświetlenia drogowego ulicy Modlińskiej w Wieliszewie	120 200,00
18	Budowa oświetlenia drogowego ulicy Wesolej w Poddębju	50 200,00

19	Projekt i wykonanie oświetlenia ul. Partyzantów i Łącznej w Skrzeszewie	30 000,00
20	Projekt i wykonanie oświetlenia ul. Janiny w Skrzeszewie	29 520,00
21	Budowa brakującego oświetlenia wzdłuż ul. Warszawskiej w m. Góra - poprawa bezpieczeństwa	68 320,00
22	Budowa oświetlenia drogowego ul. Moniuszki, Paderewskiego i Klonowa w Łajskach	58 000,00
23	Budowa oświetlenia ul. Żytnia w Wieliszewie	20 000,00
24	Utwardzenie ul. Białołockiej w Łajskach z oświetleniem oraz budową oświetlenia ul. Bukowej w Łajskach - poprawa bezpieczeństwa	60 667,00
25	Projekt oświetlenia, wykonania ul. Łąkowa Komornica - poprawa bezpieczeństwa	50 700,00
26	Budowa punktów świetlnych w drogach gminnych Gminy Wieliszew - poprawa bezpieczeństwa	127 430,00
27	Wymiana sodowych opraw oświetlenia drogowego na ledowe na ul. Niepodległości w Wieliszewie	129 220,00
28	Fundusz sołecki Michałów-Reginów 55 34640 zł - Wymiana lamp oświetleniowych na ul. Nowodworskiej w miejscowości Michałów - Reginów	55 346,40
29	Fundusz sołecki Kałuszyn 18 190,10 zł - Wymiana lamp ulicznych na terenie sołectwa Kałuszyn	18 990,10
30	Zagospodarowanie terenu przy Urzędzie Gminy	99 853,00
31	Plac zabaw w Topolinie - zagospodarowanie przestrzeni publicznej	22 205,00
32	Koncepcja zagospodarowania terenu wokół boiska sportowego w Krubinie - projektowanie i realizacja	2 460,00
33	Projekt Centrum Społeczno Kulturalnego w Wieliszewie - miejsca spotkań mieszkańców	3 981 505,00
34	Budowa skateparku w Wieliszewie	20 375,00
35	Fundusz Sołecki Krubun 6000 zł - Projekt - modernizacja mostku na rowie R1	6 000,00
36	Fundusz Sołecki Wieliszew 10 000 zł - Doposażenie oraz zakup sprzętu ratowniczego dla OSP Wieliszew	27 000,00

37	Koncepcja rozbudowy SP nr 1 w Wieliszewie	23 370,00
38	Fundusz Olszewnica Stara 14 857,35 zł - Zagospodarowanie terenu wokół SP w Olszewnicy Starej	14 857,35
39	Zakup i montaż zabawki na placu zabaw przy SP Łajski	55 400,00
40	Budowa oświetlenia ul. Gubały w Wieliszewie	90 200,00
41	Wymiana oświetlenia drogowego osiedle 600-lecia w Wieliszewie	3 326,00
42	Fundusz Sołecki Poddębnie 5 000 zł - Budowa oświetlenia ul. Wesołej	5 000,00
43	Fundusz Sołecki Poddębnie 10 000 zł - Projekt oświetlenia ul. Dobrej	10 000,00
44	Fundusz Sołecki Skrzyszew 5 000 zł - Projekt oświetlenia ul. Polna	12 054,00
45	Fundusz Sołecki Skrzyszew 9 000 zł - Projekt oświetlenia ul. Łączna	9 000,00
46	Fundusz sołecki Komornica 14 260,20 zł - Budowa oświetlenia ul. Łąkowej	14 260,20
47	Fundusz sołecki Olszewnica Stara 8 266 zł - Budowa - oświetlenie ulicy Lawendowej w Olszewnicy Starej	11 323,00
48	Fundusz sołecki Kałuszyn 10 162,77 zł - Zaprojektowanie i wykonanie oświetlenia na ul. Podleśniej w Kałuszynie	10 162,77
49	Fundusz sołecki Topolina 5 000 zł, Oświetlenie Jeziora Ławeczno	5 000,00
50	Fundusz sołecki Góra 6 000 zł - Wymiana oświetlenia w lampach ulicznych ul. Dworcowa za torami	14 600,00
51	Fundusz sołecki Łajski 10 000 zł - Przebudowa oświetlenia ul. Nowodworskiej w Łajskach	24 478,00
52	Fundusz sołecki Łajski 5 904 zł - Przebudowa oświetlenia ul. Słonecznej w Łajskach	5 904,00
53	Fundusz sołecki Janówek Pierwszy 5 000 zł - Zakup lamp ledowych na ul. Zacisze	5 000,00
54	Fundusz sołecki Łajski 2 952 zł - Przebudowa oświetlenia ul. Brzozowej w Łajskach	2 952,00
55	Fundusz Sołecki Olszewnica St 10 399,50 zł - Zagospodarowanie placu przy SP Olszewnica Stara	15 399,65

56	Fundusz Sołecki Wieliszew 10 000 zł - Zagospodarowanie przestrzeni publicznej (Park Świętojański i ul. Kościelna)	10 000,00
57	Fundusz Sołecki Topolina 8 545,58 zł - Zagospodarowanie przestrzeni publicznej	8 545,58
58	Przejmowanie infrastruktury wodociągowej na terenie Gminy Wieliszew - zaopatrzenie w wodę	964 376,00
59	Zasilenie gminy w wodę - koncepcja budowy magistrali wodociągowej łączącej ujęcie wody w Janówku Pierwszym i Wieliszewie oraz wodociągowanie Gminy Wieliszew - projektowanie i realizacja	28 290,00
60	Przejmowanie infrastruktury kanalizacyjnej na terenie Gminy Wieliszew - odprowadzanie ścieków	84 000,00

Tabela 8 | Zadania inwestycyjne

EDUKACJA

Wykaz placówek edukacyjnych

W 2022 r. w Gminie Wieliszew funkcjonowało dwanaście jednostek oświatowych prowadzonych przez gminę: pięć przedszkoli, sześć szkół podstawowych i zespół szkół ponadpodstawowych, zgodnie z poniższą tabelą:

Nazwa szkoły / placówki	Miejscowość	ulica
SZKOŁA PODSTAWOWA NR 1 IM. TADEUSZA KOŚCIUSZKI W WIELISZEWIE	Wieliszew	ul. Modlińska 60
SZKOŁA PODSTAWOWA IM. BRONISŁAWA SOKOŁA W OLSZEWNICY STAREJ	Olszewnica Stara	ul. Warszawska 40
SZKOŁA PODSTAWOWA IM. JÓZEFA WYBICKIEGO W JANÓWKU PIERWSZYM	Janówek Pierwszy	ul. Dworcowa 5
PRZEDSZKOLE SAMORZĄDOWE NR 6 W JANÓWKU PIERWSZYM	Janówek Pierwszy	ul. Dworcowa 1
PRZEDSZKOLE SAMORZĄDOWE NR 1 W WIELISZEWIE	Wieliszew	ul. Krzysztofa Kamila Baczyńskiego 1
PRZEDSZKOLE SAMORZĄDOWE NR 2 WIELISZEWIE	Wieliszew	ul. 600-lecia 32
PRZEDSZKOLE SAMORZĄDOWE NR 3 W ŁAJSKACH	Łajski	ul. Kościelna 63
SZKOŁA PODSTAWOWA IM. KORNELA MAKUSZYŃSKIEGO W SKRZESZEWIE	Skrzeszew	ul. Szkolna 10
ZESPÓŁ SZKÓŁ W KOMORNICY, w skład którego wchodzi: 1) Liceum Ogólnokształcące 2) Technikum 3) Branżowa Szkoła I stopnia	Komornica	ul. Nasielska 7
SZKOŁA PODSTAWOWA IM. STANISŁAWA MONIUSZKI W ŁAJSKACH	Łajski	ul. Kościelna 63
SZKOŁA PODSTAWOWA NR 2 IM. JANA PAWŁA II W WIELISZEWIE	Wieliszew	ul. Kościelna 27
PRZEDSZKOLE SAMORZĄDOWE W SKRZESZEWIE	Skrzeszew	ul. Szkolna 10a

Tabela 9 | Adresy placówek oświatowych prowadzonych przez Gminę Wieliszew w 2022 roku

W Zespole Szkół w Komornicy funkcjonuje Liceum Ogólnokształcące (brak aktywnych oddziałów w szkołach kształcących w zawodzie).

Ponadto, funkcjonują trzy przedszkola niepubliczne oraz formy opieki nad dziećmi do lat 3: cztery żłobki, jeden klub dziecięcy i dwóch opiekunów dziennych.

Do szkół i przedszkoli prowadzonych przez Gminę Wieliszew uczęszczało 3 197 dzieci i młodzieży (wzrost o 197 r/r) w 155 oddziałach (wzrost o 11 r/r):

Nazwa szkoły / placówki	Ogólnodostępne 2021	
	uczniowie	oddziały
SZKOŁA PODSTAWOWA NR 1 IM. TADEUSZA KOŚCIUSZKI W WIELISZEWIE	419	22
SZKOŁA PODSTAWOWA IM. BRONISŁAWA SOKOŁA W OLSZEWNICY STAREJ	169	9
SZKOŁA PODSTAWOWA IM. JÓZEFA WYBICKIEGO W JANÓWKU	203	11
PRZEDSZKOLE SAMORZĄDOWE NR 6 W JANÓWKU	131	7
PRZEDSZKOLE SAMORZĄDOWE NR 1 W WIELISZEWIE	152	6
PRZEDSZKOLE SAMORZĄDOWE NR 2 W WIELISZEWIE	55	3
PRZEDSZKOLE SAMORZĄDOWE NR 3 W ŁAJSKACH	124	5
SZKOŁA PODSTAWOWA IM. KORNELA MAKUSZYŃSKIEGO W SKRZESZEWIE	420	21
LICEUM OGÓLNOKSZTAŁCĄCE W KOMORNICY	351	14
SZKOŁA PODSTAWOWA IM. STANISŁAWA MONIUSZKI W ŁAJSKACH	527	26
SZKOŁA PODSTAWOWA NR 2 IM. JANA PAWŁA II W WIELISZEWIE	338	22
PRZEDSZKOLE SAMORZĄDOWE W SKRZESZEWIE	208	9
razem	3 197	155

Tabela 10 | Liczba dzieci korzystających w poszczególnych placówkach w 2022 roku

Z wychowania przedszkolnego korzystało 985 wychowanków (wzrost o 58 r/r) w 44 oddziałach (wzrost o 3 r/r), w tym 14 oddziałach przedszkolnych zlokalizowanych w szkołach podstawowych. Oddziały przedszkolne funkcjonowały w pięciu szkołach podstawowych.

Nazwa szkoły / placówki	wychowanie przedszkolne - liczba wychowanków	wychowanie przedszkolne - liczba oddziałów
SZKOŁA PODSTAWOWA NR 1 IM. TADEUSZA KOŚCIUSZKI W WIELISZEWIE	43	2
SZKOŁA PODSTAWOWA IM. BRONISŁAWA SOKOŁA W OLSZEWNICY STAREJ	77	3
SZKOŁA PODSTAWOWA IM. JÓZEFA WYBICKIEGO W JANÓWKU PIERWSZYM	22	1
PRZEDSZKOLE SAMORZĄDOWE NR 6 W JANÓWKU PIERWSZYM	131	7
PRZEDSZKOLE SAMORZĄDOWE NR 1 W WIELISZEWIE	152	6
PRZEDSZKOLE SAMORZĄDOWE NR 2 WIELISZEWIE	55	3
PRZEDSZKOLE SAMORZĄDOWE NR 3 W ŁAJSKACH	124	5
SZKOŁA PODSTAWOWA IM. KORNELA MAKUSZYŃSKIEGO W SKRZESZEWIE	0	0
SZKOŁA PODSTAWOWA IM. STANISŁAWA MONIUSZKI W ŁAJSKACH	60	3
SZKOŁA PODSTAWOWA NR 2 IM. JANA PAWŁA II W WIELISZEWIE	113	5
PRZEDSZKOLE SAMORZĄDOWE W SKRZESZEWIE	208	9
razem	985	44

Tabela 11 | Liczba dzieci korzystających z wychowania przedszkolnego w poszczególnych placówkach w 2022 roku

Do szkół i przedszkoli prowadzonych przez Gminę Wieliszew uczęszczają wychowankowie i uczniowie posiadający orzeczenia o potrzebie kształcenia specjalnego. W 2022 roku kształceniem specjalnym w jednostkach samorządowych objętych było 138 dzieci i młodzieży (wzrost o 20 r/r), w tym 19 wychowanków przedszkoli i oddziałów przedszkolnych (wzrost o 5 r/r):

Nazwa szkoły / placówki	Liczba orzeczeń ogółem	Liczba orzeczeń w oddziałach przedszkolnych
SZKOŁA PODSTAWOWA NR 1 IM. TADEUSZA KOŚCIUSZKI W WIELISZEWIE	30	2
SZKOŁA PODSTAWOWA IM. BRONISŁAWA SOKOŁA W OLSZEWNICY STAREJ	2	0
SZKOŁA PODSTAWOWA IM. JÓZEFA WYBICKIEGO W JANÓWKU	8	1
PRZEDSZKOLE SAMORZĄDOWE NR 6 W JANÓWKU	0	0
PRZEDSZKOLE SAMORZĄDOWE NR 1 W WIELISZEWIE	1	1
PRZEDSZKOLE SAMORZĄDOWE NR 2 W WIELISZEWIE	1	1
PRZEDSZKOLE SAMORZĄDOWE NR 3 W ŁAJSKACH	5	5
SZKOŁA PODSTAWOWA IM. KORNELA MAKUSZYŃSKIEGO W SKRZESZEWIE	15	0
ZESPÓŁ SZKÓŁ W KOMORNICY	6	0
SZKOŁA PODSTAWOWA IM. STANISŁAWA MONIUSZKI W ŁAJSKACH	55	2
SZKOŁA PODSTAWOWA NR 2 IM. JANA PAWŁA II W WIELISZEWIE	12	3
PRZEDSZKOLE SAMORZĄDOWE W SKRZESZEWIE	4	4
razem	138	19

Tabela 12 | Liczba dzieci posiadających orzeczenia o potrzebie kształcenia specjalnego w poszczególnych placówkach w 2022 roku

W jednostkach systemu oświaty prowadzonych przez Gminę Wieliszew zatrudnionych było 424 nauczycieli (wzrost o 18 r/r) w łącznym wymiarze 375,99 etatów (wzrost o 19,28 r/r):

Nazwa szkoły / placówki	Liczba nauczycieli	Liczba etatów (bez godzin ponadwymiarowych)
SZKOŁA PODSTAWOWA NR 1 IM. TADEUSZA KOŚCIUSZKI W WIELISZEWIE	53	45,67
SZKOŁA PODSTAWOWA IM. BRONISŁAWA SOKOŁA W OLSZEWNICY STAREJ	23	20,31

SZKOŁA PODSTAWOWA IM. JÓZEFA WYBICKIEGO W JANÓWKU	25	22,44
PRZEDSZKOLE SAMORZĄDOWE NR 6 W JANÓWKU	12	10,68
PRZEDSZKOLE SAMORZĄDOWE NR 1 W WIELISZEWIE	20	16,00
PRZEDSZKOLE SAMORZĄDOWE NR 2 W WIELISZEWIE	12	8,72
PRZEDSZKOLE SAMORZĄDOWE NR 3 W ŁAJSKACH	14	13,10
SZKOŁA PODSTAWOWA IM. KORNELA MAKUSZYŃSKIEGO W SKRZESZEWIE	50	43,95
ZESPÓŁ SZKÓŁ W WIELISZEWIE	47	40,40
SZKOŁA PODSTAWOWA IM. STANISŁAWA MONIUSZKI W ŁAJSKACH	93	88,36
SZKOŁA PODSTAWOWA NR 2 IM. JANA PAWŁA II W WIELISZEWIE	46	40,36
PRZEDSZKOLE SAMORZĄDOWE W SKRZESZEWIE	29	26,00
razem	424	375,99

Tabela 13 | Nauczyciele w Gminie Wieliszew

Jednocześnie, warto zauważyć, że wielu nauczycieli pracuje w godzinach ponadwymiarowych, które łącznie w szkołach i przedszkolach prowadzonych przez Gminę stanowiły 69,5 etatu (średnio 5,8 etatu w jednostce).

W 2022 roku wydatki gminy na oświatę wyniosły ogółem 48 975 180,03 zł, z czego 23 190 074,00 zł (ponad 47 %) pokryte zostało z subwencji oświatowej, przekazanej z budżetu Państwa.

Wychowankowie przedszkoli i oddziałów przedszkolnych w szkołach podstawowych Gminy Wieliszew brali udział w licznych wydarzeniach, m.in. konkursach; akcjach charytatywnych, np., Szlachetna Paczka Wielka Orkiestra Świątecznej Pomocy, Pola nadziei; projektach edukacyjnych i kulturalnych, np. „Piękna Nasza Polska Cała”, Ogólnopolska kampania Gorączka złota PCK,00 Cała Polska czyta dzieciom, Akcja Myślę, więc nie śmieję! - Sprzątanie świata- oraz Dzień Ziemi „Dwujęzyczne Dzieci”, „Kubusiowi Przyjaciele”

W szkołach podstawowych realizowany jest Program Laboratoria Przyszłości. Celem programu jest wsparcie szkół w budowaniu wśród uczniów kompetencji przyszłości z tzw. kierunków STEAM nauka, technologia inżynieria uczniowie uczą się poprzez eksperymentowanie i w ten sposób zdobywają praktyczne umiejętności.

Szkoła Podstawowa nr 2 im. Jana Pawła II w Wieliszewie kontynuowała udział w projekcie SITE (School In Territorial Environment) programu Erasmus+ – współpraca z czterema szkołami zlokalizowanymi na Cyprze, we Włoszech, w Czechach i w Portugalii (2019-2022).

W Szkole Podstawowej nr 1 im. Tadeusza Kościuszki w Wieliszewie nadal trwa program Erasmus+ w ramach projektu „Szkoła bez przemocy – antibullying school”.

Uczniowie Liceum Ogólnokształcącego w Komornicy brali udział w licznych konkursach, m.in. „Żołnierze w służbie historii” – ogólnopolski konkurs dla klas mundurowych mający za zadanie upamiętniać żołnierzy zasłużonych dla danej społeczności lokalnej. Brało udział 5 zespołów (15 uczniów). Dwa zespoły znalazły się wśród laureatów i jeden został wyróżniony. „Policjanci w służbie historii” – ogólnopolski konkurs dla klas policyjnych organizowany przez IPN. W roku szkolnym w konkursie wzięły udział 2 zespoły uczniowskie (6 uczniów).

Uczniowie wieliszewskich szkół uczestniczą w kilku międzynarodowych projektach, m.in.: „School In Territorial Environment” oraz „Szkoła bez przemocy – antibullying school”.

W najbliższych latach przed Gminą stoją dwa zasadnicze wyzwania w obszarze oświaty:

- Zapewnienie odpowiedniej liczby miejsc w przedszkolach i szkołach podstawowych dla szybko rosnącej liczby dzieci i młodzieży.
- Podniesienie poziomu nauczania w szkołach Gminy Wieliszew.

Według stanu na 30 września 2022 roku do gminnych jednostek oświatowych uczęszczało 3 197 dzieci i młodzieży; według stanu na 30 września roku poprzedzającego liczba ta wyniosła 3 000. Oznacza to wzrost o 197 uczniów r/r. W 2021 roku wzrost r/r wyniósł 273 uczniów. Dynamiczny wzrost liczby mieszkańców Gminy, a tym samym wzrost liczby dzieci, którym Gmina zobowiązana jest zapewnić miejsce realizacji wychowania przedszkolnego, rocznego obowiązkowego wychowania przedszkolnego i obowiązkowego szkolnego, wymaga inwestycji w rozwój bazy oświatowej.

Wyniki egzaminu ósmoklasisty są niższe niż średnia szkół zlokalizowanych na terenie powiatu legionowskiego (w 2022 roku: język polski – 61% w gminie, 64% w powiecie; matematyka – 58% w gminie, 65% w powiecie; język angielski – 73% w gminie, 78% w powiecie).

Wyniki egzaminu maturalnego z języka polskiego, matematyki i języka angielskiego są znacznie poniżej średniej szkół zlokalizowanych na terenie powiatu legionowskiego (w 2022 roku: język polski poziom podstawowy – gmina 37,7, powiat 51%, matematyka podstawowa – gmina 32,4%, powiat – 57%; język angielski – gmina – 54,2%, powiat – 81%).



Fotografia 16 | Przedszkole w Skrzyszewie

Organ prowadzący jest w bieżącym kontakcie z dyrektorami szkół w celu wypracowania optymalnych rozwiązań organizacyjnych oraz zapewnienia środków technicznych potrzebnych do skutecznej realizacji misji szkoły.

KULTURA

Kulturalna reaktywacja



Fotografia 17 | Gminny Ośrodek Kultury

Budżet Ośrodka Kultury w Wieliszewie w roku 2022

Ośrodek Kultury w Wieliszewie działa w oparciu o przyznawaną przez Gminę Wieliszew dotację podmiotową, która obok wpływów pochodzących z opłat uczestników zajęć i sprzedaży biletów na organizowane wydarzenia, składa się na kulturalny budżet. Dynamiczny wzrost demograficzny w Gminie Wieliszew skutkuje coraz większym

zainteresowaniem ofertą kulturalną, a więc rosnącymi potrzebami. Od lat aktywnie pozyskujemy również środki zewnętrzne – zarówno te pochodzące od sponsorów jak i ze wsparcia organizacji wydarzeń przez inne instytucje publiczne (głównie Ministerstwo Kultury i Dziedzictwo Narodowe, Samorząd Województwa Mazowieckiego, w tym w ramach Lokalnej Grupy Działania „Zalew Zegrzyński”). Przykładem są tutaj Mistrzostwa Polski w Tańcach Polskich MAZUR, których 21. edycja została sfinansowana w ponad 90% ze środków zewnętrznych (z tego 45 000,00 zł od sponsorów). Największą część funduszy zewnętrznych w roku 2022 stanowiły te pozyskane ze środków Ministerstwa Kultury i Dziedzictwa Narodowego (Program Infrastruktura Domów Kultury 104 000,00 zł* oraz Fundusz Patriotyczny Instytutu Dziedzictwa Myśli Narodowej 78 200,00 zł) oraz Samorządu Województwa Mazowieckiego (w sumie 54 700,00 zł). W roku 2022 Ośrodek pozyskał również środki w wys. 31 815,00 zł w ramach PROW 2014-2020 (w ramach programów realizowanych przez Lokalną Grupę Działania „Zalew Zegrzyński”), które zasilą budżet w roku 2023.

Wykonanie budżetu za rok 2022:

Dotacja podmiotowa Gminy Wieliszew: 1 180 000 zł

- Biblioteka Publiczna Gminy Wieliszew 230 000 zł;
- Ośrodek Kultury w Wieliszewie 950 000 zł.

Dotacja celowa z MKiDN: 104 000 zł

- Zakup i montaż monitoringu oraz zakup wyposażenia niezbędnego do realizacji zadań upowszechniania kultury.

Przychody własne: 360 535,72 zł

- 224 381,81 zł opłaty za udział w zajęciach – sekcjach OKW;
- 45 000 zł z tytułu promocji i współorganizacji MPTP MAZUR 2021;
- 47 134,21 zł przychody ze sprzedaży biletów na spektakle i koncerty;
- 7 000 zł wpływy za występy zespołu ZTL „Promyki”;
- 5 000 zł wpływ ze Starostwa Powiatowego na Festiwal;
- 32 019,70 zł opłaty za udział w Feriach i Wakacjach z kulturą.

Pozyskane środki zewnętrzne: 140 200 zł

- 30 000 zł z Urzędu Marszałkowskiego Województwa Mazowieckiego (XXII Mistrzostwa Polski w Tańcach Polskich MAZUR 2022);
- 24 700 zł z Urzędu Marszałkowskiego Województwa Mazowieckiego (XXIII Festiwal Kultury Ludowej im. Stanisława Moniuszki);

- 53 500 zł z Instytutu Dziedzictwa Myśli Narodowej im. Romana Dmowskiego i Ignacego Jana Paderewskiego w ramach Funduszu Patriotycznego – edycja Niepodległość po polsku (XXII Mistrzostwa Polski w Tańcach Polskich MAZUR 2022).
- 27 000 zł z Instytutu Dziedzictwa Myśli Narodowej im. Romana Dmowskiego i Ignacego Jana Paderewskiego w ramach Funduszu Patriotycznego – edycja Wolność po polsku 2022 (XXIII Festiwal Kultury Ludowej im. Stanisława Moniuszki).
- 5 000 zł z Lokalnej Grupy Działania „Zalew Zegrzyński” (XXII Mistrzostwa Polski w Tańcach Polskich MAZUR 2022).

Koszty/wydatki: 1 749 166,88 zł

Dzięki pozyskanym środkom, udało się wyposażyć stanowiska pracy w sprzęt komputerowy wraz z oprogramowaniem (w tym do montażu materiałów wideo), projektor multi-medialny i obiektywy fotograficzne. Pracownia ceramiczna wzbogaciła się o koło garncarskie i regały warsztatowe. Sala muzyczna zyskała profesjonalne dyfuzory akustyczne i pułapki basowe, parawan perkusyjny i kurtyny wygłuszające. Budynek Gminnego Centrum Kultury został wyposażony w monitoring (telewizja przemysłowa) oraz urządzenia dla niesłyszących (pętla indukcyjna stanowiskowa). Zakupiono także podłogę baletową, co w przypadku wydarzeń tanecznych, pozwoli obniżyć koszty wypożyczenia lub zastąpi parkiet taneczny. By gościć w Sali Klenczona profesjonalne widowiska muzyczne i teatralne, zakupiono oświetlenie sceniczne (rampę i głowy ruchome LED, listwy LED, sterownik). Większość z tych urządzeń istotnie pomagała w działalności kulturalnej realizowanej w Gminie Wieliszew w roku 2022.

Biblioteki publiczne w Gminie Wieliszew

Od 1 marca 2014 roku (uchwała Rady Gminy Wieliszew Nr XXXVIII/383/2013) Ośrodek Kultury w Wieliszewie oraz Biblioteki Publicznej Gminy Wieliszew funkcjonują jako jedna samorządowa instytucja kultury pod nazwą Ośrodek Kultury w Wieliszewie.

Od stycznia 2016 r. gminne biblioteki, ich księgozbiory i wykaz czytelników znajdują się w elektronicznym, zintegrowanym systemie bibliotecznym MAK+ (MakPlus), stworzonym i rozwijanym przez Instytut Książki (narodową instytucję kultury działającą przy MKiDN). Umożliwiło to odejście od tradycyjnej formy prowadzenia katalogu księgozbioru i wypożyczeń opartych o papierowe karty, usprawniło i unowocześniło pracę bibliotek. Księgozbiór placówek dostępny jest w postaci katalogów internetowych przez stronę szukamksiazki.pl, zawierających wykaz dostępnych w bibliotekach tytułów, które zarejestrowany użytkownik biblioteki może przeglądać on-line i rezerwować przed wypożyczeniem.

W 2022 r. na terenie Gminy Wieliszew funkcjonowały 4 placówki biblioteczne:

- Biblioteka Publiczna w Wieliszewie;
- Biblioteka Publiczna w Michałowie-Reginowie (filia Biblioteki Publicznej w Wieliszewie);

- Biblioteka Publiczna w Skrzyszewie (filia Biblioteki Publicznej w Wieliszewie);
- Biblioteka Publiczna w Janówku Pierwszym (filia Biblioteki Publicznej w Wieliszewie).

Statystyki czytelnicze w roku 2021 w bibliotekach publicznych Gminy Wieliszew:

placówka	liczba etatów	liczba woluminów	zakup nowości w roku 2020	liczba aktywnych czytelników	liczba wypożyczeń
Biblioteka Publiczna w Wieliszewie	1,25 (1 w 2021 r.)	17 350 (17 605 w 2021 r.)	399 (563 w 2021 r.)	533 (468 w 2021 r.) w tym 247 czytelników do lat 15 (214 w 2021 r.)	8 649 (5 980 w 2021 r.)
Filia BP w Janówku Pierwszym	0,25 (0,5 w 2021 r.)	6 790 (7 365 w 2021 r.)	32 (165 w 2021 r.)	110 (145 w 2021 r.) w tym 82 czytelników do lat 15 (103 w r. 2021)	534 (869 w 2021 r.)
Filia BP w Skrzyszewie	0,5 (0,5 w 2021 r.)	8 124 (7 926 w 2021 r.)	198 (236 w 2021 r.)	184 (173 w 2021 r.) w tym 54 czytelników do lat 15 (40 w 2021 r.)	3 445 (2 766 w 2021 r.)
Filia BP w Michałowie-Reginowie	0,5 (0,5 w 2021 r.)	11 026 (11 488 w 2021 r.)	292 (431 w 2021 r.)	218 (215 w 2021 r.) w tym 37 czytelników do lat 15 (35 w 2021 r.)	5 082 (5 149 w 2021 r.)
Razem	2,5 (20,5 w 2021 r.)	43 290* (44 384 w 2021 r.) *ubytkowano 2 686 pozycji	921 (1 395 w 2021 r.)	1045 (1 001 w 2021 r.) w tym 449 czytelników szkolnych (43%) tj. 5 czytelników na 100 mieszkańców (7 czytelników na 100 mieszkańców w 2021 r.)	17 710 (14 764 w 2021 r.)

Zbiory specjalne – audiobooki: 225 (z tego 42 zakupione w r. 2022):

- BP Wieliszew 69 (zakupionych 21);
- Filia BP Michałów-Reginów 75 (zakupionych 0);
- Filia BP Janówek Pierwszy 41 (zakupionych 0);
- Filia BP Skrzyszew 40 (zakupionych 22).

W ramach Mazowieckiego Konsorcjum LEGIMI zakupiono 550 miesięcznych kodów dostępu (550 w 2021 r.), z których skorzystało 114 (109 w 2021 r.) czytelników, wypożyczając 3 353 (1 888 w 2021) tytułów w formacie e-book i audiobooków (1934 faktycznie otwartych).

Budżet Biblioteki Publicznej w Wieliszewie i jej 3 filii wyniósł w 2022 r. 230 000 zł:

- 230 000 zł dotacja organizatora na zakup książek (24 785,25 zł), zbiorów specjalnych (890,79 zł), licencjonowanych zbiorów elektronicznych (7 369,93 zł) i płace (128 535,54 zł).

Gmina Wieliszew jako jedyna z gmin wiejskich powiatu legionowskiego posiada 4 placówki biblioteczne (również 4 placówki funkcjonują na terenie miasta Legionowo), w pozostałych gminach powiatu legionowskiego działają kolejno: 2 placówki w Gminie Serock, 2 placówki w Gminie Jabłonna, 3 placówki w Gminie Nieporęt. Poza placówkami publicznymi na terenie 6 szkół w gminie (SP nr1 w Wieliszewie, SP nr 2 w Wieliszewie, SP Łajski, SP Janówek, SP Skrzyszew, SP Olszewnica Stara) funkcjonują również biblioteki szkolne. Istotną kwestią dla funkcjonowania bibliotek publicznych jest ich sytuacja lokalowa. Biblioteki Publiczne w Wieliszewie i Janówku Pierwszym usytuowane są w budynkach szkolnych. Dodatkowo filia w Janówku Pierwszym dzieli pomieszczenia z biblioteką szkolną, a tzw. czytelnicy szkolni korzystają często z obu księgozbiorów. Placówka w Michałowie-Reginowie funkcjonuje w osobnym, niewielkim budynku zlokalizowanym przy dawnym Domu Ogrodnika. Biblioteka w Skrzyszewie mieści się w obszernych pomieszczeniach dawnego GOK-u w Skrzyszewie.

Mimo działań promujących czytelnictwo (spotkań autorskich i tematycznych w bibliotekach i w plenerze, regularnej prezentacji nowości w prasie lokalnej i działań w sieci) oraz regularnego zakupu nowości wydawniczych (księgozbiór bibliotek publicznych Gminy Wieliszew jest jednym największym w powiecie legionowskim tuż po Miejskiej Bibliotece Publicznej w Legionowie, w roku 2022 uruchomiono także „regał ukraiński” z pozycjami w języku ukraińskim adresowanymi do obywateli Ukrainy przebywających stale i czasowo w Gminie Wieliszew), w Gminie Wieliszew procent czytelników w stosunku do liczby mieszkańców wynosi 5 na 100 mieszkańców (spadek w stosunku do roku 2021 z 7) i jest najniższym spośród gmin powiatu legionowskiego. Zwraca również uwagę wysoki procent czytelników szkolnych (blisko 2/5 czytelników ogółem), co związane jest z umiejscowieniem placówek w budynkach szkolnych (sytuacja niepożądana, utrudniająca identyfikację placówek jako ogólnodostępnych bibliotek publicznych).

Oferta zajęć Ośrodka Kultury w Wieliszewie

Ośrodek Kultury w Wieliszewie organizuje ofertę zajęć rozwijających zainteresowania dzieci i dorosłych, w oparciu o działające w Łajskach Gminne Centrum Kultury. W zajęciach, w różnych grupach wiekowych, uczestniczą mieszkańcy Gminy Wieliszew oraz gmin sąsiednich – w roku 2022 działało 22 podmiotów (wzrost o 2 w stosunku do r. 2021) związanych z Ośrodkiem Kultury w Wieliszewie (sekcji własnych i zewnętrznych, grup artystycznych).

Lp.	Nazwa sekcji	Uczestnicy (w tym z uprawniającą do zniżki 50% Kartą Dużej Rodziny)
1.	Ceramika artystyczna (zajęcia grupowe dzieci)	35 osób (13 KDR)
2.	Rysunek i malarstwo (zajęcia grupowe dzieci)	55 osób (15 KDR)
3.	Modelarstwo lotnicze (zajęcia grupowe dzieci i młodzież)	21 osób (7 KDR)
4.	Nauka gry na gitarze/ukulele (zajęcia indywidualne dzieci, młodzież, dorośli)	30 osób (11 KDR)
5.	Nauka gry na pianinie (zajęcia indywidualne dzieci, młodzież, dorośli)	25 osób (9 KDR)
6.	Zajęcia wokalne (zajęcia grupowe i indywidualne dzieci, młodzież)	14 osób (5 KDR)
7.	Rytmika (zajęcia grupowe dzieci)	12 osób (4 KDR)
8.	Nauka gry na perkusji (zajęcia indywidualne dzieci, młodzież, dorośli)	22 osoby (10 KDR)
9.	Taniec nowoczesny (zajęcia grupowe dzieci)	18 osób (8 KDR)
10.	Taniec dla dorosłych (zajęcia grupowe)	10 osób (2 KDR)
11.	Szachy (zajęcia grupowe dzieci)	7 osób (1 KDR)
12.	Nauka gry na skrzypcach (zajęcia indywidualne dzieci, młodzież, dorośli)	9 osób (7 KDR)
13.	Angielski z kulturą (zajęcia grupowe dla dzieci)	28 osób (7 KDR)
14.	Balet (zajęcia grupowe dla dzieci)	15 osób (8 KDR)
	SUMA:	301 osób (107 KDR)

Tabela 16 | Wykaz zajęć prowadzonych (finansowanie z budżetu) przez Ośrodek Kultury w Wieliszewie w roku 2022

Lp.	Nazwa zajęć	Uczestnicy
1.	Akademia Musicalowa Dell Arte	38 osób
2.	Koło Seniorów Łajski	50 osób
3.	Zajęcia prozdrowotne – zdrowy kręgosłup	10 osób
4.	Robotyka i programowanie	12 osób
SUMA:		100 osób

Tabela 17 | Wykaz zajęć zewnętrznych (finansowanie własne, wynajem lub bezpłatne udostępnienie pomieszczeń) prowadzonych w ramach Ośrodka Kultury w Wieliszewie w roku 2022

Lp.	Nazwa grupy	Uczestnicy
1.	Zespół Tańca Ludowego „Promyki” *	183 osoby
2.	Chór „Belcanto” *	15 osób
3.	Teatr Muzyczny „Pod Pretekstem” ***	13 osób
4.	Grupa „Imago team” **	9 osób
5.	Zespół muzyczno-wokalny „Provizorka” **	5 osób
SUMA:		225 osób

Tabela 18 | Wykaz grup artystycznych działających przy Ośrodku Kultury w Wieliszewie w roku 2022: *finansowanie z budżetu/ **wpłat uczestników / ***finansowanie własne

Razem wszystkich użytkowników: **636 osób**

Łączna liczba użytkowników Gminnego Centrum Kultury w Łajskach, sekcji prowadzonych i goszczonych przez Ośrodek Kultury w Wieliszewie oraz grup artystycznych w roku 2022 wyniosła 636 (wzrost z 468 osób w roku 2021 oraz 528 osób w roku 2020). Tak wyraźny wzrost liczby uczestników wynika z dwóch przyczyn – dynamicznego wzrostu liczby mieszkańców (brak wolnych miejsc w wielu sekcjach mimo kolejnych chętnych, pełne listy rezerwowe) oraz zniesienia obostrzeń związanych z pandemią covid-19 obowiązujących w latach 2020-21.

Najaktywniejsze sekcje biorą udział w ogólnopolskich przeglądach i konkursach, turniejach i zawodach, festiwalach, wystawach, etc. Największymi sukcesami w roku 2022 były:

- 19.03.2022 Mistrzostwa Warszawy Młodzików w konkurencji modeli szybowców halowych F1N/M „Młody Szybownik”. Podopieczni instruktora sekcji modelarstwa lotniczego „Ważka” GCK w Łajskach Waldemara Pakuły, zdobyli tytuły Drużynowych Mistrzów Warszawy (Patryk Zalewski, Adam Rączkowski, Krzysztof Maruszewski)

oraz trzy tytuły indywidualne: 1. Patryk Zalewski, 2. Adam Rączkowski, 1. (do lat 10) Adam Prusiński. To 4. tytuł Mistrzów Warszawy w dorobku „Ważek”;

- 15.06.2022 Koncert laureatów 20. Konkursu Piosenkarskiego „Tulipanada” w Warszawie. Milena Żołnierzak – podopieczna instruktora sekcji wokalne GCK w Łajskach Mikołaja Zwolińskiego – zajęła 1. miejsce w kat. II (15-17 lat);
- 04.12.2022 Mistrzostwa Polski Modeli Halowych F1N/M w Bojszowach. Podopieczni instruktora sekcji modelarstwa lotniczego „Ważka” GCK w Łajskach Waldemara Pakuły, zdobyli tytuły Drużynowych Mistrzów Polski (Patryk Zalewski, Krzysztof Maruszewski, Szymon Olszewski) oraz Indywidualnego Mistrza Polski (Patryk Zalewski). Rok wcześniej (2021) w Mistrzostwach Polski w Krośnie, „Ważki” osiągnęły dwa tytuły wicemistrzowskie oraz tytuł drugie wicemistrza Polski;
- 11.12.2022 Finał Konkursu pn. Mazowiecki Drum Master Challenge 2022 „Łomiankowski Groove”. Podopieczni instruktora perkusji GCK w Łajskach Piotra Ciemnińskiego osiągnęli 3. miejsce w kat. II (13-17 lat) – Julian Sawiński, wyróżnienie w tej samej kat. – Mateusz Kwiatkowski;
- Puchar Rzeczypospolitej oraz Puchar Podkarpacia zdobyte przez Patryka Zalewskiego z sekcji modelarstwa lotniczego „Ważka” w startach w ramach Pucharu Polski modeli halowych F1N/M.

Od stycznia 2020 r. uczestnicy zajęć organizowanych przez Ośrodek Kultury w Wieliszewie korzystają w platformy internetowej www.strefazajec.pl, dzięki której mają wygodny (bez wychodzenia z domu) i kompleksowy dostęp do informacji na temat prowadzonych przez OKW sekcji, obejmujący zapisy, plan zajęć, śledzenie płatności, aktualności w tym komunikatów o odwołanych zajęciach oraz wszelkich dokumentów.

By zwiększyć ofertę zajęć w GCK w Łajskach oraz przedziały wiekowe jej odbiorców, w sierpniu 2022 Ośrodek Kultury zaprosił do składania ofert na prowadzenie zajęć w sezonie 2022/2023. W jego wyniku, w październiku, listopadzie i grudniu 2022 r. w GCK w Łajskach przeprowadzono cykl bezpłatnych warsztatów rękodzieła adresowanych do seniorów z terenu Gminy Wieliszew.

Oferty dodatkowe zewnętrzne

W październiku 2022 r. wystartował w Gminie Wieliszew program edukacji medialnej społecznej realizowany przez Fundację Rozwoju Kompetencji Medialnych i Społecznych „KinoSzkoła” przy udziale naszych szkół i przedszkoli a koordynowany przez Ośrodek Kultury w Wieliszewie. Program spotkań (dopasowany do przedziałów wiekowych: przedszkola z klasami „0”, kl. I-III, IV-VI, VII-VIII), zakładający wyświetlenie wybranego tytułu poprzedzone dyskusją, porusza ważne dla młodego człowieka obszary, nie zapominając przy tym o walorach artystycznych prezentowanych filmów. Dzięki prelekcjom prowadzonym przez uważnych edukatorów, młodzi widzowie – uczniowie, mogą poruszać

tematy dla nich ważne, choć niejednokrotnie trudne, starając się zrozumieć problemy swoje, swoich rówieśników i problemy współczesnego świata. Wsparcie w pracy i uzupełnienie realizowanych w szkołach programów edukacji, otrzymują także nauczyciele. Do końca roku 2022 odbyło się 6 filmowych spotkań, w ramach których wyświetlono 8 tytułów (5 pełnometrażowych i 3 krótkie metraże). Wzięło w nich udział łącznie 291 uczniów szkół podstawowych (SP 2 Wieliszew, SP Skrzyszew, SP Janówek Pierwszy) oraz 56 przedszkolaków (PS 1 Wieliszew, kl. „0” SP 2 Wieliszew i SP Skrzyszew). Bilety wstępu wynoszą od 10 zł do 15 zł i pokrywają koszty ponoszone przez Ośrodek Kultury – licencji udzielonej przez dystrybutora oraz wynagrodzenie prelegenta. Pewną trudnością jest dojazd do Sali Klenczona, w której wyświetlane są filmy, z miejscowości oddalonych od Wieliszewa. W przypadku kilku klas uczestniczących w spotkaniu, niemożliwe staje się korzystanie z komunikacji lokalnej, zaś wynajem autokaru istotnie zwiększa koszt udziału uczniów w programie, skutkując mniejszym zainteresowaniem lub rezygnacją placówki.

Wydarzenia i imprezy cykliczne

Obok zajęć prowadzonych w Gminnym Centrum Kultury w Łajskach, hali sportowej w Wieliszewie oraz Sali Koncertowej im. Krzysztofa Klenczona, Ośrodek Kultury podejmuje szereg działań kulturalnych mających na celu aktywizację mieszkańców Gminy Wieliszew, organizując bądź współorganizując spektakle teatralne, koncerty, seanse filmowe, konkursy, przeglądy, festiwale, wydarzenia plenerowe, uroczystości patriotyczne oraz szkolenia, warsztaty, spotkania autorskie. W latach 2020-2021 trwająca pandemia oraz towarzyszące jej ograniczenia i obostrzenia (częściowe zawieszenie działalności kulturalnej, w tym całkowity zakaz organizacji wydarzeń z udziałem publiczności), wciąż limitowały tę formę aktywności, forując aktywności on-line. Rok 2022 pozwolił na powrót do trybu znanego sprzed pandemii w przypadku większości wydarzeń.

W sezonie wakacyjnym istotnym wsparciem oferty kulturalnej były plenerowe wydarzenia organizowane przez Powiatową Instytucję Kultury, przy udziale i wsparciu Ośrodka Kultury w Wieliszewie. Udana współpraca pomiędzy instytucjami kontynuowana jest przez cały rok.

Dystrybucja internetowa biletów na wydarzenia odbywa się przez serwis biletyna.pl. W roku 2022 z dystrybucji internetowej korzystało 89% (80% w roku 2020 i 88% w roku 2021) nabywających bilety na wydarzenia kulturalne organizowane w Sali Klenczona, 11% wybierało tradycyjną formę zakupu biletów w biurze GCK w Łajskach.

Lp.	Nazwa wydarzenia, działań on-line i działań towarzyszących	Data wydarzenia
1.	Z kolędą na Trzech Króli – koncert kolęd i pastorałek oraz utworów bożonarodzeniowych w wykonaniu artystów z Ośrodka Kultury w Wieliszewie: soliści z sekcji wokalne, Chór „Belcanto”, ZTL „Promyki” (bezpłatne – wstęp wolny)	06.01.2022 Kościół parafialny w Skrzyszewie
2.	** Ferie z Kulturą 2022 – cykl wyjazdów i aktywności stacjonarnych 2 grupy po 15 osób (dzieci 7-9 lat oraz 10-12 lat) (odpłatne, dofinansowane z budżetu Gminy Wieliszew)	31.01.-04.02.2022 GCK Łajski / wyjazdy
3.	„Ale Frajda! Zimowisko” – spektakl dla dzieci (odpłatne – wydarzenie biletowane)	04.02.2022 Sala Klenczona w Wieliszewie
4.	Zajęcia dla dzieci, młodzieży i dorosłych – uchodźców z Ukrainy (bezpłatne, oparte o wolontariat i darmowe usługi sponsorów – m.in. transport)	05-19.03.2022 GCK Łajski / wyjazdy / Internat przy Zespole Szkół w Komornicy / sale sportowe przy SP w Łajskach i SP2 w Wieliszewie
5.	„Cudowna Terapia” – spektakl komediowy (odpłatne – wydarzenie biletowane)	18.03.2022 Sala Klenczona w Wieliszewie
6.	Spotkanie integracyjne dla dzieci i młodzieży z Polski i Ukrainy, nauka języka polskiego – prowadzone przez nauczycieli Społecznej Szkoły Podstawowej z Oddziałami Dwujęzycznymi nr 35 im. Noblistów Polskich Społecznego Towarzystwa Oświatowego w Legionowie (bezpłatne, oparte o wolontariat)	19.03. / 26.03. / 02.04.2022 GCK Łajski
7.	"Odjechani" - spektakl o zagrożeniach i konsekwencjach zażywania dopalaczy (bezpłatne – wstęp wolny)	26.03.2022 GCK Łajski
8.	45. Konkurs Recytatorski „Warszawska Syrenka” – etap gminny (on-line / bezpłatne)	marzec 2022 szkoły / GCK Łajski
9.	„Muzyczna podróż w świat filmu” – koncert przebojów muzyki filmowej w wykonaniu Ad libitum Quartet (odpłatne – wydarzenie biletowane)	01.04.2022 Sala Klenczona w Wieliszewie
10.	„Wolny świat dla Ukrainy” – koncert charytatywny współorganizowany z wolontariuszami – mieszkańcami Gminy Wieliszew i lokalnymi sponsorami, poświęcony Ukrainie i Ukraińcom, w trakcie którego zaprezentowali się nieodpłatnie polscy i ukraińscy artyści: Grzegorz Bukała, Janek Stokowski, Amida, Dwa Kolory, Promyki. Dochód zebrany w trakcie	10.04.2022 Sala Klenczona w Wieliszewie

	koncertu (w tym w ramach licytacji) oraz kolejnych wydarzeń kulturalnych, został przeznaczony na wsparcie Ukrainy i Ukraińców (bezpłatne – wstęp wolny)	
11.	„Piosenka jest dobra na wszystko 2022” – konkurs wokalny (on-line / na żywo / bezpłatny udział)	05.04. etap I on-line – 20.05.2022 koncert finałowy GCK Łajski / Sala Klenczona w Wieliszewie
12.	„Zaczarowany Fortepian” 2022 – 9. Ogólnopolski Konkurs Pianistyczny (on-line / na żywo / bezpłatny udział)	13.05. etap I on-line – 27.05.2022 etap II na żywo / GCK Łajski
13.	XIX Tydzień Bibliotek „Świat w jednym miejscu” – akcja promująca czytelnictwo i nowości książkowe z półek gminnych bibliotek publicznych: - 10 maja uroczyste pasowanie na czytelnika w Bibliotece Publicznej w Wieliszewie (we współpracy z biblioteką szkolną Szkoły Podstawowej nr 2 im. Jana Pawła II) - 11 maja uwalnianie książek w filii BP w Michałowie-Reginowie, - 12 maja słuchowiska dla dzieci klasy zerowej, pierwszej i trzeciej w filii BP w Janówku Pierwszym: „O wawelskim smoku”, „Mała syrenka” i „Królowa Śnieżka”, - 14 maja Gminny Konkurs Wiedzy o Książce on-line, - 19 spotkanie autorskie w BP w Wieliszewie z Marcinem Koziołem – autorem dziecięcych i młodzieżowych bestsellerów. - 15 maja „Zapiski Oficera Armii Czerwonej” – spektakl teatralny w Sali Klenczona na podstawie książki Sergiusza Piaseckiego	10-15.05.2022 www / facebook / filia BP w Michałowie-Reginowie / filia BP w Janówku Pierwszym / BP w Wieliszewie / Sala Klenczona w Wieliszewie
14.	8. Gminny Konkurs Wiedzy o Książce 2022 (on-line, bezpłatne) Książce (on-line): „Cudaczek-Wyśmiewaczek” Julii Duszyńskiej (kat. 6-9 lat), „Duch starej kamienicy” Anny Onichimowskiej (kat. 10-13 lat), „Pozłacana rybka” Barbary Kosmowskiej (kat. 14-17 lat) i „Czerwień” Małgorzaty Oliwii Sobczak (kat. 18+)	14.05.2022 on-line / GCK Łajski
15.	„Zapiski Oficera Armii Czerwonej” – spektakl teatralny / monodram Piotra Cyrwusa, w ramach XIX Tygodnia Bibliotek (odpłatne – wydarzenie biletowane)	15.05.2022 Sala Klenczona w Wieliszewie
16.	„Kopie słynnych arcydzieł sztuki” – wystawa członków sekcji rysunku i malarstwa GCK (6-14 lat) (na żywo / bezpłatny udział)	08.06.-31.07.2022 GCK Łajski
17.	* „Muzyczna podróż z chórem Jubilus” – koncert piosenek dla 80-latków z Łajsk, w ramach spotkania organizowanego przez Koło Seniora i Sołectwo Łajski (na żywo / bezpłatny udział)	09.06.2022 GCK Łajski

18.	** XXI Mistrzostwa Polski w Tańcach Polskich MAZUR 2022 – rywalizacja taneczna, warsztaty, sympozjum (na żywo – bezpłatne)	24-25.06.2022 sala sportowa przy SP nr 2 w Wieliszewie/ „stara” hala sportowa w Wieliszewie / Sala Klenczona w Wieliszewie / ośrodki wypoczynkowe w Gminie Serock (zakwaterowanie uczestników i impreza towarzysząca)
19.	* Spotkanie autorskie dla dzieci z Witoldem Vargasem w ramach akcji „Wędrujące Czytanie” Powiatowej Instytucji Kultury (na żywo – plener / bezpłatne)	12.07.2022 Park Świętojański / Łąki Wieliszewskie
20.	* Flisackie warsztaty rodzinne w ramach projektu „Co powie ryba? W dorzeczu trzech rzek” Powiatowej Instytucji Kultury (na żywo – plener / bezpłatne)	16.07.2022 plaża przy 600-lecia w Wieliszewie
21.	** Wakacje z Kulturą 2022 – cykl wyjazdów i aktywności stacjonarnych dla grupy 45 osób (6-13 lat) (na żywo / odpłatne)	18-22.07.2022 GCK Łąjski / wyjazdy
22.	78. rocznica wybuchu Powstania Warszawskiego – uroczystości patriotyczne w Wieliszewie i Michałowie-Reginowie (na żywo – kościół i plener / bezpłatne)	01.08.2022 kościół i cmentarz w Wieliszewie, miejsce pamięci na Nowopolu
23.	* „In blue” – plenerowy spektakl rodzinny Teatru Akt w ramach projektu „Co powie ryba? W dorzeczu trzech rzek” Powiatowej Instytucji Kultury (na żywo – plener / bezpłatne)	05.08.2022 Park Świętojański w Wieliszewie
24.	* „Deszcz zimą, śnieg latem” – spotkanie z Grażyną Błęcką-Kolską i pokaz filmu „Jańcico Wodnik” w ramach III Festiwalu Filmowego im. Andrzeja Kondratiuka organizowanego przez	05.08.2022 Park Świętojański nad Jez. Wieliszewskim

	Powiatową Instytucją Kultury (na żywo – plener / bezpłatne)	
25.	Święto Wojska Polskiego. 102. Rocznicą Bitwy Warszawskiej – uroczystości patriotyczne w Olszewnicy Starej	13.08.2022 Skwer 11 Listopada w Olszewnicy Starej
26.	Wrzesień'39 – 83. rocznica wybuchu II Wojny Światowej – uroczystości patriotyczne w Wieliszewie (na żywo – plener / bezpłatne)	01.09.2022 kościół oraz kwatery wojenna cmentarza w Wieliszewie
27.	* Narodowe Czytanie 2022 „Ballady i Romanse” – publiczne czytanie poezji Adama Mickiewicza z okazji Roku Romantyzmu Polskiego – w 200. rocznicę wydania „Ballad i Romansów”, gra miejska oraz koncert grupy „Ifi Ude Trio” zorganizowane przez Powiatową Instytucją Kultury (na żywo – plener / bezpłatne)	04.09.2022 plaża przy ul. 600- lecia w Wieliszewie
28.	„Yakari i wielka podróż” – prelekcja i seans w ramach projektu Kino Szkoła (z udziałem uczniów szkół) (na żywo / odpłatne – wydarzenie biletowane)	19.09.2022 Sala Klenczona w Wieliszewie
29.	„Ślub doskonały” – prapremiera spektaklu komediowego (Daniel Józek „Qczaj”, Agnieszka Kaczorowska-Pela, Anna Gzyra, Daria Zawratyńska, Magdalena Waligórska, Mateusz Łapka, Rafał Mroczek) (na żywo / odpłatne – wydarzenie biletowane)	22.10.2022 Sala Klenczona w Wieliszewie
30.	XXII Festiwal Kultury Ludowej im. Stanisława Moniuszki poświęcona Ignacemu Janowi Paderewskiemu – koncerty ZPiT „Powiśle” z Katowic i ZTL „Promyki” z Wieliszew, potańcówka niepodległościowa, prezentacja i warsztaty rękodzieła ludowego (rzeźba w drewnie, ozdoby świąteczne, wikliniarstwo), mini targ produktów lokalnych (na żywo + transmisja on-line / bezpłatne)	10.11.2022 hala sportowa w Wieliszewie, www / facebook
31	Narodowe Święto Niepodległości – uroczystości patriotyczne w Janówku Pierwszym (na żywo – plener / bezpłatne)	11.11.2022 plac przy kościele w Janówku Pierwszym

32	Wystawa plenerowa „Ojcowie Niepodległości” – otwarcie w ramach obchodów niepodległościowych wystawy powstałej przy współpracy z Instytutem Pamięci Narodowej i Instytutem Dziedzictwa Myśli Narodowej im. Romana Dmowskiego i Ignacego Jana Paderewskiego. Wystawa, na 16 tablicach zainstalowanych na 4 ekspozytorach, przybliży okoliczności odzyskania niepodległości w 1918 r. oraz sylwetki: Józefa Piłsudskiego, Romana Dmowskiego, Ignacego Jana Paderewskiego, Wincentego Witosa, Wojciecha Korfantego i Ignacego Daszyńskiego.	11.11.2022 skwer przy Pomniku Ojców Niepodległości w Wieliszewie
33	„Nawet myszy idą do nieba” – prelekcja i seans w ramach projektu Kino Szkoła (z udziałem uczniów szkół) (na żywo / odpłatne – wydarzenie biletowane)	24.11.2022 Sala Klenczona w Wieliszewie
34	„Comedy Queen” – prelekcja i seans w ramach projektu Kino Szkoła (z udziałem uczniów szkół) (na żywo / odpłatne – wydarzenie biletowane)	24.11.2022 Sala Klenczona w Wieliszewie
35	„Proces. Kronika osobista” – wystawa malarstwa Sylwii Regulskiej w galerii przechodniej GCK w Łąjskach (na żywo, bezpłatne)	26.11.2022- 31.01.2023 GCK w Łąjskach
36	„O czym warto pamiętać w Święta” – prelekcja i seans w ramach projektu Kino Szkoła (z udziałem przedszkolaków) (na żywo / odpłatne – wydarzenie biletowane)	24.1.2022 Sala Klenczona w Wieliszewie
37	„Grajka Mikołajka” Teatru Tak – mikołajkowy spektakl teatralny dla dzieci (na żywo / odpłatne – wydarzenie biletowane)	08.12.2022 Sala Klenczona w Wieliszewie
38	„Promieniowanie. Sceny z życia Marii Skłodowskiej-Curie” – monodram Ewy Wencel, 2 spektakle teatralne (dla uczniów szkół średnich z terenu Gminy Wieliszew i powiatu legionowskiego oraz dla publiczności) (na żywo / odpłatne – wydarzenie biletowane)	09.12.2022 Sala Klenczona w Wieliszewie
39	„Dziki ballady Adama M.” – widowisko / monodram Joanny Szczepkowskiej interpretującej utwory Adama Mickiewicza z okazji Roku Romantyzmu Polskiego – w 200. rocznicę wydania „Ballad i Romansów” (na żywo / bezpłatne)	13.12.2022 Sala Klenczona w Wieliszewie

40	„Przygody Finna” – prelekcja i seans w ramach projektu Kino Szkoła (z udziałem uczniów szkół) (na żywo / odpłatne – wydarzenie biletowane)	15.12.2022 Sala Klenczona w Wieliszewie
41	„Mamy talent!” – prelekcja i seans w ramach projektu Kino Szkoła (z udziałem uczniów szkół) (na żywo / odpłatne – wydarzenie biletowane)	15.12.2022 Sala Klenczona w Wieliszewie
42	„Nawet myszy idą do nieba” – prelekcja i seans w ramach projektu Kino Szkoła (z udziałem uczniów szkół) (na żywo / odpłatne – wydarzenie biletowane)	24.11.2022 Sala Klenczona w Wieliszewie
43	„Comedy Queen” – prelekcja i seans w ramach projektu Kino Szkoła (z udziałem uczniów szkół) (na żywo / odpłatne – wydarzenie biletowane)	24.11.2022 Sala Klenczona w Wieliszewie

Tabela 19 | Wykaz wydarzeń zorganizowanych (finansowanie własne) lub współorganizowanych (*wsparcie inicjatywy zewnętrznej / **dofinansowanie) przez Ośrodek Kultury w Wieliszewie w roku 2022.

Grupy artystyczne

Zespół Tańca Ludowego „Promyki”

*kierownictwo artystyczne, instruktarz i choreografia: Dariusz Skrzydlewski
instruktor i choreograf grup dziecięcych oraz prowadzenie par turniejowych:
Kamil Rząca i Dominika Bisalska
prowadzenie najmłodszych dzieci nowo przyjętych do zespołu: Julia Kowalik
przygotowanie wokalne: Katarzyna Ignaciuk
pielęgnacja i przygotowanie kostiumów: Barbara i Bogdan Lewiccy*



Fotografia 18 | ZTL Promyki podczas festiwalu „Stara Warszawa”.

Zespół Tańca Ludowego „Promyki” jest reprezentacyjną grupą artystyczną Gminy Wieliszew, kultywującą na scenie tańce, pieśni i obrzędy ludowe naszego kraju oraz polskie tańce narodowe. Dzięki działalności Zespołu i organizowanym w Wieliszewie od 22 lat konkursom tańców polskich, w tym Mistrzostwom Polski w tej dziedzinie, Wieliszew jako jeden z najmniejszych i jednocześnie najbardziej aktywnych ośrodków tańców polskich w kraju, pełnił od 2005 r. funkcję siedziby regionu centralnego (obejmującego woj. mazowieckie i łódzkie), a od roku 2014 Regionu Mazowieckiego Komisji ds. Tańców Polskich PS CIOFF® (Międzynarodowej Rady Stowarzyszeń Folklorystycznych, Festiwalu i Sztuki Ludowej). Funkcję Komisarza Regionu sprawował w tym czasie i pełni obecnie Dariusz Skrzydlewski, jednocześnie Członek Prezydium Komisji ds. Tańców Polskich PS CIOFF®. Od roku 2018 roku ZTL „Promyki” należy do grona członków – zespołów PS CIOFF®.

W roku 2022 w sześciu grupach wiekowych Zespołu (przygotowawcza, początkująca, dziecięca, młodzieżowa, reprezentacyjna i seniorska) tańczyły 183 osoby – głównie mieszkańcy Gminy Wieliszew oraz okolic (teren powiatu legionowskiego, Warszawa). W marcu „Promyki” zdobyły wyróżnienie w 8. Kasztelańskich Spotkaniach

Folklorystycznych w Sierpcu. W kwietniu Zespół wyjechał do Wilna na warsztaty do zaprzyjaźnionego Zespołu Tańca Ludowego „Perła” z Niemenczyna. Pod koniec października uczestniczył w prestiżowych warsztatach w Koszęcinie na zaproszenie Zespołu Pieśni i Tańca „Śląsk” im. Stanisława Hadyny, najważniejszej obok „Mazowsza” grupy folklorystycznej w kraju. W roku 2022 występy „Promyków” uświetniły także organizowane w Wieliszewie 21. Mistrzostwa Polski w Tańcach Polskich, Święto Gminy Wieliszew oraz 22. edycję Festiwalu Kultury Ludowej im. Stanisława Moniuszki. W okresie wakacyjnym tancerze z grupy młodzieżowej wyjechali na międzynarodowy festiwal folklorystyczny w Czarnogórze, tancerze z grup reprezentacyjnej oraz seniorskiej uczestniczyli w podobnym festiwalu w sąsiedniej Albanii. Pod koniec grudnia „Promyki” wzięły udział w kilku koncertach kolędowych: wigilii sołeckiej w Kałuszynie, Zegrzu (WZŁ), Legionowie (spotkanie świąteczne w Starostwie Powiatowym).

W ogólnopolskich turniejach tańców polskich (w formie towarzyskiej) Zespół reprezentowało 10 par rywalizujących w 6 kategoriach wiekowych w 6 z 9 turniejów organizowanych pod patronatem Polskiej Sekcji CIOFF®: w Puławach (marzec), Warszawie (Wilanów – maj), Wieliszewie (w randzie Mistrzostw Polski – czerwiec), Wronkach (październik) i Katowicach (listopad). Tegoroczne starty par ZTL „promyki” cechował nieustanny progres – z każdym kolejnym występem poprawiały swoje lokaty. Dwie z nich triumfowały w rankingu rocznym w swoich kategoriach – Bartosz Wylęgły i Jagoda Rydelek w kat. VB (18-26 lat, 32 sklasyfikowane pary) oraz Jakub Rembelski i Julia Kowalik w kat. VA (ekskluzywne grono 9 najlepszych par w Polsce) – uznawanej za tę, która prezentuje najwyższy sportowy poziom. Używając terminologii sportowej znanej z innych dyscyplin – pary te zdobyły w swoich kategoriach Puchar Polski. W kat. IIC (10-12 lat, 55 par), 16. miejsce zajęli Jakub Stasiórczyk i Natalia Brukwicz, 18. Adrian Ostaszewski i Róża Jabłonowska, 21. Wojciech Hosaja i Michalina Majewska, 51. Paweł Typek i Ariana Fijałkowska (wystąpili tylko na 1 turnieju) oraz Wojciech Typek i Barbara Żaluk (przerwa w rywalizacji od połowy roku). W kat. IIIC (12-15 lat), wśród 32 par 8. miejsce zajęli Piotr Żaluk i Antonina Bańkowska. W kat. IVB (15-18 lat, również 32 pary) 13. miejsce osiągnęli Kamil Szymański i Paulina Barabasz. Wśród 11 par kat. VII (40-54 lata), 7. lokatę w kraju wytańczyli Michał Molski i Marlena Wilgos.



Fotografia 19 | Występ Promyków w Poznaniu

Chór „Belcanto”

dyrygent: Stanisław Kmieciak

Próby raz w tygodniu w GCK w Łajskach, z wyłączeniem okresu zawieszenia działalności kulturalnej w związku z pandemią COVID-19.

Teatr Muzyczny „Pod Pretekstem”

prowadzenie: Karina Warnel

Teatr Muzyczny Pod Pretekstem to grupa pasjonatów z pewnym doświadczeniem scenicznym, która od lat tworzy spektakle muzyczne / musicale eksperymentując z formą i wzbogacając je o teatr tańca, kabaret czy improwizację, działając przy niewielkim wsparciu Ośrodka Kultury w Wieliszewie. W skład zespołu wchodzi 13 osób w przedziale wiekowym 17-50 lat. Spotyka się dwa razy w tygodniu na 3/4-godzinnych próbach, w czasie których artyści nie tylko przygotowują spektakl, a również szlifują swój warsztat taneczny, wokalny i aktorski. Raz w roku / na 2 lata zespół przygotowuje premierę prezentowaną w Sali Koncertowej im. Krzysztofa Klenczona – miejscu, w którym odbywa większość swoich prób.

Teatr Tańca „Imago”

prowadzenie: Karina Warnel

Teatr Tańca Imago to młody, ale prężnie rozwijający się zespół. Tworzy go 9 tancerek w przedziale wiekowym 10-15 lat. Tancerki spotykają się na 1,5-godzinnych zajęciach 2 razy w tygodniu (sporadycznie spotykają się na dłuższych próbach, bądź na cyklicznych warsztatach 5h) odbywających się głównie w Sali Koncertowej im. Krzysztofa Klenczona. W czasie zajęć poznawana i szlifowana jest technika tańca klasycznego, jazz, broadway jazz, modern jazz.

SPORT I REKREACJA

W 2022r. odbyło się pięć imprez sportowych wg tradycyjnego schematu z czynnym udziałem zawodników. Imprezy organizowane na terenie gminy Wieliszew dają możliwość udziału nie tylko dorosłym ale także dzieciom i młodzieży.

- 31.07.2022r. – Ultramaraton Powstańca 1944-2022 - Ultramaraton Powstańca, organizowany był przy hali sportowej w Wieliszewie. Trasa biegu na 63 km przebiegała przez całą Gminę Wieliszew okraszona wieloma punktami historycznymi. Możliwość biegu indywidualnego lub biegu w sztafecie 2 – 7 osób;
- 13.02.2022r./10.04.2022r./26.06.2022r./18.09.2022r. – cztery imprezy z cyklu Wieliszewski Crossing zima/wiosna/lato/jesień. Imprezy zostały zorganizowane w Wieliszewie, Krubinie, Skrzyszewie, Komornicy. W zawodach wzięli udział biegacze, a także zawodnicy MTB. W imprezie brały również udział dzieci i młodzież w osobnych kategoriach wiekowych.



Fotografia 20 | Co roku organizowane są zawody dla biegaczy i miłośników dwóch kółek.

Amatorski klub Sportowy „MEWA” Krubin

Treningi piłki nożnej prowadzone były dla każdej grupy wiekowej dwa razy w tygodniu przez cały rok. Udział w rozgrywkach piłkarskich odbywał się zgodnie z terminarzem rozgrywek ustalonych przez MZPN (zazwyczaj raz w tygodniu, od marca do czerwca i od sierpnia do listopada). Każda grupa wiekowa brała udział w turniejach piłkarskich, kilka razy w roku, zazwyczaj w okresie przerwy między rundami rozgrywkowymi MZPN.

Wskaźnik realizacji projektu:

- liczba jednostek treningowych: 440;
- liczba turniejów piłkarskich z udziałem drużyn AKS „MEWA” Krubin: 13;
- liczba obozów sportowych dla drużyn młodzieżowych AKS „MEWA” Krubin: 1;
- liczba zakupionego sprzętu treningowego: 50 piłek.

Osiągnięte rezultaty:

- zwiększenie umiejętności piłkarskich trenujących (ok. 40 zawodników) poparte testami w miesiącu luty oraz na zakończenie realizacji zadania –grudzień;
- poprawa sprawności fizycznej mieszkańców Gminy;
- integracja społeczna;
- promocja Gminy Wieliszew na terenie innych powiatów.

Klub Sportowy „DĄB” Wieliszew

Prowadzone były ciągłe szkolenie dzieci, młodzieży i seniorów w dziedzinie piłki nożnej. Został podniesiony ogólny poziom wyszkolenia i tężyzny fizycznej. Zostały utrwalone zasady gry fair play. Przez okres zadania została utrzymana niezbędna baza sportowa do prowadzenia zajęć, kadra szkoleniowa została opłacona. Organizowane były mecze w ramach rozgrywek MZPN. Został zakupiony sprzęt niezbędny do gry. Grupa, która brała udział w zajęciach to seniorzy ok. 60 osób.

Wskaźnik realizacji projektu:

- Zatrudnienie 2 trenerów;
- szkolenia dwa razy w tygodniu w każdej grupie;
- liczba meczów w ramach rozgrywek MZPN w dwóch grupach – ok. 50;
- seniorzy – udział w treningach piłki nożnej – ok. 60 osób;
- treningi odbywały się 2 razy w tygodniu po 2-3 h.

Osiągnięte rezultaty:

- utrwalenie zasad gier zespołowych z uwzględnieniem gry w piłkę nożną;
- wpojenie zasad gry fair play;
- poprawa sprawności fizycznej mieszkańców Gminy;

- promocja Gminy Wieliszew na terenie innych powiatów;
- podniesienie umiejętności piłkarskich, awans młodszych roczników (rezerw) do wyższej ligi.

Stowarzyszenie Młodzi Dla Rozwoju „EMKA”

Zadanie ma umożliwić udział mieszkańców gminy Wieliszew w zawodach biegowych i kolarskich na terenie całego kraju. Drużyna liczy około 100 osób, które poprzez swoją aktywność propagują zdrowy i aktywny tryb życia. Poprzez mobilizację związana ze startami oraz cyklicznymi treningami chętnie biorą udział w różnych zawodach na terenie całego kraju. Stowarzyszenie zrealizowało projekt „Pod Żaglami – kursy żeglarskie”.

Uczestnicy drużyny Wieliszew Heron Team jak każdego roku aktywnie uczestniczyli w Wieliszewskim Crossingu Mikołajkowym oraz Ultramaratonie Powstańca. Pomagali w wytyczaniu tras, ich oznakowaniu i sprzątaniu po zakończeniu imprezy. Zawodnicy drużyny kolarskiej czynnie uczestniczyli w różnego rodzaju zawodach MTB na terenie kraju, odnosząc sukcesy, wielokrotnie reklamując drużynę/gminę na podium. Podobnie grupa biegaczy osiągała zwycięstwa w biegach krótko i długodystansowych na terenie kraju jak i poza jego granicami.

Osiągnięte rezultaty:

- drużyna liczy około 200 członków;
- propagowanie zdrowego trybu życia w duchu sportowej rywalizacji z zachowaniem zasad fair play;
- zwiększenie sprawności fizycznej wśród dzieci, młodzieży oraz osób dorosłych;
- starty w zawodach powiatowych, w całym kraju jak i poza jego granicami.

Amatorski Klub Sportowy IMPET

Przez zajęcia sportowe organizowane dwa razy w tygodniu staraliśmy się poprawić umiejętności sportowych zawodników, a także dać im możliwość udziału w rozgrywkach klasy B organizowanych przez Mazowiecki Związek Piłki Nożnej.

Wskaźnik realizacji projektu:

- udział w treningach i rozgrywkach między klubowych;
- rozegrano 26 meczów o mistrzostwo klasy B;
- rozegrano 1 mecz towarzyski;
- przeprowadzono 99 godzin jednostek treningowych.

Osiągnięte rezultaty:

- podniesienie poziomu wychowywania dzieci i młodzieży w duchu „fair play”;
- podniesienie aktywności i zaangażowania uczestników;
- wyłonienie utalentowanych zawodników;

- kreowanie właściwych postaw społecznych.

Bieleński Klub Sportowy Wataha Warszawa

W ramach działania klubu wśród dzieci i młodzieży wzrastała świadomość ruchu i biegania w odpowiedniej fazie rozwoju. Poprzez uczestnictwo w różnego szczebla zawodach lekkoatletycznych uczestnicy zaszczepili sobie chęć rywalizacji, a także zapoznali się z możliwościami aktywnego spędzania czasu. W trakcie projektu uczestnicy odbywali spotkania z fizjoterapeutą przez co nabyli niezbędną wiedzę o swoim ciele, a także jak dbać o własne zdrowie.

Wskaźnik realizacji projektu:

- treningi odbywały się przez cały rok;
- udział w treningach: 50 osób;
- grupy treningowe trenujące: 1 grupa starsza 4 razy w tygodniu, 2 grupa młodsza 2 razy w tygodniu;
- udział w zawodach lokalnych oraz międzywojewódzkich;
- realizacja testów wydolnościowych.

Osiągnięte rezultaty:

- wzrost świadomości możliwości własnego ciała;
- nabycie wiedzy o przeciwdziałaniu kontuzjom;
- propagowanie zdrowego trybu życia w duchu sportowej rywalizacji z zachowaniem zasad fair play;
- podniesienie umiejętności sportowych uczestników.

Akademia Piłkarska Dąb Wieliszew

W ramach działania uczestnicy projektu mieli podnieść swoje umiejętności sportowe, aktywizować dzieci i młodzież z gminy, a także rozwinąć w nich pasję do piłki nożnej. Projekt miał na celu także umożliwienie udział w regularnych treningach piłki nożnej dzieciom zamieszkałym na terenie gminy z rocznika 2010 i młodszym.

Wskaźnik realizacji projektu:

- udział dzieci w cyklicznych treningach: 340;
- ilość jednostek treningowych łącznie: 528 dla wszystkich grup łącznie;
- przeprowadzone zostały testy sprawnościowe luty/grudzień.

Osiągnięte rezultaty:

- stworzona dodatkowa grupa treningowa „kids”.

Gmina Wieliszew posiada bogatą infrastrukturę sportową, która umożliwia mieszkańcom doskonałe możliwości rozwoju zainteresowań sportowych. Do bazy obiektów wlicza się 10 boisk trawiastych, z czego cztery są pełno wymiarowe. Boiska te znajdują się na terenie Wieliszewa, Łajsk, Krubina i Komornicy. W Skrzyszewie dostępny jest jeden orlik z dodatkowym boiskiem wielofunkcyjnym, a w Wieliszewie obiekt sportowy zlokalizowany przy szkole nr 2 w Wieliszewie i składa się z boiska wielofunkcyjnego ze sztuczną nawierzchnią, boiska trawiastego, bieżni i skoczni do skoków w dal oraz strefy do pchnięcia kulą.

Na terenie gminy rozlokowanych jest kilka siłowni plenerowych oraz mniejszych boisk, z których korzystać mogą na co dzień mieszkańcy gminy.

Sport to nie tylko obiekty sportowe, ale także urokliwe tereny, których walory niewątpliwie przyczyniają się do wzmożonej aktywności na świeżym powietrzu. Właśnie ten kierunek związany z rekreacją na świeżym powietrzu będzie motywem przewodnim działań gminy na kolejne lata. Odpowiednie zagospodarowanie tych obszarów, zadbanie o estetykę oraz organizowanie wielu sportowych imprez plenerowych będzie miało na celu aktywację mieszkańców do rekreacji w terenie przełoży się na ich zdrowie i jakość życia.

Przyszłość gminy to nie tylko sport zespołowy, ale także indywidualny tj. lekkoatletyka, kolarstwo, szachy który z roku na rok coraz mocniej się rozwija.

BEZPIECZEŃSTWO W GMINIE

Bezpieczeństwo i porządek publiczny

Jednym z zasadniczych zadań gminy jest zapewnienie bezpieczeństwa, porządku publicznego, a także ochrony przeciwpożarowej zarówno mieszkańcom, jak również osobom przebywającym tymczasowo na jej terenie.

Zadania te nabierają szczególnego charakteru nie tylko ze względu na ustawicznie zmieniającą się sytuację społeczno-gospodarczą, czy też polityczno-militarną, rozpatrywaną w ujęciu globalnym, czy regionalnym, ale przede wszystkim ze względu na fakt, że realizacja właściwie ukierunkowanych, wchodzących w skład wyszczególnionych powyżej obszarów działań, a także wspieranie potencjału jednostek organizacyjnych oraz stowarzyszeń, zapewniającego właściwą realizację ich zadań statutowych, składa się na całość, jaką jest bezpieczeństwo w ujęciu lokalnym, wspólnotowym, powszechnie rozumiane, jako poczucie braku zagrożenia lub nieakceptowalnego poziomu ryzyka.

Elementem mającym wymierny wpływ na jego właściwe odczuwanie przez stałych, jak i sezonowych mieszkańców naszej gminy, jest Komisariat Policji w Wieliszewie, który posiada zdolność do prowadzenia działań w systemie 24 – godzinnym, a obszar jego odpowiedzialności pokrywa się w pełni z obszarem administracyjnym gminy.

Zgodnie z postanowieniami ustawy z dnia 6 kwietnia 1990 roku o Policji, naczelnym zadaniem tej umundurowanej i uzbrojonej formacji jest służenie społeczeństwu i ochrona bezpieczeństwa ludzi oraz utrzymanie bezpieczeństwa i porządku publicznego. Uwzględniając wysoki poziom ukończenia struktury etatowej Komisariatu Policji, jak również fakt, że przeważająca większość funkcjonariuszy posiada kilkunastoletni staż pracy w tej formacji, należy stwierdzić, że powyższa jednostka jest przygotowana do realizacji zadań, do których została powołana, jak również posiada możliwość ich realizacji w systemie doraźnym (prewencyjnym), jak i długofalowym.

Zasadnicza działalność funkcjonariuszy Policji w 2023 roku ukierunkowana była na rozpoznawanie oraz przeciwdziałanie głównym zagrożeniom występującym na terenie Gminy Wieliszew, do których należy zaliczyć: kradzieże z włamaniem do domów jednorodzinnych i letniskowych, kradzieże mienia, kradzieże pojazdów oraz niszczenie mienia. Tego rodzaju przestępstwa wydają się być typowe dla miejscowości

o podwyższonych walorach turystycznych i wypoczynkowych (Zalew Zegrzyński), lokalizacyjnych (bliskość Warszawy i Legionowa), a także o zwiększonym napływie

mieszkańców spoza lokalnej społeczności (budownictwo wielorodzinne), co potwierdzają statystyki z 2021 roku oraz lat poprzednich.

W 2022 roku na terenie Gminy Wieliszew odnotowano ogółem 399 przestępstw, w tym 246 o charakterze kryminalnym, w siedmiu zasadniczych kategoriach: kradzież cudzej własności, kradzież z włamaniem, uszkodzenie mienia, kradzież pojazdu, uszkodzenie ciała, rozbój lub wymuszenie rozbójnicze, które dla mieszkańców gminy w ujęciu bezpieczeństwa są najbardziej uciążliwe lub dotkliwe.

Istotnym elementem działalności miejscowej Policji w ubiegłym roku, były również przedsięwzięcia realizowane na rzecz bezpieczeństwa publicznego, ze szczególnym uwzględnieniem ruchu drogowego i pieszego, a także prewencyjnego zabezpieczenia organizacji imprez plenerowych i obiektowych. Przeważająca większość organizowanych na terenie Gminy Wieliszew przedsięwzięć rekreacyjno-sportowych (crossing, ultra i półmaraton), jak również okolicznościowych (Święto Gminy Wieliszew, Narodowe Święto Niepodległości) zabezpieczana była przez funkcjonariuszy Policji. Na szczególne podkreślenie zasługuje w tym miejscu fakt, że w trakcie imprez, realizowanych w 2022 roku nie odnotowano ani jednego zdarzenia o charakterze kryminalnym.

Równie istotnym obszarem działalności policjantów z Komisariatu Policji w Wieliszewie jest współpraca z Zarządem Gminy, a także jednostkami organizacyjnymi podległymi lub nadzorowanymi przez Wójta, w tym: Ośrodkiem Pomocy Społecznej, Centrum Usług Wspólnych, a także bezpośrednio z dyrektorami placówek oświatowych, w zakresie przeciwdziałania przemocy w rodzinie, pracy profilaktyczno – wychowawczej z dziećmi i młodzieżą, rozpoznawania i przeciwdziałania patologiom i uzależnieniom.

W okresie pandemii COVID-19 (I połowa 2022 roku) do zadań Policji należało również prowadzenie kontroli osób przebywających na kwarantannie lub w izolacji, natomiast podczas masowego napływu do Gminy Wieliszew uchodźców z Ukrainy z terenów bezpośrednio objętych działaniami zbrojnymi, to jest w okresie od marca do czerwca 2022 roku, również wspieranie władz samorządowych w zapewnieniu bezpieczeństwa i porządku publicznego w miejscach zbiorowego zakwaterowania, a także punktach przyjmowania i dystrybucji pomocy humanitarnej na potrzeby walczącej Ukrainy.

W pełni rozumiejąc istotę i zakres zadań, realizowanych przez Policję, jak również ich wpływ na poziom bezpieczeństwa i ładu publicznego, Rada Gminy wraz z Wójtem przekazała w 2022 roku w ramach Funduszu Wsparcia Policji środki stanowiące dochody własne gminy na rzecz Komisariatu Policji w Wieliszewie w kwocie 40 000 złotych, z przeznaczeniem na tak zwane służby ponadnormatywne funkcjonariuszy oraz nagrody dla policjantów za ponadprzeciętne osiągnięcia w służbie.

W ramach powyższych środków w okresie od marca do grudnia 2022 roku zaplanowano i zrealizowano ponad 100 służb i patroli w systemie 12 – godzinnym, w trakcie których funkcjonariusze Policji podejmowali działania związane z: kontrolowaniem kierowców i pojazdów, legitymowaniem osób wzbudzających uzasadnione podejrzenia lub naruszających porządek publiczny, podejmowaniem interwencji w sytuacjach

zagrożających życiu lub zdrowiu ludzkiemu, a także kontrolą miejsc szczególnie zagrożonych.

Dane i statystyki, zawarte w comiesięcznych „Sprawozdaniach z realizacji służb ponadnormatywnych Komisariatu Policji w Wieliszewie” przesyłane do tutejszego urzędu gminy oraz stanowiące podstawę do naliczenia i wypłaty rekompensaty za przedmiotowe służby, wskazują jednoznacznie zasadność prowadzenia tego rodzaju działań, mających wymierny wpływ na utrzymanie optymalnego poziomu bezpieczeństwa i porządku publicznego na terenie Gminy Wieliszew.

Pomoc dla uchodźców z Ukrainy

Zbrojna agresja Rosji na Ukrainę, która rozpoczęła się w dniu 24 lutego 2022 roku, spowodowała konieczność zredefiniowania pojęcia bezpieczeństwa, nie tylko w ujęciu regionalnym, czy też lokalnym, ale przed wszystkim globalnym. Działania zbrojne strony rosyjskiej, polegające na zmasowanych atakach na obiekty infrastruktury krytycznej, a także na obiekty militarne i niemilitarne, spowodowały masową migrację obywateli ukraińskich z rejonów szczególnie zagrożonych.

Jednym z pierwszych państw, które otworzyło granice dla uchodźców i zdecydowało o konieczności udzielenia im pomocy była Rzeczpospolita Polska, a wśród jednostek samorządu terytorialnego na terenie Polski – Gmina Wieliszew. Już 26 lutego ubiegłego roku podjęto decyzję o uruchomieniu „punktu pomocy humanitarnej” w Hali Sportowej w Wieliszewie, a także „miejsc zbiorowego zakwaterowania dla uchodźców” przy Szkołach Podstawowych w Wieliszewie i Łajskach oraz Zespole Szkół w Wieliszewie – Liceum Ogólnokształcącym w Komornicy. We wspólnym poczuciu zagrożenia bezpieczeństwa mieszkańcy Gminy Wieliszew, wspierani działaniami Ochotniczych Straży Pożarnych, Policji, pracowników jednostek organizacyjnych podległych lub nadzorowanych przez Wójta Gminy Wieliszew, a także innych organizacji i stowarzyszeń, przeprowadziły szereg działań i akcji, które wymiennie przyczyniły się do wsparcia obywateli Ukrainy, nie tylko tych, przybyłych na teren gminy, ale także dla tych, walczących z agresorem na ukraińskiej ziemi.

Bezgraniczne zaangażowanie lokalnej społeczności, a także członków organizacji, związków i stowarzyszeń działających na terenie Gminy Wieliszew w pomoc Ukrainie, pokazała jednoznacznie, że poczucie bezpieczeństwa jest istotnym elementem życia społecznego, a ono samo nie jest dane raz na zawsze. Poczucie bezpieczeństwa, szczególnie to w wymiarze lokalnym wymaga zmian i inwestycji na miarę współczesnych zagrożeń, bo tylko wtedy może być właściwie odbierane i spełniać swoją zasadniczą rolę.

Ochrona przeciwpożarowa

Jednym z najbardziej wyrazistych przykładów, związanych z powyższą problematyką, a dotyczących szeroko rozumianego bezpieczeństwa, w tym także ochrony przeciwpożarowej na terenie Gminy Wieliszew, jest ścisła współpraca z ochotniczymi strażami pożarnymi, które zgodnie z postanowieniami ustawy z dnia 17 grudnia 2021 roku o ochotniczych strażach pożarnych, są umundurowanymi, wyposażonymi w specjalistyczny sprzęt, przeznaczonymi do walki z pożarami, klęskami żywiołowymi lub innymi miejscowymi zagrożeniami, jednostkami ochrony przeciwpożarowej.

Jak wskazuje cytowana wcześniej ustawa, ochotnicze straże pożarne spełniają służebną rolę wobec społeczności lokalnej, wykonując swoje zadania z poszanowaniem godności i praw obywateli, a ich statutowym zadaniem jest podejmowanie działań w celu ochrony życia, mienia lub środowiska, między innymi, poprzez: prowadzenie działań ratowniczych; udział w akcjach ratowniczych; udział w alarmowaniu i ostrzeganiu ludności o zagrożeniach; ochronę ludności; propagowanie zasad o dobrych praktyk w zakresie ochrony przeciwpożarowej budynków, innych obiektów budowlanych i terenów; wspieranie gminy w realizacji pomocy na rzecz społeczności lokalnej, czy też integrowanie społeczności lokalnej.

Koniecznym do podkreślenia jest fakt, że ustawodawca, poza określeniem zadań statutowych dla ochotniczych straży pożarnych wskazał również zadania dla gminy, w ramach których jest ona zobowiązana – stosownie do posiadanych sił i środków – zapewnić: obiekty, tereny pojazdy i sprzęt specjalistyczny, środki ochrony indywidualnej, umundurowanie i środki łączności oraz ich utrzymanie; ubezpieczenie strażaków ratowników OSP i kandydatów na strażaków ratowników OSP oraz młodzieżowych drużyn pożarniczych i dziecięcych drużyn pożarniczych; badania lekarskie strażaków ratowników OSP przeprowadzane w celu stwierdzenia braku przeciwwskazań do udziału w szkoleniu podstawowym przygotowującym do bezpośredniego udziału w działaniach ratowniczych, a także braku przeciwwskazań do udziału w działaniach ratowniczych.

W 2022 roku, jak i w latach ubiegłych, na terenie tutejszej Gminy Wieliszew stacjonuje 5 jednostek ochotniczej straży pożarnej, z czego 3 zostały włączone w skład Krajowego Systemu Ratowniczo – Gaśniczego (OSP Wieliszew, OSP Skrzyszew i OSP Kałuszyn), co oznacza, że mogą one uczestniczyć w akcjach ratowniczych nie tylko na terenie gminy, ale także na terenie powiatu, natomiast 2 pozostałe funkcjonują poza powyższym systemem (OSP Krubin i OSP Janówek – Góra), co pozwala im na prowadzenie działań ratowniczych oraz udział w działaniach ratowniczych wyłącznie na terenie tutejszej gminy.

Wszystkie z wyszczególnionych powyżej jednostek ochotniczej straży pożarnej posiadają zdolność do podejmowania działań ratowniczo – gaśniczych, ratownictwa drogowego, ratownictwa medycznego, ratownictwa wysokościowego, ratownictwa lodowego, ratownictwa chemiczno – ekologicznego, ratownictwa wodnego. Ponadto, posiadają niezbędny sprzęt i wyposażenie indywidualne, a także personel ze stosownymi

uprawnieniami (przeszkoleniami i do puszczeniami), mogący stanowić obsadę zespołów wyjazdowych.

Charakterystyka poszczególnych jednostek ochotniczej straży pożarnej z terenu Gminy Wieliszew za 2022 rok przedstawia się następująco:

Ochotnicza Straż Pożarna w Wieliszewie:

- liczna strażaków ratowników OSP z uprawnieniami – 27 mężczyzn, 3 kobiety;
- liczna członków Młodzieżowej Drużyny Pożarniczej – 37;
- liczba pojazdów pożarniczych: 3;
- liczba wyjazdów do prowadzenia działań ratowniczych – 222.

Ochotnicza Straż Pożarna w Skrzyszewie:

- liczna strażaków ratowników OSP z uprawnieniami – 36 mężczyzn, 5 kobiet;
- liczna członków Młodzieżowej Drużyny Pożarniczej – 30;
- liczba członków Dziecięcej Drużyny Pożarniczej – 10;
- liczba pojazdów pożarniczych: 4;
- liczba wyjazdów do prowadzenia działań ratowniczych – 207.

Ochotnicza Straż Pożarna w Kałuszynie:

- liczna strażaków ratowników OSP z uprawnieniami – 42 mężczyzn, 5 kobiet;
- liczna członków Młodzieżowej Drużyny Pożarniczej – 25;
- liczba pojazdów pożarniczych: 4;
- liczba wyjazdów do prowadzenia działań ratowniczych – 194.

Ochotnicza Straż Pożarna w Krubinie:

- liczna strażaków ratowników OSP z uprawnieniami – 25 mężczyzn, 10 kobiet;
- liczna członków Młodzieżowej Drużyny Pożarniczej – 5;
- liczna członków Dziecięcej Drużyny Pożarniczej – 20;
- liczba pojazdów pożarniczych: 4;
- liczba wyjazdów do prowadzenia działań ratowniczych – 80.

Ochotnicza Straż Pożarna w Janówku - Górze:

- liczna strażaków ratowników OSP z uprawnieniami – 25 mężczyzn, 12 kobiet;
- liczna członków Młodzieżowej Drużyny Pożarniczej – 22;
- liczba pojazdów pożarniczych: 2;
- liczba wyjazdów do prowadzenia działań ratowniczych – 83.

Ogólne dane za wszystkie jednostki OSP w terenie Gminy Wieliszew są następujące:

- liczba strażaków ratowników OSP z uprawnieniami – 155 mężczyzn, 35 kobiet;
- liczba członków Młodzieżowej Drużyny Pożarniczej – 119;
- liczba członków Dziecięcej Drużyny Pożarniczej – 30;
- liczba pojazdów pożarniczych: 17;
- liczba wyjazdów do prowadzenia działań ratowniczych – 786;
- podział wyjazdów na zasadnicze rodzaje zdarzeń: pożary – 148, zagrożenia miejscowe (różne) – 609, alarmy fałszywe – 29;
- łączna liczba zdarzeń na terenie Gminy Wieliszew – 650.



Fotografia 21 | Tak wyglądało OSP w Wieliszewie, Centrum Społeczno – Kulturalne w grudniu 2022 roku

Elementem szczególnie istotnym z punktu widzenia bezpieczeństwa i higieny pracy strażaków ratowników OSP, jak również profesjonalizmu oraz efektywności podejmowanych przez nich działań ratowniczych, jest konieczność ustawicznego

podnoszenia kwalifikacji. Ze względu na powyższe, tylko w 2022 roku do udziału w różnego rodzaju kursach i szkoleniach zostały skierowane łącznie 23 osoby,

w tym:

- na szkolenie podstawowe dla kandydatów na strażaków ratowników OSP – 16 osób;
- na szkolenie naczelników OSP – 4 osoby;
- na szkolenie dla kierujących działaniami – 1 osoba;
- na szkolenie BHP z metodyki prowadzenia instruktażu stanowiskowego – 2 osoby.

W zakresie osiągnięć ochotniczych straży pożarnych z terenu Gminy Wieliszew, na szczególne podkreślenie zasługuje fakt, że Młodzieżowa Drużyna Pożarnicza, działająca przy Ochotniczej Straży Pożarnej w Wieliszewie, wraz z opiekunem zdobyła w ubiegłym roku tytuł najlepszej drużyny i opiekuna w Polsce w konkursie „Najlepsi z Najlepszych”. Ponadto, powyższa drużyna, jak również Drużyna Pożarnicza Seniorów w 2022 roku reprezentowały powiat legionowski z zawodach pożarniczych organizowanych na szczeblu wojewódzkim.

Nie bez echa pozostaje także działalność jednostek OSP na rzecz jednostek straży pożarnej w walczącej Ukrainie. W 2022 roku w ramach pomocy humanitarnej OSP Janówek oraz OSP Wieliszew przekazały dwa pojazdy pożarnicze marki JELCZ, natomiast OSP Kałuszyn agregat prądotwórczy o mocy 100 kW.



Fotografia 22 | Strażacy OSP Wieliszew zawieźli na Ukrainę dwa wozy strażackie przekazane przez Gminę Wieliszew partnerskiej gminie Bibrka.

Ponadto, wszystkie jednostki ochotniczej straży pożarnej z terenu tutejszej gminy wydzieliły z zasobów własnych i przekazały liczne egzemplarze sprzętu pomocniczego,

a także elementy wyposażenia osobistego strażaka ratownika, co znalazło wielkie uznanie po stronie ukraińskiej.

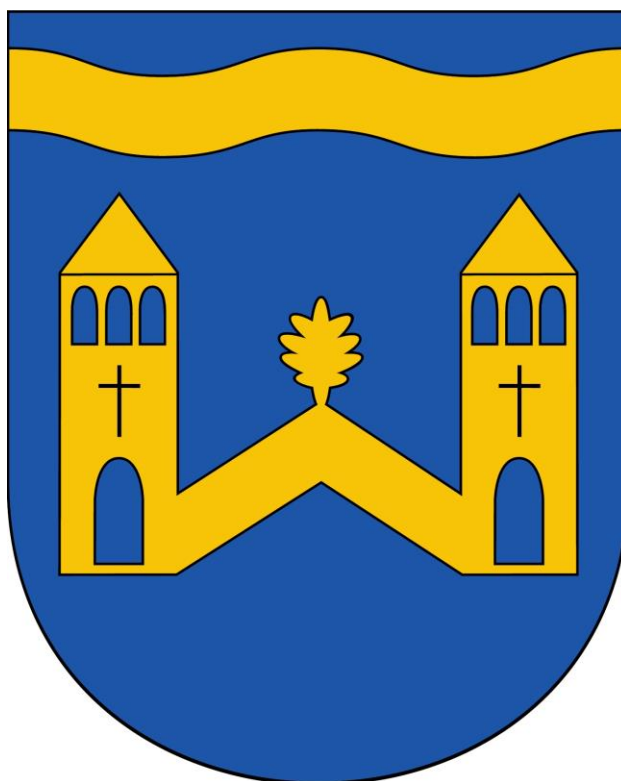
Poddając analizie zesłoroczny dorobek ochotniczych Straży Pożarnych z terenu Gminy Wieliszew, nie można pominąć również ich ogromnego wkładu na rzecz bezpieczeństwa i porządku publicznego w okresie pandemii COVID-19, w tym szczególnie w I półroczu 2022 roku, podczas której strażacy ratownicy uczestniczyli w kampanii informacyjnej, propagującej szczepienia ochronne, jak również zabezpieczali transport osób niepełnosprawnych lub chorych do punktów szczepień, a także realizowali dostawy artykułów żywnościowych oraz środków ochrony osobistej i środków dezynfekcyjnych do szkół, przedszkoli oraz innych obiektów i miejsc, współpracujących z samorządem gminnym.

Z kolei, podczas masowego napływu obywateli Ukraińskich do Gminy Wieliszew, spowodowanego konfliktem zbrojnym na terytorium tego państwa, strażacy ratownicy z OSP Wieliszew, OSP Skrzyszew, OSP Kałuszyn, OSP Krubin, a także OSP Janówek – Góra uczestniczyli bezpośrednio w organizacji i zabezpieczeniu logistycznym funkcjonowania „punktu pomocy humanitarnej” na rzecz Ukrainy w Wieliszewie, jak również „miejsc zbiorowego zakwaterowania” w Łajskich, Wieliszewie i Komornicy. Ponadto, w okresie świąt, a także w dni ustawowo i dodatkowo wolne od pracy pełnili dyżury zespołami wyjazdowymi, realizując zadania związane z dystrybucją artykułów żywnościowych oraz środków do higieny osobistej do poszczególnych punktów zakwaterowania, a w dni powszednie, także przygotowaniem miejsc zakwaterowania poprzez ich rozwijanie, wyposażanie lub sprzątanie.

Ogólne koszty wsparcia działalności statutowej Ochotniczych Straży Pożarnych w Wieliszewie, Skrzyszewie, Kałuszynie, Krubinie oraz Janówku – Górze przez Gminę Wieliszew w 2022 roku wyniosły 464 871,52, w tym:

- ekwiwalenty za udział w działaniach ratowniczych – 158 010,00 zł;
- usługi w zakresie konserwacji sprzętu OSP – 78 600,00 zł;
- zakup materiałów i wyposażenia, w tym paliwa – 151 000,48 zł;
- zakup usług remontowych – 33 689,03 zł;
- zakup pozostałych usług – 31 496,21 zł;
- inwestycje, w tym remont węzła sanitarnego oraz przystosowanie przyczepy do transportu agregatu prądotwórczego w OSP Kałuszyn – 39 354,00 zł.

Podsumowując, należy stwierdzić, że inwestycje poczynione na rzecz bezpieczeństwa pożarowego na terenie Gminy Wieliszew, polegające na wspieraniu – w różnych formach – jednostek ochotniczych straży pożarnych, jest w pełni uzasadnione i wpływa bezpośrednio na wzrost poczucia bezpieczeństwa wśród stałych mieszkańców naszej gminy, jak również osób przebywających tymczasowo na jej terenie, a ich kontynuowania w kolejnych latach jest nie tylko obowiązkiem ustawowym, ale również czytelnym sposobem dowartościowania zaangażowania i poświęcenia w realizacji zadań na rzecz lokalnej społeczności i jednostki samorządu terytorialnego.



Urząd Gminy Wieliszew

ul. Krzysztofa Kamila
Baczyńskiego 1

05-135 Wieliszew

tel. 022 782 27 32

e-mail: gmina@wieliszew.pl