

RAPORT O STANIE GMINY WIELISZEW

2021





***Szanowni Państwo,
Drodzy Mieszkańcy Gminy Wieliszew,***

oddaję w Wasze ręce dokument, który prezentuje wszystkie działania, jakie udało się zrealizować w naszej Gminie w 2021 roku. Dokument również będzie odpowiedzią co jeszcze wymaga większego naszego wspólnego zaangażowania.

Mimo trwającej pandemii, która znacząco wpłynęła na życie naszej gminy, udało nam się nieprzerwanie realizować zadania gminne, a ponadto mimo konieczności zachowywania dystansu społecznego udało się nam spotkać na kilku wydarzeniach.

Z pewnością kluczowym spotkaniem było święto gminy Wieliszew, tym razem zorganizowane we wrześniu. Liczba mieszkańców uczestnicząca w święcie gminy uświadomiła nam wszystkim, jak bardzo brakuje nam bezpośredniego kontaktu z drugim człowiekiem i częstszych spotkań na żywo. Ponadto rok 2021 był kolejnym, w którym nasi mieszkańcy pokazali jak ważne dla nich okazywanie pomocy potrzebującym i stąd udało się zrealizować wydarzenie charytatywne dla Patryka i Lei.

2021 rok uważam za przełomowy dla naszej społeczności również pod względem inwestycyjnym. Udało się podpisać umowę na realizację tak wyczekiwanego Centrum Społeczno-Kulturalnego w Wieliszewie, który zastąpi wysłużoną już remizę. Jestem przekonany że już na koniec 2023 roku będzie to miejsce tętniące życiem i centrum spotkań mieszkańców gminy Wieliszew. Zakończyliśmy budowę przedszkola w Janówku Pierwszym oraz sali sportowej przy szkole w Łajskach. Wiem jednak, że przed nami kolejne wyzwania.

Zachęcam do współtworzenia naszej małej Ojczyzny. Dziękuję za dotychczasowe zaufanie i do zobaczenia!

Z poważaniem,

*Paweł Andrzej Kownacki
Wójt Gminy Wieliszew*

SPIS TREŚCI

WSTĘP _____	6
Położenie _____	6
Historia _____	7
Zabytki _____	8
Turystyka i walory przyrodnicze _____	9
Demografia _____	12
Przedsiębiorstwa _____	13
Współpraca międzynarodowa _____	13
Transport _____	15
Drogi _____	16
INFORMACJE O REALIZACJI STRATEGII, PROGRAMACH I POLITYKACH _____	17
Strategia Gminy Wieliszew _____	17
Ład przestrzenny _____	18
Gminny zasób nieruchomości _____	24
Program Rewitalizacji Gminy Wieliszew na lata 2016-2023 _____	26
Ochrona Środowiska _____	27
Ochrona powietrza _____	27
Gospodarka odpadami _____	30
Ochrona wód i gospodarki wodnej _____	32
Opieka nad zwierzętami _____	33
Pomoc Społeczna _____	34
Gminny program profilaktyki i rozwiązywania problemów alkoholowych oraz przeciwdziałania narkomanii w 2021 roku _____	39
Gminny Program Wspierania Rodziny _____	39
Organizacje pozarządowe _____	41
FINANSE GMINY _____	42

Stan finansów _____	42
Podatki _____	43
Dochody z majątku _____	45
Dochody z dotacji _____	45
Wydatki _____	49
INWESTYCJE _____	52
Infrastruktura Wodno-Kanalizacyjna _____	52
Infrastruktura drogowa _____	53
Oświetlenie _____	53
Obiekty kubaturowe _____	54
Pozostałe _____	55
Inwestycje współfinansowane _____	56
EDUKACJA _____	60
Wykaz placówek edukacyjnych _____	60
KULTURA _____	67
Kulturalna reaktywacja _____	67
Oferta zajęć Ośrodka Kultury w Wieliszewie _____	72
Wydarzenia i imprezy cykliczne _____	74
Grupy artystyczne _____	79
SPORT I REKREACJA _____	83
BEZPIECZEŃSTWO W GMINIE _____	88
Plan Zarządzania Kryzysowego _____	88
Jednostki OSP w Gminie Wieliszew _____	91
Przestępczość w Gminie Wieliszew _____	93

ZAŁĄCZNIKI

Załącznik nr 1. Informacja o stanie mienia komunalnego na dzień 31 grudnia 2021 roku

Załącznik nr 2. Przegląd nieruchomości gminnych pod kątem ich przydatności: najmu, dzierżawy, sprzedaży

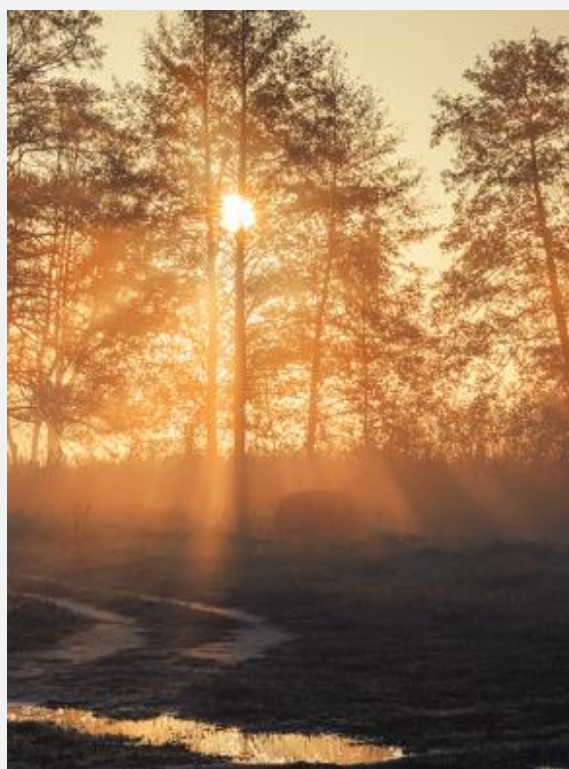
Załącznik nr 3. Sprawozdanie z wykonania uchwał Rady Gminy Wieliszew podjętych w 2021 roku.

WSTĘP

Położenie

Jedynie 30 km od Warszawy, nad Narwią, pomiędzy Jeziorem Zegrzyńskim a zaporą w Dębem, położona jest Gmina Wieliszew. Jedna z największych plaż w okolicy oraz wiele możliwości spędzenia wolnego czasu sprawiają, że wszyscy chętnie przyjeżdżają tu wypocząć.

*To wyjątkowe miejsce,
do którego co roku przyjeżdżają setki
letników.*



Fotografia 1 | Gmina Wieliszew to wspaniałe miejsce do życia

Gmina Wieliszew położona jest w środkowej części województwa mazowieckiego i wchodzi w skład powiatu legionowskiego oraz Warszawskiego Obszaru Funkcjonalnego. Jej malownicze tereny rozciągnięte są w widłach rzek Wisły i Narwi, zajmują obszar 108.00 km². Gmina Wieliszew składa się z 14 sołectw: Wieliszew, Łajski, Komornica, Poddębie, Skrzyszew, Topolina, Kałuszyn, Michałów-Reginów, Olszewnica Stara, Olszewnica Nowa, Sikory, Krubin, Janówek Pierwszy i Góra.

Historia

Pierwsza pisemna wzmianka o Wieliszewie pojawiła się w połowie XIII wieku. W akcie papieża Innocentego IV, legat papieski wymienia Wieliszew (Wyelyschewo), jako część opactwa czerwińskiego kanoników regularnych.

Gmina Wieliszew jest najmłodsza gminą w regionie. Powstała w 1973 roku. Początkowo nazywała się Skrzeszew, a w 1996 roku przyjęła obecną nazwę. Choć historia samej gminy jest stosunkowo krótka, osadnictwo na tym terenie istniało już 8000 lat p.n.e. Pierwsze wzmianki na temat obszaru gminy znajdują się w dokumentach kościelnych. W 1387 roku ówczesny biskup płocki nakazał wybudowanie tutaj kościoła parafialnego. Drewniane świątynie trawiły kolejne pożary. Dopiero w 1962 roku kończyła się budowa kościoła murowanego. Niestety z zabytków zachowały się tylko spiżowe dzwony (dziś już nieczynne). Podczas I wojny światowej zostały zdjęte, ponieważ miały zostać przetopione na armaty. Po wojnie odnaleziono je jednak w Austrii, skąd wróciły do Wieliszewa.



Fotografia 2 | Kościół parafialny w Wieliszewie

Najstarsze ślady osadnictwa na terenie gminy pochodzą sprzed 8000 lat p.n.e. Pośród znalezisk archeologicznych na terenie wsi Komornica były między innymi narzędzia kamienne charakterystyczne dla kultury komornickiej (swym zasięgiem obejmowała część Polski, Niemcy, Danię oraz południową Szwecję). Na terenie gminy znajduje się wiele

stanowisk archeologicznych, które w swych odkryciach potwierdzają istnienie osadnictwa z wielu okresów m.in. we wsi Krubin.

Zabytki

Wieś Góra wspomniana była już w XV wieku jako część dóbr rodu Nałęcz. Na jej terenie znajduje się zabytkowy spichlerz, kuźnia oraz klasycystyczna oficyna z XVIII wieku. W sąsiedztwie, na skarpie Jeziora Górskiego znajdują się pozostałości letniej rezydencji Poniatowskich. Budowla ta, zbudowana w 1780 roku, w swych progach gościła wiele ważnych osobistości m.in. Ignacego Krasickiego, Józefa Wybickiego czy Stanisława Trembeckiego. Rezydencja otoczona była kilkuhektarowym parkiem. Kolejny właściciel – Ludwik Szymon Gutakowski stworzył w Górze wzorcowe gospodarstwo rolne. Rezydencja uległa uszkodzeniu podczas I Wojny Światowej. W dwudziestoleciu międzywojennym budynek pełnił rolę Szkoły Żeńskiej Rolniczej. Niestety podczas kolejnej wojny rezydencja uległa kolejnym zniszczeniom i nigdy już nie została odbudowana.

Zdecydowanie zabytkiem wartym zobaczenia jest stojąca na cmentarzu parafialnym w Wieliszewie duża klasycystyczna kaplica z widniejącą nad wejściem wymowną dedykacją „Żona Mężowi”. Zabytek pochodzi z 1834 roku. Kaplicę ufundowała Maria Gautier, żona ówczesnego właściciela wsi i majątku wieliszewskiego.

W 2018 roku zakończył się remont Kaplicy Grobowej na Cmentarzu Parafialnym w Wieliszewie. Remont został dofinansowany ze środków unijnych. Dzięki tym działaniom kaplica odzyskała pierwotny XIX-wieczny wygląd zewnętrzny. Zrealizowane zostały prace remontowe wnętrza kaplicy oraz krypty, wraz z ekshumacją szczątków 8 osób, zaprojektowaniem i wykonaniem sarkofagu, ponadto położono wewnętrzne instalacje elektryczne oraz odtworzono kamienne schody wejściowe. Aby kaplica mogła być wykorzystywana do prowadzenia obrządków religijnych konieczne było również zaprojektowanie i wykonanie ołtarza. Wszystkie prace odbyły się pod nadzorem Konserwatora Zabytków.

W lasach oddzielających Wieliszew od Michałowa-Reginowa, tuż za wiaduktem kolejowym linii Legionowo – Tłuszcz znajduje się stary, zapomniany już wojskowy cmentarz rosyjsko-polski. Najstarsze mogiły pochodzą z 1902 roku, ostatnie zaś z roku 1940. W okresie zaborów służył carskim garnizonom, zaś w okresie wolnej Polski był nekropolią wojskowo-cywilną.

To właśnie na tych terenach znajdują się słynne fortyfikacje należące niegdyś do zewnętrznego pasa Twierdzy Modlin. Najstarsze budowle zostały wzniesione w latach 1883-1888, zaś rozbudowane zostały dodatkowo o żelbetonowe konstrukcje w latach 1912-1915. Niestety najmłodsze konstrukcje zostały wysadzone w powietrze, dlatego w pełni zachowane można obecnie podziwiać jedynie starsze, ceglano-ziemne fortyfikacje.

Turystyka i walory przyrodnicze

Centralnym punktem Gminy Wieliszew jest wieża widokowa Kościoła Parafialnego w Wieliszewie, z której rozciąga się widok na malownicze Jezioro Wieliszewskie oraz wieliszewskie łąki. W bezchmurny dzień z wieży można dojrzeć również panoramę Warszawy. Wejście jest bezpłatne. W Gminie Wieliszew znajdują się także pozostałości rosyjskich fortów. Podobnie jak fort w Bożej Woli, należały one do zewnętrznego pierścienia obronnego Twierdzy Modlin. Grupa Forteczna Janówek składa się z Fortu nr IV, który powstał w 1887 roku i dwóch umocnień Fortu nr XVII, które do dziś zachowały swój imponujący wygląd. Obiekty są obecnie własnością prywatną, wstęp jest możliwy po uzgodnieniu z właścicielem.



Fotografia 3 | Wieliszewska Trasa Crossowa

Gmina Wieliszew jest miejscem dla wszystkich, ponieważ każdy znajdzie tu atrakcje dla siebie. Można tu poleżeć na malowniczej plaży, spacerować lub jeździć rowerem po okolicy, jeździć konno w jednej ze stadnin, łowić ryby.

W Wieliszewie znajduje się także wiele szlaków pieszych, biegowych i rowerowych. Najbardziej słynną trasą jest Wieliszewska Trasa Crossowa. To szlak wytyczony na tzw. Uroczysku Poniatów. Urozmaicona trasa ma pomóc w treningu rowerowym XC. Interwałowe 12,5 km oraz zmienne tempo sprawiają, że każdy przejazd będzie wielką przygodą. Oficjalne otwarcie szlaku miało miejsce 5 października 2013 roku. Honorowymi gośćmi tego wydarzenia byli: Cezary Zamana - polski zwycięzca Tour de Pologne oraz najbardziej utytułowana kobieta w kolarstwie MTB Norweżka Gunn-Rita Dahle Flesjaa.

Gmina Wieliszew charakteryzuje się wysokim stopniem lesistości, który wynosi 26,5 %. Są to w większości należące do Lasów Państwowych Nadleśnictwa Jabłonna. 2/3 powierzchni gminy zajmuje Warszawski Obszar Chronionego Krajobrazu. Na terenie gminy występuje rezerwat „Wieliszewskie Łęgi”. Jest to obszar urozmaicony, składa się z wydm, bagien, starorzeczy. Rezerwat jest najbogatszym stanowiskiem storczyków w województwie mazowieckim.



Fotografia 4 | Wieliszewskie Łęgi

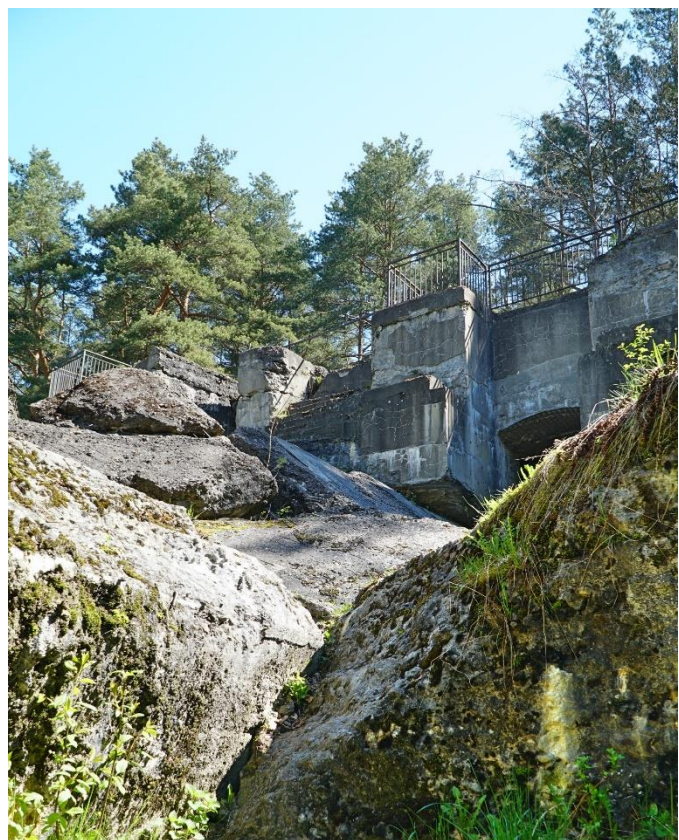
Rezerwat leśno-łąkowy (florystyczny) położony w pradolinie Narwi, w gminie Wieliszew, o powierzchni 18,58 ha, znajduje się około dwa kilometry na zachód od Zegrza

Południowego. Rezerwat rozciągnięty jest nad brzegami Jeziora Zegrzyńskiego, jednocześnie jest oddzielony od niego wałami przeciwpowodziowymi. Historia rezerwatu sięga ponad dwóch dekad, kiedy to zostały objęte ochroną jego zróżnicowane naturalne zbiorowiska roślinne, ze szczególnym uwzględnieniem gatunków storczykowatych. Rezerwat zwany także „Storczykowym Gajem” jest jednym z najbogatszych stanowisk storczyka w województwie mazowieckim, ale występują tu również dereń, szakłak, kruszyna, są też pomnikowe okazy dębów. Teren jest dość zróżnicowany: poza łągami występują tu wydmy piaszczyste, bagna, starorzecza. Dogodne warunki gniazdowania mają tu liczne gatunki ptaków: remizy, kaczkę krzyżówkę, czapla siwa.

W ostatnich latach Jezioro Wieliszewskie przeszło rewitalizację. Dzięki wykonanym pracom, tafla jeziora powiększyła się o 7 tysięcy m², zwiększyła się retencja jeziora, poprawiła jakość wody oraz stanu fauny i flory. Dodatkowo, nowo powstały Park Świętojański potęguje atrakcyjność jeziora i jego okolic, przyciągając mieszkańców i turystów do spędzania wolnego czasu.

Gmina Wieliszew to doskonałe miejsce do uprawiania turystyki weekendowej, zarówno dla osób spędzających czas aktywnie, jak i szukających spokoju i wytchnienia wśród pięknej, często nieskażonej cywilizacją przyrody. Obszar Natura 2000 Forty Modlińskie (PLH 140020) – na terenie Gminy, obejmuje powierzchnię ok. 41,7 ha. Jest to jedno z największych w Polsce stanowisko zimowania mopka. Znajdujące się tu zespoły leśne, łąki, jeziora, stawy i liczne pomniki przyrody stwarzają doskonałe warunki do wypoczynku i rekreacji.

Warszawski Obszar Chronionego Krajobrazu obejmuje 2/3 powierzchni gminy. Część z tych terenów podlega szczególnej ochronie ekologicznej, należą do nich: rzeka Narew w granicy wałów przeciwpowodziowych, zespół łąkowo-wodny i leśny Jezioro Klucz, las Sikory oraz zespoły torfowo-leśne Kałuszyn i Poddębie.

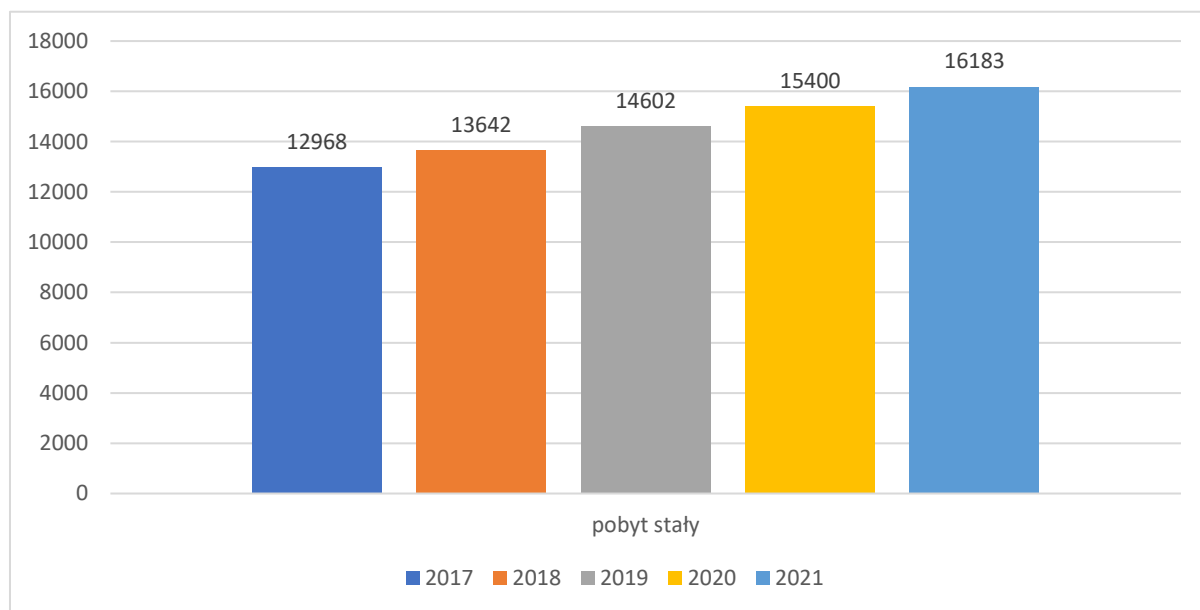


Fotografia 5 | Fort Janówek

Swojemu położeniu na terenach pradoliny Wisły, Narwi i Bugu gmina zawdzięcza duże zasoby dobrej jakości wody (zasoby czwartorzędowe), znajdujące się na głębokości ok. 30-40 m. Głównym elementem układu hydrograficznego gminy jest rzeka Narew. Uzupełnia ją dolny odcinek Kanału Bródnowskiego, Kanał Komornicki, przepompownia z systemem kanałów i jezior Niziny Wieliszewskiej, system kanałów i rowów Niziny Skrzyszewskiej oraz system kanałów i jezior Niziny Krubińskiej z przepompownią znajdującą się miejscowości Góra.

Demografia

Od kilku lat obserwujemy dynamiczny rozwój Gminy Wieliszew, która – na co wskazują liczby zameldowań - stała się niezwykle atrakcyjnym miejscem do życia. Warto podkreślić, że w przeciągu ostatnich pięciu lat liczba mieszkańców naszej gminy zwiększyła się aż o 1/3. W 2017 roku w Gminie Wieliszew mieszkańców zameldowanych na pobyt stały/czasowy zanotowaliśmy 12 968. Na koniec 2021 roku jest to już 16 183 osób. Tak prężny rozwój gminy to wielka szansa na stworzenie jeszcze bardziej komfortowych warunków do życia, ale zarazem ogromne wyzwanie związane z zapewnieniem odpowiedniej infrastruktury drogowej, mieszkaniowej, jak również edukacyjnej.



Rysunek 1 | Liczba zameldowań na pobyt stały/czasowy od 2015-2020 r.

W 2021 roku urodziło się 259 dzieci, w tym 130 dziewczynek i 129 chłopców, w tym samym czasie zmarło 151 osób. Liczba mieszkańców z podziałem na kategorie grupowe wygląda następująco:

liczba kobiet w wieku przedprodukcyjnym 14 lat i mniej	1 552
liczba mężczyzn w wieku przedprodukcyjnym 14 lat i mniej	1 593
liczba kobiet w wieku produkcyjnym 15-59 lat	5 546
liczba mężczyzn w wieku produkcyjnym 15-64 lat	5 209
liczba kobiet w wieku poprodukcyjnym	1 917
liczba mężczyzn w wieku poprodukcyjnym	862

Tabela 1 | Liczba mieszkańców z podziałem na kategorie

Przedsiębiorstwa

Aktywnych przedsiębiorców, których głównym miejscem wykonywania działalności jest teren Gminy Wieliszew jest 1 341. Największym zainteresowaniem wśród nowych przedsiębiorców cieszyły się trzy branże: sprzedaż detaliczna (stacjonarna i internetowa), wykonywanie pozostałych robót budowlanych wykończeniowych oraz działalność związana z przewozem osób lub towarów realizowana przez transport kolejowy, rurociągowy, drogowy, wodny lub powietrzny.

Współpraca międzynarodowa

Gmina Wieliszew podejmuje szereg aktywności we współpracy z gminami partnerskimi w Europie. Współpracujemy z gminami z Grecji (Dionysos), Niemiec (Amt Trittau w landzie Schleswig-Holstein), Włoch (Graffignano w prowincji Viterbo, w regionie Lacjum), Łotwy (Salaspils), Rumunii (Siret, przy granicy z Ukrainą), polskim miastem Mielno, cypryjską gminą Dali oraz bułgarską Strumiany.



Fotografia 6 | W 2021 roku gminy partnerskie uczestniczyły w Świącie Gminy Wieliszew

Współpraca z gminami partnerskimi sięga ponad dekadę, a jej efektem są bilateralne spotkania samorządów oraz wyjazdy uczniów naszych szkół. W 2021 roku podczas Świąta Gminy Wieliszew gościliśmy delegacje gmin partnerskich oraz gminy uczestniczące w projekcie 3WILL.

Partnerstwo dyskutowało na temat związany z działaniami lokalnych społeczności podczas pandemii COVID-19. Jeden z paneli dyskusyjnych poświęcony był działalności wolontariackiej. Partnerzy wymienili się doświadczeniami oraz dobrymi praktykami w zakresie działalności i sposobu funkcjonowania w gminach grup wolontariackich. Delegacja reprezentująca gminę Wieliszew uczestniczyła również w międzynarodowym spotkaniu we Włoszech, którego celem była dyskusja na temat nowych form zaangażowania obywatelskiego i demokratycznego oraz zwalczanie eurosceptycyzmu poprzez zaangażowanie obywatelskie na poziomie lokalnym oraz inicjowanie rozmów na temat przyszłości Europy.



Fotografia 7 | W 2021 roku Wójt Gminy Wieliszew podpisał umowę o współpracy z gminami z Malty, Włoch i Węgier

Transport

W związku z prężnym rozwojem Gminy Wieliszew rosną oczekiwania dotyczące zmian w komunikacji. Przemodelowanie układu przejazdu autobusów będzie jednym z większych wyzwań w najbliższym czasie.

W 2021 roku trwały prace przygotowawcze do rozpoczęcia inwestycji związanej z rewitalizacją linii kolejowej nr 28 Wieliszew-Zegrze. W ramach inwestycji zostanie przebudowana stacja w Zegrzu Południowym, na której znajdować się będą dwa perony. Dodatkowo na trasie linii, zostanie wybudowany nowy przystanek Wieliszew Centrum, zlokalizowany przy DW631 w okolicy ronda w Zegrzu na Drodze Krajowej nr 61.

Dzięki tej inwestycji mieszkańcy Gminy Wieliszew zyskają dogodny połączenie z Warszawą. Konieczne będzie również zapewnienie dogodnego połączenia autobusowego, aby mieszkańcy chętniej korzystali z ekologicznego transportu zbiorowego.



Fotografia 8 | Pociąg SKM na stacji Wieliszew

Niemal dziesiąty rok Gmina Wieliszew powierza organizację zbiorowego transportu publicznego na swoim terenie Miastu stołecznemu Warszawa. Zgodnie z ustawą o publicznym transporcie zbiorowym, związek metropolitalny opracowuje plan zrównoważonego rozwoju publicznego transportu zbiorowego.

W 2021 r. na potrzeby mieszkańców Gminy Wieliszew funkcjonowały następujące linie autobusowe:

- **L-9:** Komornica Szkoła – PKP Legionowo – Komornica Szkoła;
- **L-10:** Wieliszew plaża – PKP Legionowo – Wieliszew plaża;
- **L-11:** Urząd Miasta Nowy Dwór Mazowiecki – PKP Legionowo – Urząd Miasta NDM;

- **L-34:** Olszewnica Stara – PKP Legionowo – Olszewnica Stara (linia współfinansowana z Gminą Jabłonna).

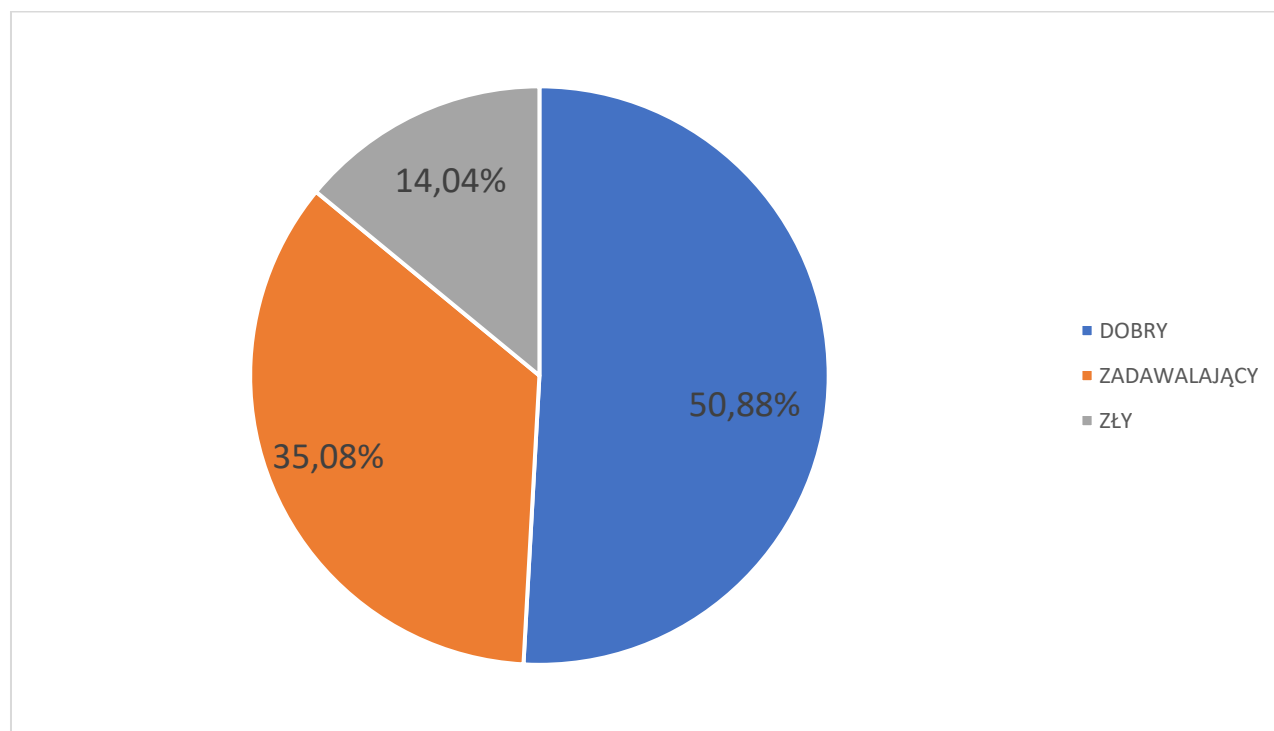
W 2021 r. na mocy porozumień zawartych z Zarządem Transportu Miejskiego w Warszawie, w Gminie Wieliszew funkcjonowała linia Szybkiej Kolei Miejskiej S3. W 2021 roku rozpoczęły się przygotowania do budowy nowej linii kolejowej Warszawa – Wieliszew – Zegrze. Planowane uruchomienie linii S4 przewidziano na koniec 2022 roku.

Linia S3 kursuje na trasie PKP Wieliszew – Lotnisko Chopina.

Drogi

Na terenie Gminy Wieliszew zlokalizowanych jest 51 dróg gminnych publicznych o długości 67 km. Na podstawie wyników, po przeprowadzeniu oceny technicznej wyliczono, że wartość średnia (łącznie) OCENY dla wszystkich odcinków dróg gminnych objętych przeglądem wynosi 2,47 pkt. w skali punktowej 3 pkt.

Udział procentowy poszczególnych przedziałów ocen, uzyskanych w części technicznej przeprowadzonego przeglądu okresowego dróg, przedstawiono na rysunku nr 2.



Rysunek 2 | Ocena techniczna dróg w Gminie Wieliszew

INFORMACJE O REALIZACJI STRATEGII, PROGRAMACH I POLITYKACH

Strategia Gminy Wieliszew

Zgodnie z założeniami gmina podjęła przygotowania do stworzenia nowej strategii do 2031 roku. Wśród jej założeń znajdują się kluczowe wyzwania i problemy, z jakimi boryka się gmina. Strategia zawierać będzie również najważniejsze działania związane z rozwojem gminy na najbliższą dekadę.

MOCNE STRONY

- Lokalizacja – blisko Warszawy na terenie Warszawskiego Obszaru Chronionego Krajobrazu, nad Narwią, pomiędzy Jeziorem Zegrzyńskim, a zaporą w Dębem
- Bardzo dobra komunikacja z Warszawą

SŁABE STRONY

- Niewystarczający wpływ do budżetu z podatków w kontekście potrzeb podstawowych
- Układy komunikacyjne i drogi (brak obwodnicy, która odciążałaby duży ruch)

SZANSE

- Zwiększenie wpływów do budżetu w związku z rosnącą liczbą mieszkańców.
- Poprawa dojazdu do Warszawy, droga 61
- Nowa linia kolejowa SKM S4
- Rosnący wpływ kapitału ludzkiego na rozwój Gminy

ZAGROŻENIA

- Brak planów zagospodarowania na dużych obszarach, brak ogólnego planu na całą gminę, który zabezpieczyłby Gminę przed presją deweloperską
- Presja urbanistyczna
- Zaśmiecanie terenów Gminy
- Brak bezkolizyjnego przejazdu przez linię kolejową w śladzie drogi wojewódzkiej 632 oraz 631

Z przeprowadzonej wewnętrznej analizy mocnych i słabych stron wynika, że Gmina Wieliszew to miejsce z ogromnym potencjałem. Jej największym atutem jest lokalizacja oraz dobra komunikacja ze stolicą. Niemniej jednak, dynamicznie wzrastająca liczba mieszkańców sprawia, że potrzeby modernizacji układów komunikacyjnych w każdym roku są coraz większe. Efektem wzrostu zaludnienia gminy jest wzrost potencjału ludzkiego. Dlatego jednym z celów strategicznych jest stworzenie jak najbardziej komfortowych warunków do życia dla wszystkich mieszkańców.

Ład przestrzenny

Do tej pory nie ma miejscowego planu zagospodarowania przestrzennego obowiązującego dla całej Gminy Wieliszew. Natomiast staraniem gminy, jej głównym celem w zakresie planistycznym, jest dążenie do celu jakim jest pokrycie jej miejscowymi planami w jak największym stopniu.

W 2021 roku zakończono procedury planistyczne i uchwalono pięć miejscowych planów zagospodarowania przestrzennego:

Numer uchwały	Data	Dotyczy
Uchwała nr XXX/301/2021 Rady Gminy Wieliszew	13 kwietnia 2021 r.	miejscowy plan zagospodarowania przestrzennego dla części wsi Komornica w którym we fragmencie planu zmieniono przeznaczenie terenów rolnych na zabudowę mieszkaniową jednorodziną wolnostojącą
Uchwała nr XXX/302/2021 Rady Gminy Wieliszew	13 kwietnia 2021 r.	miejscowy plan zagospodarowania przestrzennego dla części wsi Krubin, gmina Wieliszew (teren położony przy ul. Jeziornej) wyłączający z zabudowy duży obszar, poprzez ustanowienie przeznaczenia pod tereny rolnicze – użytki zielone, lasy oraz zieleń naturalną. Głównym celem wprowadzenia powyższego przeznaczenia jest ochrona cennych stanowisk archeologicznych ujętych w wojewódzkiej ewidencji zabytków
Uchwała nr XXXII/335/2021 Rady Gminy Wieliszew	30 czerwca 2021 r.	miejscowy plan zagospodarowania przestrzennego dla części wsi Wieliszew (rejon ul. Leśnej), gmina Wieliszew, chroniący duży kompleks leśny przed zabudową;
Uchwała nr XXXIV/352/2021 Rady Gminy Wieliszew	23 września 2021 r.	miejscowy plan zagospodarowania przestrzennego dla części wsi Wieliszew, rejon ul. Polnej, o przeważającym przeznaczeniu pod zabudowę mieszkaniową jednorodziną wolnostojącą oraz zmienił planowany

		układ komunikacyjny. Zrezygnowano z projektowanej obwodnicy Wieliszewa. Wprowadził rozwiązanie układu komunikacyjnego w postaci drogi klasy lokalnej;
Uchwała nr XXXIV/353/2021 Rady Gminy Wieliszew	23 września 2021 r.	miejscowy plan zagospodarowania przestrzennego dla części wsi Olszewnica Stara (rejon ul. Warszawskiej i Wojska Polskiego) wprowadzający zamiast zabudowy mieszkaniowej jednorodzinnej szeregowej z usługami wbudowanymi w bryłę budynku mieszkalnego zabudowę mieszkaniową jednorodziną wolnostojącą

Tabela 2 | Uchwały z zakresu planowania przestrzennego w 2021 roku

Dodatkowo Rada Gminy Wieliszew, podjęła uchwałę nr XXXI/316/2021 z dnia 31 maja 2021 r. o przystąpieniu do sporządzenia „Studium uwarunkowań i kierunków zagospodarowania przestrzennego gminy Wieliszew”. Powyższą uchwałę podjęto po przeprowadzeniu analizy zapisów obowiązującego, zatwierdzonego uchwałą Nr L/475/2018 Rady Gminy Wieliszew z dnia 19 października 2018 r. studium, w którym niezbędne jest dostosowanie ustaleń do obecnych przepisów prawnych. Do podjęcia niniejszej uchwały przyczyniły się również liczne wnioski mieszkańców o zmianę przeznaczenia poszczególnych nieruchomości, postępująca urbanizacja nowych terenów na podstawie decyzji o warunkach zabudowy, a przede wszystkim zmiany wprowadzone w Planie Zagospodarowania Przestrzennego Województwa Mazowieckiego przyjętym Uchwałą Sejmiku Województwa Mazowieckiego z dnia 19 grudnia 2018 r., w wyniku których usunięto przebiegającą przez gminę Wieliszew trasę tzw. Olszynkę Grochowską.

Uchwalenie powyższych planów miało na celu dostosowanie na terenach objętych opracowaniami planów, zasad kształtowania zabudowy oraz wskaźników zagospodarowania terenu do potrzeb lokalnych zgodnie z ustaleniami studium.

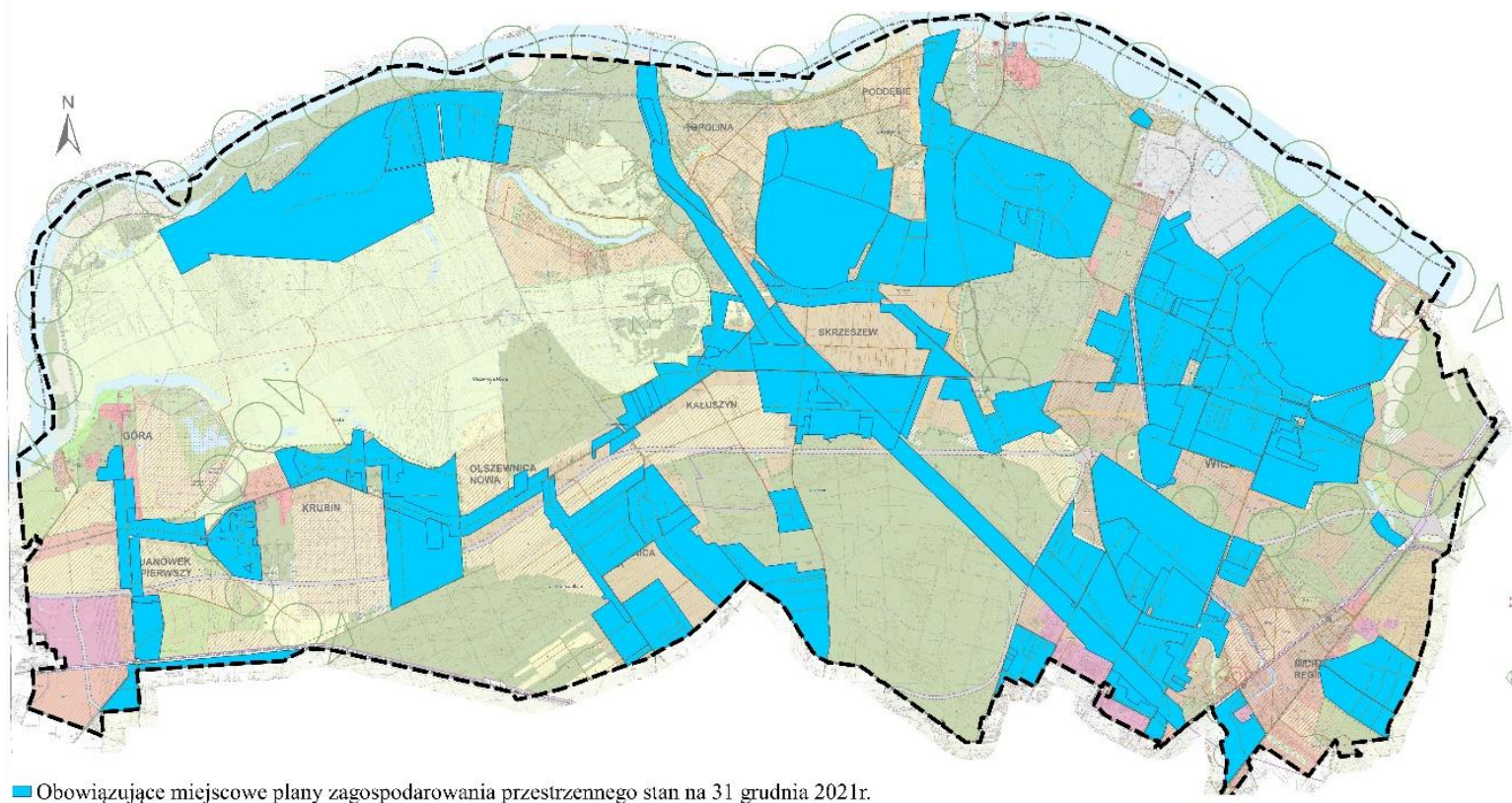
Biorąc powyższe pod uwagę na koniec 2021 roku Gmina Wieliszew pokryta była 114 miejscowymi planami zagospodarowania przestrzennego, co stanowi ok 33 % powierzchni gminy Wieliszew.

Łączna powierzchnia uchwalonych w 2021 roku miejscowych planów zagospodarowania przestrzennego wynosiła ok. 109 ha, a w podziale na poszczególne plany przedstawia się następująco:

- Miejscowy plan zagospodarowania przestrzennego dla części wsi Komornica – 17 ha;
- Miejscowy plan zagospodarowania przestrzennego dla części wsi Krubin, gm. Wieliszew (teren położony przy ul. Jeziornej) – 11 ha;
- Miejscowy plan zagospodarowania przestrzennego dla części wsi Wieliszew (rejon ul. Leśnej), gm. Wieliszew – 39 ha;

- Miejskowy plan zagospodarowania przestrzennego dla części wsi Wieliszew (rejon ul. Polnej) gm. Wieliszew – 36 ha;
- Miejskowy plan zagospodarowania przestrzennego dla części wsi Olszewnica Stara (rejon ul. Warszawskiej i Wojska Polskiego), gm. Wieliszew – 6 ha.

Dla porównania w 2020 roku również uchwalono 5 miejscowych planów, z których jeden był o powierzchni 178,8 ha, a łączna powierzchnia uchwalonych planów wynosiła 238 ha. W 2019 roku uchwalono natomiast jedynie dwa plany o łącznej powierzchni 44 ha.

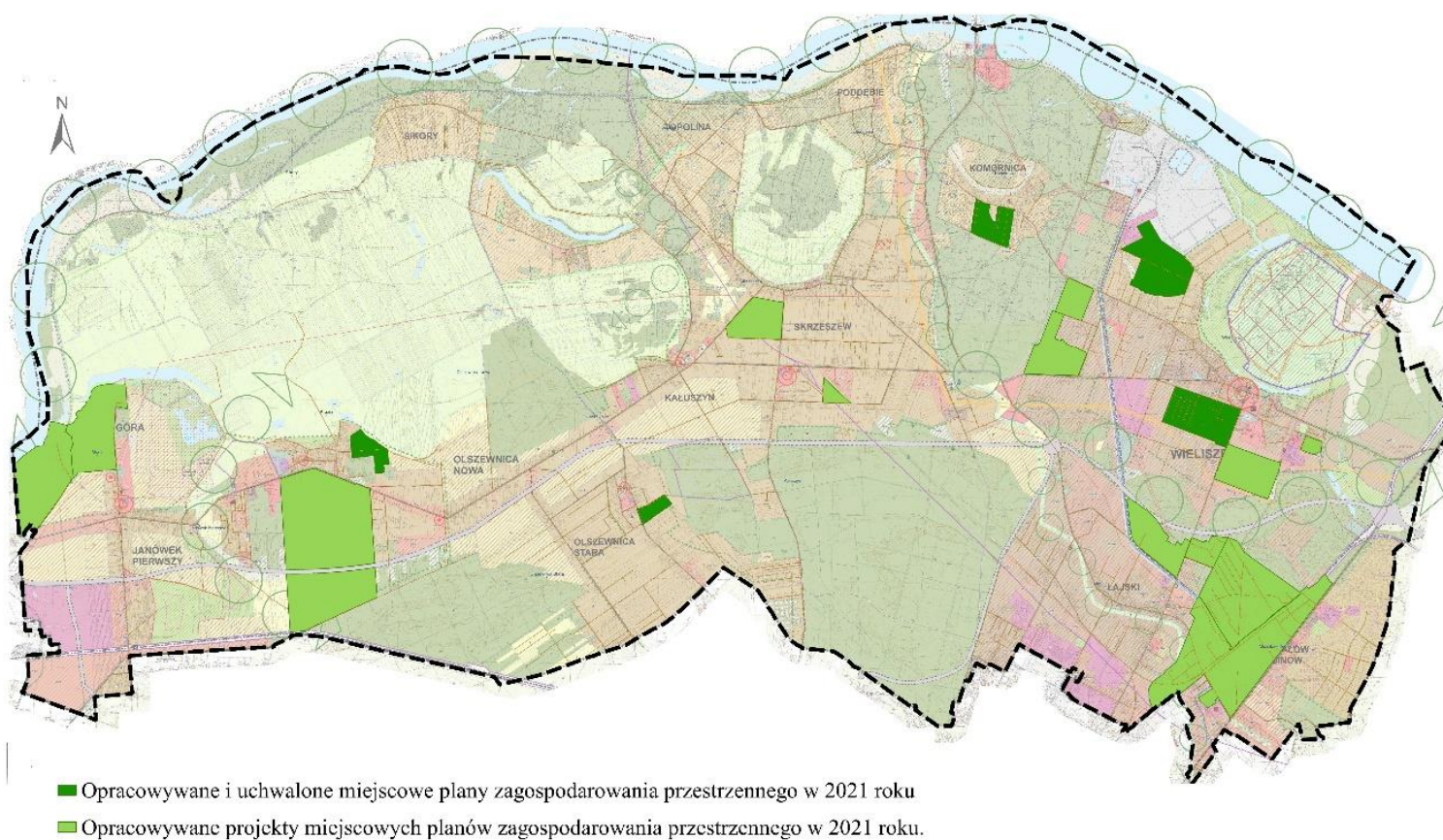


Rysunek 4 | Obowiązujące miejscowe plany zagospodarowania przestrzennego na terenie Gminy Wieliszew – stan na 31 grudnia 2021 r.

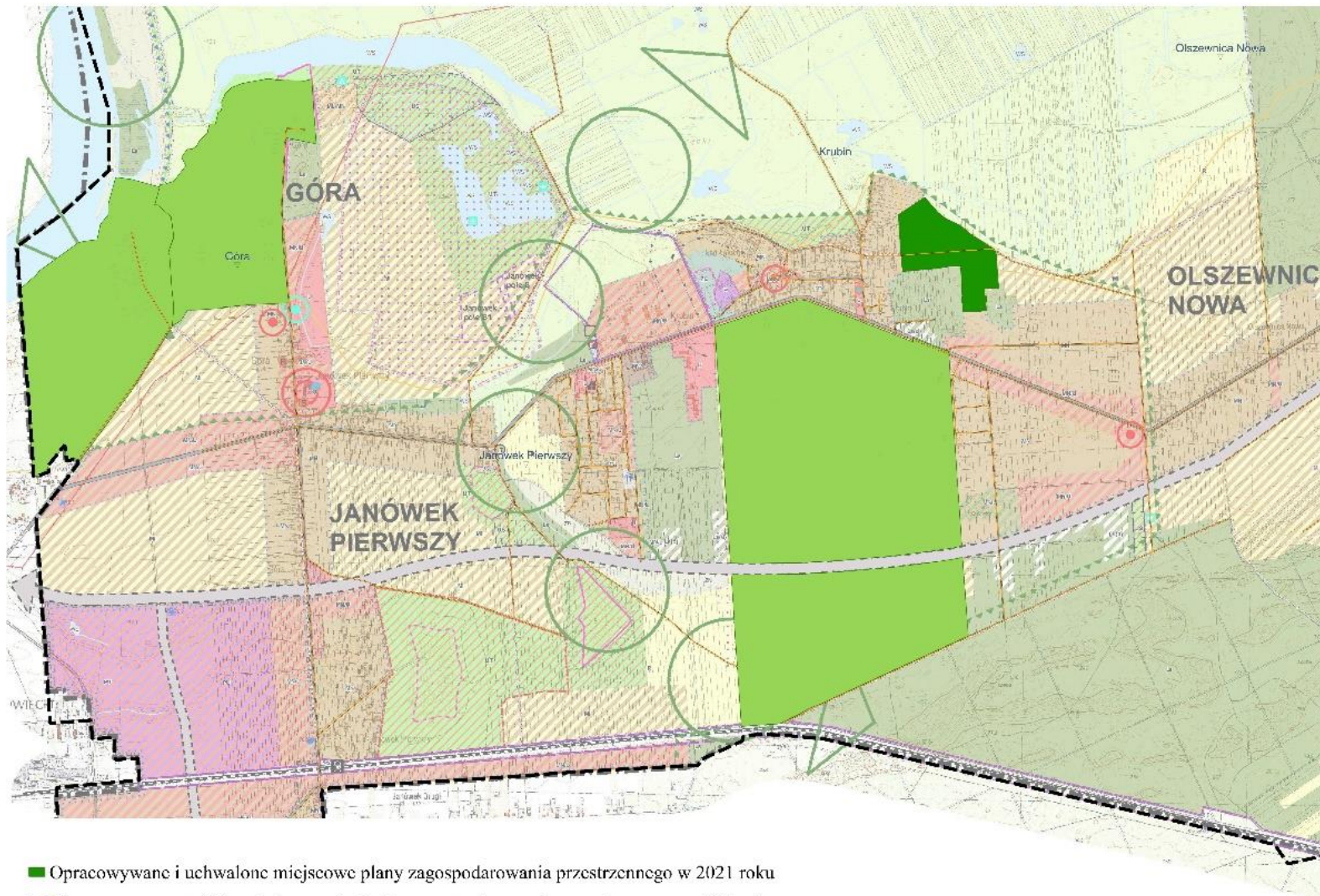
W trakcie procedury na podstawie ustawy z dnia 27 marca 2003 r. o planowaniu i zagospodarowaniu przestrzennym w 2021 roku prowadzone były prace planistyczne nad 18 miejscowymi planami zagospodarowania przestrzennego z czego pięć miejscowych planów uchwalono.

Plany miejscowe w opracowaniu w poszczególnych miejscowościach:

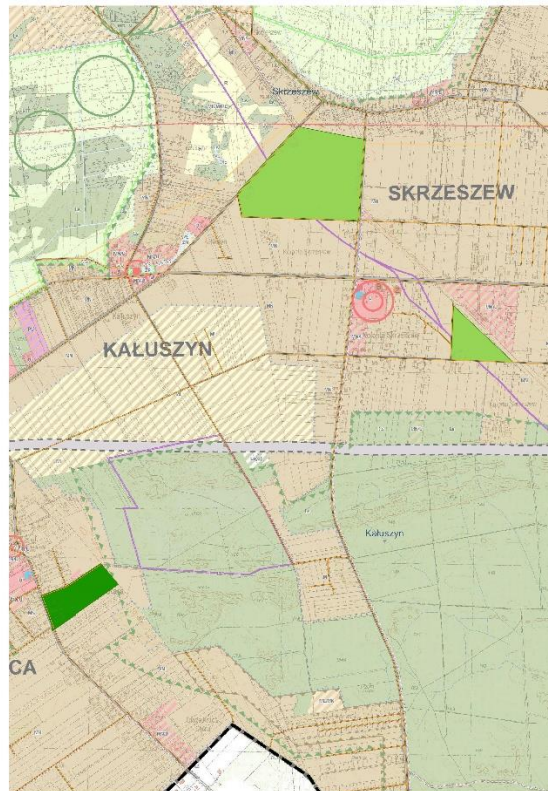
- 2 plany Michałów Reginów,
- 2 plany Skrzyszew,
- 2 plany Pan Góra,
- 2 plany Łajski,
- 1 plan Krubin,
- 4 planów Wieliszew.



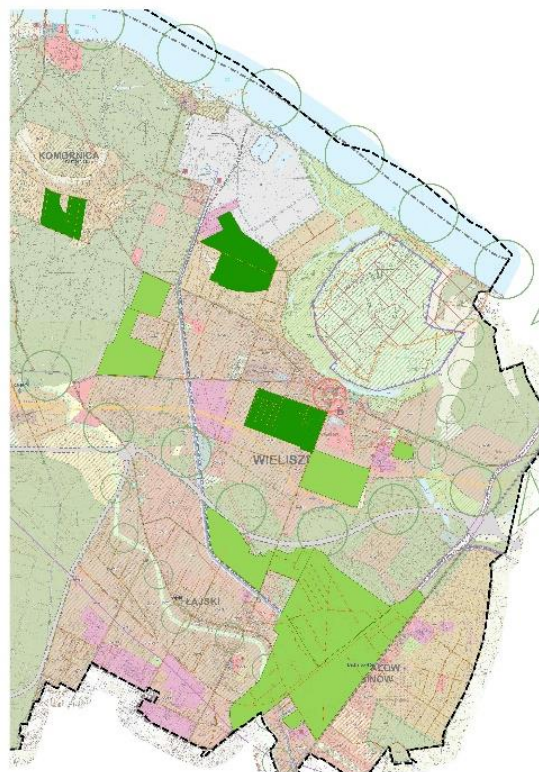
Rysunek 5 | Zakresy terenowe opracowywanych miejscowych planów zagospodarowania przestrzennego na terenie gminy Wieliszew w 2021 r.



Rysunek 6 | Zakresy terenowe opracowywanych miejscowych planów zagospodarowania przestrzennego na terenie gminy Wieliszew w 2021 r. we wsi Góra (obręb Góra PAN) i we wsi Krubin.



Rysunek 7 | Zakresy terenowe opracowywanych miejscowych planów zagospodarowania przestrzennego na terenie gminy Wieliszew w 2021 r. we wsi Olszewnica Stara i we wsi Skrzeszew



Rysunek 8 | Zakresy terenowe opracowywanych miejscowych planów zagospodarowania przestrzennego na terenie gminy Wieliszew w 2021 r. we wsi Wieliszew, we wsi Łajski i Michałów - Reginów.

W 2021 r. wydano 37 decyzji o ustaleniu lokalizacji inwestycji celu publicznego. Inwestycje te dotyczyły głównie inwestycji liniowych (infrastruktura techniczna) oraz 143 decyzje o warunkach zabudowy, które w większości dotyczyły zabudowy mieszkaniowej jednorodzinnej. Na terenie Gminy Wieliszew zauważa się bardzo duże zainteresowanie ruchem inwestycyjnym stąd wydano 738 wypisów i wyrysów z miejscowego planu zagospodarowania przestrzennego oraz 960 zaświadczeń dotyczących sytuacji planistycznej. Zostały także przygotowane 540 zawiadomienia dotyczące ustalenia i zmian numerów porządkowych budynków.

Gminny zasób nieruchomości

Podstawą tworzenia gminnego zasobu nieruchomości są miejscowe plany zagospodarowania przestrzennego opracowane na podstawie studium uwarunkowań i kierunków zagospodarowania przestrzennego gminy i uchwalone na podstawie przepisów o planowaniu i zagospodarowaniu przestrzennym. Na własność gminy nabywane są przede wszystkim nieruchomości niezbędne dla realizacji celów publicznych określonych w ustawie o gospodarce nieruchomościami oraz nieruchomości służące do realizacji zadań własnych nałożonych na gminę ustawą o samorządzie gminnym w zakresie infrastruktury społecznej i technicznej.

Wykorzystywanie zasobu nieruchomości Gminy Wieliszew zakłada podejmowanie w stosunku do nieruchomości pozostających w zasobie Gminy Wieliszew następujących czynności:

- kontynuowanie trwających i podejmowanie nowych czynności w postępowaniach administracyjnych, cywilnych i sądowych w sprawach dotyczących własności nieruchomości i innych praw rzeczowych,
- kontynuowanie trwających i podejmowanie nowych czynności w postępowaniach administracyjnych, cywilnych i sądowych w sprawach dotyczących własności nieruchomości i innych praw rzeczowych,
- bieżące naliczanie i pobieranie przez właściwą komórkę Urzędu Gminy Wieliszew, opłat za udostępnianie nieruchomości gminnych,
- bieżące ewidencjonowanie nieruchomości, w tym prowadzenie bazy nieruchomości gminnych w programie „Rejestr mienia komunalnego”,
- systematyczne przeprowadzanie wizji w terenie w celu określenia stanu nieruchomości i ich zagospodarowania, sposobu ich wykorzystania oraz ustalenia czynności niezbędnych do zabezpieczenia nieruchomości pozostających w zasobie.

Na dzień 31 grudnia 2021 roku Gmina Wieliszew dysponowała nieruchomościami stanowiącymi jej własność o powierzchni ogólnej **2 640 517 m²** o wartości **36 062 778,41 zł**.

Nr obrębu	Nazwa obrębu	Powierzchnia ogółem (m ²)	Ilość działek
0001	Skrzeszew	181 662	186
0002	Góra	20 769	9
0003	Góra PAN	20 549	5
0004	Janówek Pierwszy	178 230	71
0005	Kałużyn	284 011	102
0006	Kępa Kikolska	58 379	19
0007	Komornica	125 760	8
0008	Krubin	248 699	127
0009	Łajski	211 122	256
0011	Olszewnica Nowa	39 825	15
0012	Olszewnica Stara	173 602	271
0013	Poddębnie	45 169	53
0014	Sikory	12 243	15
0015	Topolina	57 551	16
0016	Wieliszew	395 482	405
0017	Wieliszew PGR	283 309	141
0019	Michałów-Reginów	229 955	87
0016	Jaskółowo gmina Nasielsk	74 200	3

Tabela 3 | Nieruchomości Gminy Wieliszew

W 2021 r. Gmina wypłaciła mieszkańcom następujące kwoty:

- **432 352,43 zł** tytułem odszkodowań za drogi przejęte na podstawie decyzji Wójta Gminy Wieliszew wydanych na podstawie ustawy o gospodarce nieruchomościami;
- **388 037,94 zł** z tytułu odszkodowań za drogi przejęte na podstawie decyzji Starosty Legionowskiego w trybie ustawy o szczególnych zasadach przygotowania i realizacji inwestycji w zakresie dróg publicznych.

Z tytułu wzrostu wartości nieruchomości spowodowanej jej podziałem, w 2021 roku Gmina wystawiła **48 decyzji** o ustaleniu opłaty adiacenckiej na kwotę **447 745,50 zł**.

Program Rewitalizacji Gminy Wieliszew na lata 2016-2023

Program Rewitalizacji Gminy Wieliszew na lata 2016-2023 opracowany został zgodnie z art. 18 ust. 2 pkt 6 ustawy z dnia 8 marca 1990 r. o samorządzie gminnym w oparciu o Wytyczne w zakresie rewitalizacji w programach operacyjnych na lata 2014-2020 z dnia 2 sierpnia 2016 roku. Program Rewitalizacji decyzją Zarządu Województwa Mazowieckiego z dnia 27 kwietnia 2017 r. został umieszczony w Wykazie programów rewitalizacji województwa mazowieckiego.

Obszar rewitalizacji położony jest w północno-wschodniej części gminy oraz północno-wschodniej i centralnej części sołectwa Wieliszew. Od północy ograniczony jest Jeziorem Wieliszewskim, a od wschodu Uroczyskiem Zegrze i torami kolejowymi. Południowa część obszaru rewitalizacji graniczy z Uroczyskiem Wieliszew i sołectwem Łajski. Zachodnia granica, rozdzielająca Podobszar I i II, przechodzi przez granice następujących działek: 825/21, 825/19, 808/3, 808/2, 712/1, 712/3, 712/4, 712/10, 712/5, 712/6, 712/7, 712/8, 712/9, 709,141/3, 141/10, 141/9, 141/8, 141/7, 141/12, 141/18, 141/17, 141/25, 141/23, 141/21, 141/20, 141/14, 353, 95/1, 226, 260/2, 315, 213/3 i 329, które w całości wchodzi w skład obszaru rewitalizacji.

W skład obszaru rewitalizacji wchodzi następujące ulice: Miętowa, Olszankowa, Sosnowa, Jeziorna, Świętojańska, Górki, Niepodległości do numeru 75, Żytnia, Słoneczna, Łąkowa, Popiełuszki, Modlińska do numeru 148, Ks. Jerzego Popiełuszki, Podgórna, Polna, Pogodna, Wiosenna, Deszczowa, Daliowa, Złota, Miła, Wrzosowa, Willowa do numeru 21, Familijna, Radosna, Polna, Krótka, Ogrodowa, Flisaków, Storczyków, Kościelna, Poprzeczna, Solidarności, Królewska, Książęca, Podgórna.

Na obszarach problemowych uwzględnione zostały wszystkie kryteria zgodnie z wytycznymi o rewitalizacji. Główny nacisk zostanie położony na rozwiązywanie problemów społecznych. Logika interwencji zakłada uwzględnienie zarówno Europejskiego Funduszu Społecznego oraz Europejskiego Funduszu Rozwoju Regionalnego. Ustalono także założenia programu rewitalizacji, które opierają się na interwencji w trzech wymiarach, wybranych na podstawie zdiagnozowanych problemów:

Wymiar społeczny:

- zmniejszanie stopnia ubóstwa oraz jego negatywnych skutków społecznych;
- wspieranie osób z niepełnosprawnością i problemem alkoholizmu oraz zapobieganie wykluczeniu społecznemu;
- zmniejszanie stopy bezrobocia i aktywizacja zawodowa mieszkańców;
- aktywizacja społeczno-kulturalna mieszkańców terenów rewitalizowanych.

Wymiar przestrzenny:

- modernizacja budynków popegeerowskich na cele aktywizacji zawodowej;
- przekształcenie przestrzeni zdegradowanej na cele aktywizacji społecznej.

Wymiar środowiskowy:

- zwiększenie świadomości ekologicznej;
- zmniejszenie poziomu zanieczyszczenia środowiska naturalnego.

W 2021 roku w ramach Programu Rewitalizacji Gminy Wieliszew na lata 2016-2023 zrealizowane zostały następujące projekty dla osiągnięcia celów operacyjnych:

- spektakle, koncerty, spotkania, imprezy okolicznościowe;
- warsztaty taneczne dla dzieci i młodzieży w miejscowości Wieliszew;
- sprzątanie obszaru rewitalizacji;
- pikniki, ogniska, zawody sportowe sąsiedzkie na obszarze rewitalizacji;
- termomodernizacja budynku użyteczności publicznej.

Ochrona Środowiska

W celu poprawy stanu środowiska Gmina Wieliszew podejmuje różnego rodzaju działania. Rozbudowuje sieć wodociągową i kanalizacyjną, wdrożyła system gospodarowania odpadami komunalnym, podejmuje działania mające na celu poprawę jakości powietrza (m.in. budowa ścieżek rowerowych, termomodernizacja obiektów użyteczności publicznej, dotacje na wymianę źródeł ciepła).

Ochrona powietrza

W Gminie Wieliszew funkcjonuje system monitoringu jakości powietrza. W pięciu miejscach gminy, tj. na budynkach Urzędu Gminy Wieliszew, Szkole Podstawowej w Skrzyszewie, Szkole Podstawowej w Łajskach, na budynkach szkół w Janówku Pierwszym i Olszewnicy Starej. Zainstalowane są urządzenia, które mają na celu bieżące monitorowanie zanieczyszczeń powietrza pyłami PM2.5 i PM10 oraz sytuacji meteo. Raport on-line przedstawiający aktualne dane pomiarowe jest udostępniony na naszej stronie internetowej pod adresem www.czystagmina.wieliszew.pl.

Urząd Gminy Wieliszew posiada następujące urządzenia służące do badania składu popiołów paleniskowych i wilgotności:

- Sita Atest 200/50 – 3,00 mm wraz z szalkami zbierającymi 200/50 mm i pokrywami ze stali nierdzewnej fi 200 mm;
- Wilgotnościomierz drewna HIT – 3;
- Spektrometr fluorescencji rentgenowskiej wraz z dodatkowymi foliami analitycznymi i pojemnikami do próbek.

Referat Ochrony Środowiska, przeprowadza kontrole opału przez cały rok, w sytuacjach trudnych może liczyć na pomoc funkcjonariuszy Komisariatu Policji w Wieliszewie. Trwa dyskusja nad stworzeniem straży gminnej w Wieliszewie.

Niska Emisja

W celu walki ze smogiem Rada Gminy Wieliszew podjęła Uchwałę nr XLVIII/457/2018 w sprawie zasad udzielania dotacji celowych z budżetu gminy na dofinansowanie kosztów wymiany źródeł ciepła centralnego ogrzewania w ramach poprawy jakości powietrza na terenie Gminy Wieliszew. Dzięki przyjętej uchwale w 2021 r. udzielono 31 dotacji na wymianę kotłów o łącznej wartości wypłaconych dofinansowań:

- Piec węglowy na gaz - 16 przyznanych dotacji na kwotę 47 587 zł;
- Piec gazowy na gazowy - 15 przyznanych dotacji 45 000 zł (program wymiany pieców gazowych na gazowe został zakończony);
- Piec plus instalacja wewnętrzna - 10 przyznanych dotacji ok. 57 867 zł;
- 5 przyznanych dotacji na pellet 24 749,50 zł.

Czyste powietrze

Jednym ze strategicznych celów Gminy Wieliszew było podwyższanie jakości powietrza oraz zrównoważone gospodarowanie odpadami. Cel ten będzie realizowany w kolejnym roku, aby maksymalnie zwiększyć liczbę gospodarstw domowych w gminie, które do końca 2022 roku wymienią piece - tzw. „kopciuchy” - na rozwiązania ekologiczne.

W 2019 r. Gmina Wieliszew zawarła porozumienie z Wojewódzkim Funduszem Ochrony Środowiska i Gospodarki Wodnej dotyczące współpracy przy realizacji programu priorytetowego „Czyste Powietrze”. W ramach zawartego porozumienia został utworzony punkt konsultacyjny dla mieszkańców gminy Wieliszew. W 2021 roku dzięki gminnemu punktowi wsparcia programu „Czyste Powietrze” złożono 29 wniosków do Wojewódzkiego Funduszu Ochrony Środowiska i Gospodarki Wodnej na łączną kwotę 384 580,12 zł.

Wsparcie nie zakończyło się jednak na pomocy w procedowaniu wniosków z ww. programu. W gminie funkcjonuje autorski program dotacyjny. Dzięki niemu w 2021 roku przyznaliśmy 31 dotacji o łącznej wartości 130 203,50 zł, w tym 5 dotacji na pellet o wartości 24 749,50 zł.

Mieszkańcy gminy korzystali również z możliwości wymiany pieca węglowego na gazowy (16 zrealizowanych wniosków o łącznej wartości 47 587 zł), oraz wymiany pieca i j instalacji gazowej wewnętrznej (10 zrealizowanych wniosków o łącznej wartości 57 867 zł).



Fotografia 9 | Wieliszew we współpracy z 6 gminami ościennymi zrealizował kampanię informacyjną zachęcającą do wymiany kopciuchów na rozwiązania ekologiczne

Mazowiecki Instrument Wsparcia Ochrony Powietrza

W 2021r. pod przewodnictwem Gminy Wieliszew została przeprowadzona kampania informacyjno-edukacyjna dla mieszkańców pod nazwą „Twój piec - nasze powietrze”. Kluczowym celem projektu było maksymalne zwiększenie liczby gospodarstw domowych w gminach, które wymieniają piecے tzw. „kopciuchy” na ekologiczne. 50 000,00 zł dofinansowano z Urzędu Marszałkowskiego Województwa Mazowieckiego, 50 000,00 zł wkład własny gmin.

W ramach Mazowieckiego Instrumentu Wsparcia Ochrony Powietrza zrealizowano projekt „Zagospodarowanie terenu zieleni w Parku Niepodległości” polegający na zwiększeniu liczby nasadzeń i zieleni w centrum Wieliszewa, co ma bezpośredni wpływ na oczyszczanie powietrza w obrębie zabudowy wielorodzinnej. 49 999,00 zł dofinansowano z Urzędu Marszałkowskiego Województwa Mazowieckiego, 50 000,00 zł wyniósł wkład własny.

Gospodarka odpadami

Unieszkodliwianie odpadów

W 2021 roku kontynuowany jest na terenie Gminy Wieliszew system gospodarowania odpadami komunalnymi wdrożony w 2013 r. System podzielony jest na dwa typy odpadów: niesegregowane pojemnikowe oraz segregowane pojemnikowe i workowe. Systemem objęci są mieszkańcy Gminy, właściciele działek rekreacyjnych, a także podmioty gospodarcze. W sposób selektywny zbierano następujące frakcje odpadów: tworzywa sztuczne wraz z metalami i opakowaniami wielomateriałowymi; papier i tektura; szkło oraz odpady biodegradowalne. Częstotliwość odbierania odpadów w 2021 r. odbywała się na zasadach określonych w Regulaminie utrzymania czystości i porządku na terenie Gminy Wieliszew. Na terenie gminy w zakładach opieki zdrowotnej i aptekach zbierane są przeterminowane leki (7 punktów). Zużyte baterie zbierane były w 18 punktach (tj. budynek Urzędu Gminy Wieliszew, wybrane sklepy spożywczo – przemysłowe). Odpady wielkogabarytowe odbierane były dwa razy w roku. Mieszkańcy mają możliwość dostarczania zebranych odpadów do jednego funkcjonującego Punktu Selektywnego Zbierania Odpadów Komunalnych (PSZOK). W okresie sprawozdawczym, na terenie gminy funkcjonowały także trzy Gminne Punkty Elektroodpadów (zbierane były: baterie, żarówki, płyty Cd, tonery, telefony, ładowarki). W 2021 r. Gmina Wieliszew prowadziła kontrole mające na celu weryfikację stopnia zgodności pomiędzy złożonymi deklaracjami a faktycznym sposobem zbierania odpadów oraz rozpoczęła pracę dotyczące analizy krzyżowej wskazującej niezgodności liczby osób w systemie gospodarowania odpadami z innymi systemami, w których posiadaniu jest Gmina, np. system meldunkowy, oświatowy, 500 plus.



Fotografia 10 | W 2021 r. Gmina Wieliszew prowadziła kontrole mające na celu weryfikację stopnia zgodności pomiędzy złożonymi deklaracjami a faktycznym sposobem zbierania odpadów

Gmina posiada wspólnie, z miastem i gminą Nasielsk zakład unieszkodliwiania odpadów komunalnych, zlokalizowany w Jaskółowie (gm. Nasielsk). Osiągnięty poziom recyklingu odpadów segregowanych wyniósł 37,02 %, poziom ograniczenia masy odpadów komunalnych ulegających biodegradacji przekazywanych do składowania wyniósł 10,97%. Wszystkie poziomy osiągnęły wymagane ogólnie progi. Poziom recyklingu i przygotowania do ponownego użycia i odzysku odpadów budowlanych i rozbiórkowych innych niż niebezpieczne w związku z magazynowaniem odpadów przez firmy wyniósł 12%.

Z terenu Gminy Wieliszew odebrano 8 991,6190 Mg odpadów. W związku z powyższym 1 mieszkaniec w 2021 roku wyprodukował 0,4853 Mg odpadów.

Ogółem w roku sprawozdawczym należności za gospodarowanie odpadami wynosiły 6 332 208,08 zł, natomiast wpływy z tego tytułu 5 920 956,00 zł.

Opłaty za gospodarowanie odpadami

Mimo wzrastających opłat za gospodarowanie odpadami, co roku Gmina Wieliszew jest zmuszona dokładać z gminnego budżetu do systemu gospodarowania odpadami. W 2021 roku całkowity koszt obsługi systemu gospodarowania odpadami na terenie Gminy Wieliszew wyniósł **6 641 341,92 zł**. Największy udział w kosztach, analogicznie jak w roku ubiegłym, stanowią dwie pozycje, tj.: odbieranie, transport, odzysk i unieszkodliwianie odpadów oraz funkcjonowanie PSZOK.

Rodzaj kosztów	Wartość
Odbieranie, transport, recykling, odzysk i unieszkodliwianie odpadów	6 494 642,21
Funkcjonowanie gminnego punktu selektywnego zbierania odpadów	70 636,44
Koszty pozostałe związane z obsługą systemu gospodarowania odpadami, (w tym miesięczny koszt utrzymania systemu ODPADYWGMINIE.COM, system EVENIO, moduł PSZOK)	20 232,72
Koszty komornicze oraz sądowe związane z systemem gospodarowania odpadami	3 771,59
Zakup ulotek dotyczących segregacji	2 166,96
Zakup programu do analizy krzyżowej	6 396,00
Modernizacja PSZUKU (zakup modułu PSZOK wraz z zestawem komputerowym)	43 496,00
RAZEM	6 641 341,92

Tabela 4 | Koszty obsługi systemu gospodarowania odpadami na terenie Gminy Wieliszew poniesione przez Urząd Gminy w 2021 r.

Źródło: opracowanie własne na podstawie danych Urzędu Gminy Wieliszew

Właściciele nieruchomości, którzy nie regulują opłat za gospodarowanie odpadami otrzymali upomnienia i ponaglenia do zapłaty – w 2021 r. wystawiono 1 434 upomnień oraz 553 tytułów wykonawczych.

Klasyfikacja budżetowa	Rodzaj środków				
	Należności (salda początkowe)	Dochody otrzymane	Saldo końcowe		Skutki decyzji wydanych przez organ podatkowy na podstawie ustawy Ordynacja podatkowa, obliczone za okres sprawozdawczy
			należności pozostałe do zapłaty (w tym zaległości netto)	nadpłaty	umorzenie zaległości podatkowych
dochód (wpłaty)	6 332 208,08	5 920 956,00	521 987,75	110 735,67	513,60
odsetki (za nieterminowe wpłaty)	34 266,45	6 360,96	27 905,49		110,39
koszty upomnień	26 698,28	14 839,39	11 858,89		

Tabela 5 | Struktura opłat za gospodarowanie odpadami (wg informacji Urzędu Gminy Wieliszew) za okres od 1 stycznia 2021 roku do dnia 31 grudnia 2021 roku
Źródło: opracowanie własne na podstawie danych Urzędu Gminy Wieliszew

Ochrona wód i gospodarki wodnej

W ramach działań związanych z ochroną wód i gospodarką wodną w 2021 roku Gmina Wieliszew udzieliła dotacji na zakup urządzeń do zbierania wody deszczowej dwunastu właścicielom domów z terenu gminy w kwocie 3 031,00 zł oraz przyznała dofinansowanie do budowy przydomowych oczyszczalni ścieków w wysokości 8 990,00 zł.

Opieka nad zwierzętami

Zadaniem własnym gminy, jest zapewnienie opieki bezdomnym zwierzętom.



Fotografia 11 | Gmina współpracuje z Fundacją Przyjaciele Braci Mniejszych

Umowę na zapewnienie opieki oraz wyłapywanie bezdomnych zwierząt z terenu Gminy Wieliszew realizuje Fundacja Przyjaciele Braci Mniejszych, prowadząca schronisko w Nowym Dworze Mazowieckim.

Opiekę weterynaryjną nad bezdomnymi zwierzętami sprawuje Lecznica Weterynaryjna Mirosław Kado, mieszcząca się w miejscowości Łajski. Gminę wspiera wielu wolontariuszy, którzy przy finansowym wsparciu gminy opiekują się wolno żyjącymi kotami.

Koszt realizacji całego zadania, związanego z opieką nad zwierzętami, w 2021 r. wyniósł 283 608,96 zł, z podziałem:

- pomoc dla zwierząt poszkodowanych w wypadkach, kastracja, sterylizacja zwierząt (w przypadkach adopcji) – 103 976,00 zł;
- odławianie i przyjęcie psów przez Fundację Przyjaciele Braci Mniejszych, schronisko w Nowym Dworze Mazowieckim – 173 515,49 zł;
- Zakup karmy, klatek łapek i transporterów dla kotów wolnożyjących – 6 117,47 zł.

Pomoc Społeczna

Pomoc społeczna jest instytucją polityki społecznej państwa, mającą na celu umożliwienie osobom i rodzinom przezwyciężenie trudnych sytuacji życiowych, których nie są w stanie pokonać, wykorzystując własne uprawnienia, zasoby i możliwości. Pomoc społeczna wspiera osoby i rodziny w wysiłkach zmierzających do zaspokojenia niezbędnych potrzeb i umożliwia im życie w warunkach odpowiadających godności człowieka. Zadaniem pomocy społecznej jest zapobieganie sytuacjom, o których mowa powyżej, przez podejmowanie działań zmierzających do życiowego usamodzielnienia osób i rodzin oraz ich integracji ze środowiskiem.

W Gminie Wieliszew powyższe zadania realizuje Ośrodek Pomocy Społecznej, który współpracuje z instytucjami gminnymi i powiatowymi, a także organizacjami pozarządowymi i darczyńcami.

Ośrodek Pomocy Społecznej na bieżąco analizuje sytuację społeczną w gminie i na tej podstawie określa potrzeby mieszkańców oraz grupy docelowe, do których powinna być skierowana pomoc. Analiza ostatnich kilku lat pozwala na stwierdzenie, iż liczne transfery finansowe kierowane do rodzin posiadających dzieci (świadczenie wychowawcze (500+), świadczenia rodzinne, świadczenie „Dobry Start”, rodzinny kapitał opiekuńczy, ulga podatkowa na dzieci) widoczny jest spadek ilości rodzin z dziećmi korzystających ze świadczeń pomocy społecznej. W związku z tym w 2021 r. działanie Ośrodka Pomocy Społecznej nakierowane było głównie na pomoc osobom starszy (zwłaszcza samotnym), niepełnosprawnym i przewlekle chorym.

Najbardziej miarodajnym wskaźnikiem definiującym poziom życia mieszkańców gminy jest wskaźnik deprivacji lokalnej. Pokazuje on odsetek osób w gospodarstwach domowych deklarujących brak możliwości zaspokojenia ze względów finansowych co najmniej 4 z 9 podstawowych potrzeb. W Gminie Wieliszew wynosi on 1,28% i w odniesieniu do roku 2020 poprawił się o ponad 0,4%.



Fotografia 12 | OPS udziela pomocy finansowej oraz merytorycznej

Osoby i rodziny, które znajdują się w trudnej sytuacji życiowej mają dostęp do różnego rodzaju świadczeń pieniężnych z pomocy społecznej m.in. zasiłków stałych, zasiłków okresowych, zasiłków celowych oraz świadczeń niepieniężnych m.in. w zakresie udzielenia schronienia czy posiłku, określonych w ustawie o pomocy społecznej.

Realizując zadania ustawy o pomocy społecznej, pomoc i wsparcie w gminie Wieliszew w 2021 roku uzyskało 227 osób, co stanowiło 1,41% wszystkich mieszkańców gminy. W roku oceny, w stosunku do 2020 roku, łączna liczba osób korzystających z pomocy i wsparcia zmniejszyła się o 57 osób. Natomiast liczba rodzin, którym przyznano świadczenie z pomocy społecznej zmniejszyła się w stosunku do roku poprzedniego o 25 osób. W przypadku długotrwale korzystających z pomocy społecznej ich liczba osiągnęła poziom 67 osób, co oznaczało spadek w stosunku do roku 2020 o 35 osób.

W gminie Wieliszew najczęściej występującymi przyczynami trudnej sytuacji życiowej osób i rodzin a jednocześnie powodami ubiegania się o pomoc społeczną, wskazanymi w 2021 roku było kolejno: niepełnosprawność, ubóstwo, bezrobocie, długotrwała lub ciężka choroba oraz bezradność w sprawach opiekuńczo-wychowawczych i prowadzenia gospodarstwa domowego. Ze wsparcia częściej korzystają gospodarstwa jednoosobowe (102) niż wieloosobowe (47). Ogółem na świadczenia pieniężne z zakresu pomocy

społecznej w 2021 roku wydatkowano 467 813,50 PLN i było to o 32 553,19 PLN mniej niż w roku poprzednim.

Dbając o poprawę warunków życia mieszkańców, a w szczególności osób starszych, samotnych, chorych i niepełnosprawnych, prowadzone są usługi opiekuńcze polegające m. in. na opiece i pielęgnacji oraz pomocy w załatwieniu spraw urzędowych. Osoby, które wymagają całodobowej opieki i pielęgnacji, a nie ma możliwości udzielenia im tego rodzaju wsparcia w środowisku, kierowane są do Domu Pomocy Społecznej. Odpłatność Gminy za pobyt w tego rodzaju placówce dotyczyła 13 osób i wyniosła 502 697,00 PLN.

W analizowanym okresie 48 dzieciom zapewniono gorący posiłek w szkołach i przedszkolach, w ramach programu „Posiłek w szkole i w domu”. Ponadto Ośrodek Pomocy Społecznej zapewnił schronienie 4 osobom bezdomnym oraz sprawił pogrzeb 3 osobom.

Oprócz pomocy finansowej, pracownicy socjalni udzielają wsparcia merytorycznego osobom i rodzinom przeżywającym trudności i problemy rodzinne, zdrowotne, a także związane z utratą pracy. Są to działania ukierunkowane na rozwiązywanie problemów, powodujących określone dysfunkcje w ich życiu lub prowadzących do ich wykluczenia społecznego. Osoby i rodziny korzystające z tego rodzaju wsparcia, wykorzystując własny potencjał na miarę własnych możliwości, mogą funkcjonować w społeczności lokalnej i wypełniać role społeczne, posiadając dostęp do określonych dóbr. Poprawiają w ten sposób własną sytuację i poziom życia rodziny. W ramach tych działań pracownicy socjalni m.in. zawarli 11 kontraktów socjalnych, a 7 osób skierowali do programu zatrudnienia socjalnego, realizowanego przez powiatowe Centrum Integracji Społecznej w Legionowie.

Pomoc materialna dla uczniów o charakterze socjalnym

Rodzice mogą skorzystać ze świadczenia dla uczniów w formie pomocy materialnej o charakterze socjalnym, w tym w szczególności na zakup podręczników szkolnych i pomocy naukowych. Zadanie to jest realizowane w oparciu o ustawę o systemie oświaty. Łącznie w 2021 roku przyznano stypendia socjalne dla 22 uczniów oraz zasiłek szkolny dla 7 uczniów z tytułu zdarzenia losowego w rodzinie. Łącznie na ten cel wydatkowano 24 356 PLN.

Dodatek mieszkaniowy

Mieszkańcy mają również możliwość skorzystania ze wsparcia w formie dodatku mieszkaniowego. Jest to świadczenie mające na celu dofinansowanie wydatków mieszkaniowych, ponoszonych w związku z zajmowaniem lokalu mieszkalnego. Dla osób pobierających dodatek mieszkaniowy, a mających dodatkowo problem z uiszczeniem opłat za energię elektryczną, istnieje możliwość ubiegania się o przyznanie dodatku energetycznego. W 2021 roku 26 osobom/rodzinom wypłacono dodatki mieszkaniowe na łączną kwotę 43 727,43 PLN tj. o 3 037, 64 PLN mniej niż w roku 2020.

Świadczenia rodzinne

Zgodnie z ustawą z dnia 28 listopada 2003 r. o świadczeniach rodzinnych, Ośrodek Pomocy Społecznej realizuje następujące świadczenia:

- zasiłki rodzinne wraz z dodatkami;
- świadczenia opiekuńcze (zasiłek pielęgnacyjny, świadczenie pielęgnacyjne i specjalny zasiłek opiekuńczy);
- jednorazowa zapomoga z tytułu urodzenia się dziecka (tzw. „becikowe”);
- świadczenie rodzicielskie.

W 2021 roku zasiłek rodzinny pobierało 2 785 rodzin i liczba ta wzrosła w stosunku do roku poprzedniego o 22 rodziny. Całkowita kwota przyznanego świadczenia wyniosła 605 435,24 PLN.

Świadczenia wychowawcze (500+)

Świadczenie przysługuje wszystkim dzieciom do ukończenia przez nie 18 roku życia, bez względu na dochody uzyskiwane przez rodzinę. Kwota świadczenia to 500,00 złotych miesięcznie.

Poniżej podano kwoty wypłaconego świadczenia w roku 2020 i 2021.

	2020	2021
Kwota wypłaconych świadczeń	23 378 962,70 PLN	25 286 837,24 PLN
Koszty obsługi świadczeń wychowawczych	139 911,46 PLN	163 951,32 PLN
Liczba wypłaconych świadczeń	47 035	51 470
Liczba dzieci, na które wypłacono świadczenia	4 568	4 557

Tabela 6 | Kwoty wypłaconego świadczenia w roku 2020 i 2021

Od stycznia 2022 roku realizację tego świadczenia przejął Zakład Ubezpieczeń Społecznych.

Fundusz alimentacyjny

Prawo do świadczeń z funduszu alimentacyjnego reguluje ustawa o pomocy osobom uprawnionym do alimentów na podstawie tytułu wykonawczego, w przypadku bezskuteczności egzekucji. Świadczenia przysługują osobie uprawnionej do ukończenia przez nią 18 roku życia albo w przypadku, gdy uczy się w szkole lub szkole wyższej do ukończenia przez nią 25 roku życia, albo w przypadku posiadania orzeczenia o znacznym stopniu niepełnosprawności – bezterminowo.

Na dzień 31 grudnia 2021 r. świadczenia z funduszu alimentacyjnego otrzymały 33 rodziny na 49 osób uprawnionych, na łączną kwotę 285 332,15 PLN. Ośrodek Pomocy Społecznej w Wieliszewie podejmuje również działania wobec dłużników alimentacyjnych zamieszkujących na terenie Gminy Wieliszew, które mają na celu wzrost ściągальności należności z tytułu wypłaconych świadczeń z funduszu alimentacyjnego. W 2021 roku

kwota zwrócona przez dłużników wyniosła 186 996,22 PLN tj. o 22,81% więcej niż w roku 2020.

Współpraca z organizacjami pozarządowymi i osobami prywatnymi

W 2021 roku Ośrodek Pomocy Społecznej podjął współpracę z wieloma organizacjami i osobami prywatnymi, które były fundatorami gotowych paczek lub produktów dla potrzebujących osób starszych, samotnych i chorych. Dzięki hojności darczyńców i zaangażowaniu pracowników socjalnych, z pomocą udało się dotrzeć do ponad 100 mieszkańców znajdujących się w trudnej sytuacji życiowej.

Instytucje i osoby prywatne, wspierające potrzebujących mieszkańców Gminy w 2021 roku:

- Polski Czerwony Krzyż O/Legionowo – samodzielnie i we współpracy;
- Powiatowe Centrum Integracji Społecznej w Legionowie;
- Caritas Polska O/Legionowo;
- Stowarzyszenie „Rozbiegamy Nowy Dwór” oraz firma Benckiser z Nowego Dworu Mazowieckiego;
- Stowarzyszenie WIOSNA (realizujące Szlachetną Paczkę);
- Koło Gospodyń Wiejskich „Kałuszyńskie smaki” w Kałuszynie;
- Sołectwo Sikory;
- Szkoła Podstawowa z oddziałami przedszkolnymi w Olszewnicy Starej;
- Pani Magdalena Ferenc i jej pomocnicy;
- Rada Seniorów;
- Anonimowi darczyńcy.

W ramach współpracy z CARITAS w Legionowie wydane zostały 122 skierowania uprawniające do odbioru paczek żywnościowych, a 6 seniorów otrzymało kartę przedpłaconą do sieci sklepów Biedronka z programu „Na codzienne zakupy”, o wartości 150 zł miesięcznie.

W ramach Akcji „Szlachetna Paczka” zgłoszono 7 rodzin z terenu Gminy, a zakwalifikowane rodziny otrzymały pomoc w formie art. spożywczych, sprzętu AGD, mebli, środków czystości i odzieży.

Współpraca ze Stowarzyszeniem „Rozbiegamy Nowy Dwór” zaowocowała zgłoszeniem 100 osób z terenu gminy (osoby starsze, samotne i niepełnosprawne), które otrzymały catering wigilijny w ramach akcji „Wigilia Dla Każdego”. Dania wigilijne zostały dostarczone do domów przez pracowników socjalnych.

Dzięki PCK Legionowo 33 rodziny otrzymały żywnościowe paczki świąteczne – była to pomoc osobom, które ucierpiały w wyniku pandemii koronawirusa, bądź były w izolacji.

Dzieci ze Szkoły Podstawowej im. Bronisława Sokoła w Olszewnicy Starej przygotowały kartki świąteczne z życzeniami dla osób starszych, które dołączone zostały do paczek przygotowanych przy współpracy OPS i PCK.

Pani Magdalena Ferenc i jej anonimowi darczyńcy ufundowali paczki świąteczne dla 8 osób wytypowanych przez pracowników socjalnych.

Gminny program profilaktyki i rozwiązywania problemów alkoholowych oraz przeciwdziałania narkomanii w 2021 roku

Głównym celem Programu profilaktyki i rozwiązywania problemów alkoholowych jest zapobieganie powstawaniu nowych problemów alkoholowych na terenie gminy, propagowanie w społeczności lokalnej abstynencji i trzeźwości, ograniczenie tempa wzrostu rozpowszechniania i używania narkotyków, zwiększenie bezpieczeństwa środowiska rodzinnego, promocja zdrowego trybu życia wśród mieszkańców naszej gminy oraz pomoc osobom w trudnej sytuacji życiowej.

Program realizowany był dzięki następującym działaniom:

- Prowadzeniu placówki opiekuńczo – wychowawczej wsparcia dziennego - Środowiskowego Ogniska Wychowawczego w Wieliszewie.
- Prowadzeniu zajęć i poradnictwa dla osób uzależnionych od alkoholu, środków odurzających oraz członków ich rodzin, a także osób uwikłanych w przemoc domową.
- Pomocy terapeuty, mediatora i psychologa.
- Prowadzeniu profilaktycznej działalności edukacyjnej w trakcie masowych imprez lokalnych.
- Organizacji alternatywnych form spędzania czasu wolnego, dzieci i młodzieży z terenu gminy Wieliszew.
- Wdrażanie programów profilaktycznych, propagujących zdrowy i aktywny styl życia wolny od uzależnień.
- Wsparcie inicjatyw lokalnych w zakresie szeroko rozumianej profilaktyki oddziaływującej na środowisko rodzinne oraz dzieci i młodzież.

Na cele związane z realizacją programu, w 2021 roku wydatkowano 334 442,27 PLN.

Gminny Program Wspierania Rodziny

Gminny Program Wspierania Rodziny w Gminie Wieliszew skierowany jest do rodzin wychowujących dzieci i przeżywających trudności w sprawach opiekuńczo-wychowawczych, dotkniętych przemocą, bezrobotnych, zagrożonych ubóstwem

oraz mających trudności z zapewnieniem wszystkim członkom rodziny elementarnych potrzeb życiowych.

Profilaktyka i pomoc rodzinie przeżywającej problemy opiekuńczo-wychowawcze realizowane były głównie poprzez działania edukacyjne. Pracownicy socjalni i asystent rodziny podczas wizyt środowiskowych edukowali rodziny w zależności od potrzeb, tj. pod kątem wychowawczym, zdrowotnym, właściwego odżywiania, zapobiegania przemocy w rodzinie oraz zapobiegania agresji.

Rodziny przeżywające trudności w pełnieniu swoich ról mogły skorzystać ze wsparcia psychologa, terapeuty ds. uzależnień oraz mediatora i grupy wsparcia dla kobiet. Wobec rodziny przeżywającej trudności w pełnieniu funkcji opiekuńczo-wychowawczych podejmowane są działania, których celem jest zapewnienie wsparcia i pomocy.

Na terenie Gminy Wieliszew działała świetlica prowadzona przez Legionowskie Stowarzyszenie „Amicus”. W 2021 roku z świetlicy korzystało 15 dzieci dziennie. Dzieciom i młodzieży udzielana była pomocy w pokonywaniu trudności szkolnych, rozwiązywaniu problemów życiowych i rodzinnych oraz organizowaniu czasu wolnego. Dzieci mogły rozwijać swoje zainteresowania oraz pogłębiać swoje zdolności. Uczestnicy świetlicy wyjeżdżali na wycieczki.

Zespół interdyscyplinarny

W 2021 roku Zespół Interdyscyplinarny przy Ośrodku Pomocy Społecznej w Wieliszewie wszczął 29 procedur Niebieskiej Karty dla 28 rodzin.

Grupy robocze zajmowały się rozwiązywaniem problemów związanych z występowaniem przemocy w indywidualnych przypadkach, wg procedury Niebieskiej Karty, dokonywane były analizy sytuacji rodzinnej wypełniając formularz Niebieskiej Karty część C z osobą, wobec której istnieje podejrzenie, że jest dotknięta przemocą (21 kart) oraz Niebieską Kartą część D z osobą, wobec której istnieje podejrzenie, że stosuje przemoc w rodzinie (15 kart). Opracowywane zostały indywidualne plany działania dla poszczególnych rodzin. Dodatkowo grupy robocze podejmowały działania zmierzające do zmiany sytuacji rodziny m.in. wzmocnienie zasobów członków rodziny, motywowanie do realizacji przyjętych działań poprzez kierowanie do grupy wsparcia, do profesjonalistów, skorzystania z informacji zawartych w broszurach i ulotkach.

Ośrodek Pomocy Społecznej w Wieliszewie odpowiada za koordynację i obsługę organizacyjno-techniczną Zespołu Interdyscyplinarnego. W 2021 roku Zespół Interdyscyplinarny w Wieliszewie prowadził łącznie 56 procedur Niebieskiej Karty. Odbłyły się 4 posiedzenia Zespołu Interdyscyplinarnego.

W 2021 r. zakończono 43 procedury Niebieskich Kart, w tym:

- na skutek zakończenia przemocy w rodzinie oraz zrealizowania indywidualnego planu pomocy – 22;
- braku zasadności podejmowanych działań - 21.

Organizacje pozarządowe

Gmina Wieliszew współpracuje z organizacjami pozarządowymi zarówno udzielając wsparcia finansowego jak i wsparcia niefinansowego:

- w strukturze Urzędu Gminy jest pracownik odpowiedzialny za współpracę z organizacjami pozarządowymi;
- na potrzeby organizacji pozarządowych Urząd Gminy Wieliszew udostępnia do bezpłatnego użytkowania swoje obiekty, np. salę koncertową przy Urzędzie Gminy Wieliszew;
- na stronie internetowej www.wieliszew.pl umieszczane są artykuły przesłane przez organizacje pozarządowe opisujące zrealizowane zadania i promujące aktywności, które organizacje podejmują.

Corocznie Rada Gminy Wieliszew uchwała Roczny plan współpracy Gminy Wieliszew z organizacjami pozarządowymi i innymi organizacjami prowadzącymi działalność pożytku publicznego. Roczny program na 2021 rok został uchwalony w dniu 29 grudnia 2020 r. uchwałą nr XXVI/274/2020 Rady Gminy Wieliszew.

Na podstawie zdiagnozowanych potrzeb Gminy Wieliszew oraz opinii organizacji pozarządowych wyrażonych w konsultacjach społecznych, jako zadania priorytetowe uznane zostały:

- wspieranie i upowszechnianie kultury fizycznej i sportu;
- przeciwdziałanie uzależnieniom i patologiom społecznym;
- pomoc społeczna, w tym pomoc rodzinom i osobom w trudnej sytuacji życiowej oraz wyrównywanie szans tych rodzin i osób.

W 2021 roku, środki budżetowe przeznaczone na realizację zadań publicznych w otwartych konkursach ofert wyniosły 356 500 zł. Z dofinansowania skorzystało 10 organizacji pozarządowych.

Organizacje pozarządowe są ważnym partnerem dla Gminy Wieliszew w aktywizacji mieszkańców. Dobrze funkcjonujące organizacje wspierają realizację aktywnych polityk runku pracy czy dialogu społecznego, ich skuteczne działanie odpowiada na wiele potrzeb społeczności lokalnej.

FINANSE GMINY

Stan finansów

Budżet Gminy Wieliszew na 2021 r. zakładał wpływy w kwocie 130 229 817,46 zł oraz wydatki w kwocie 120 241 360,54 zł. W wyniku dokonanych zmian:

- plan dochodów wyniósł 129 380 638,92 zł, wpływy wynosiły 130 229 817,46 zł, co stanowi 100,66 % planu,
- plan wydatków wyniósł 131 190 293,85 zł wykonanie wyniosło 126 442 001,80 zł, co stanowi 96,38 % planu.

Dochody gminy w 2021 roku wyniosły 130 229 817,46 zł, z czego udział dochodów własnych w budżecie gminy to 98 355 872,70 zł i stanowią 75,52 % budżetu Gminy Wieliszew. Pozostałe dochody gminy, to środki zewnętrzne i subwencje. Wydatki ogółem wyniosły 126 442 001,80 zł. Wydatki majątkowe opiewały na kwotę 16 638 170,27 zł i stanowiły 13,16 % wszystkich wydatków.

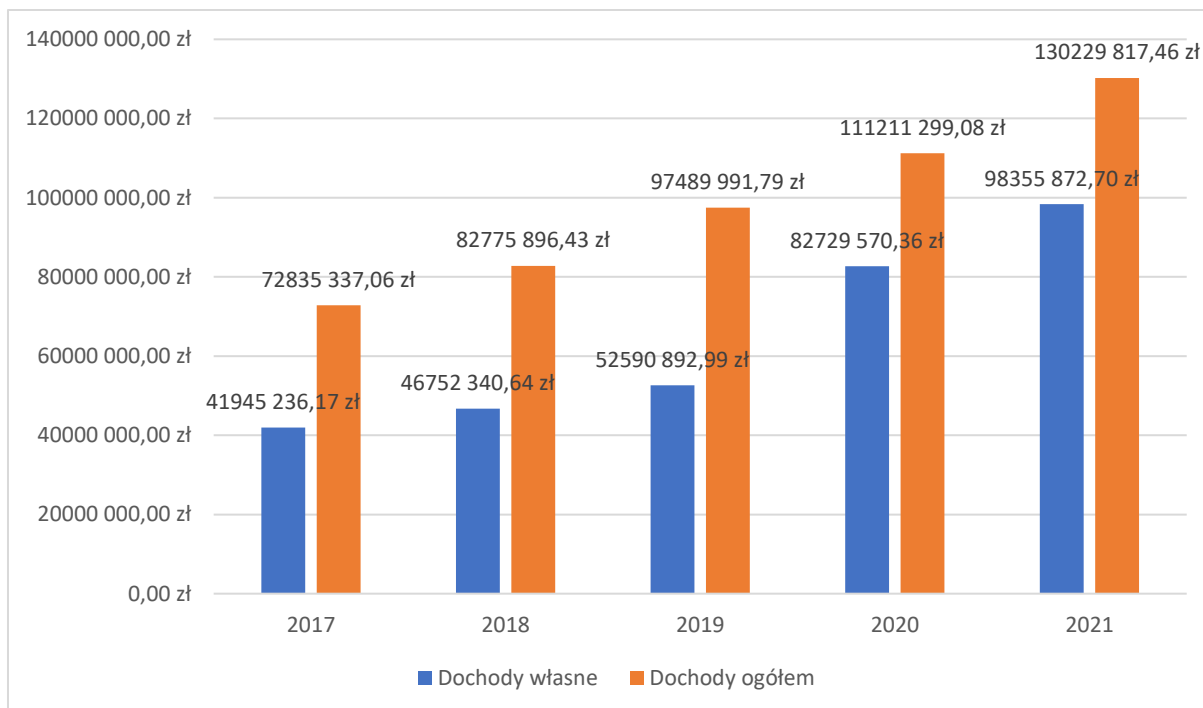
Na dzień 31 grudnia 2021 r. Gmina Wieliszew posiadała środki pieniężne na rachunku bankowym budżetu w wysokości 10 134 077,98 zł. Budżet Gminy zamknął się nadwyżką budżetu w kwocie 3 787 815,66 zł.

UDZIAŁ DOCHODÓW WŁASNYCH DO DOCHODÓW OGÓŁEM

Wskaźnik pokazuje, jaka część łącznych dochodów gminy pochodzi z dochodów własnych (włącznie ze środkami z UE), tj. różnicę między dochodami ogółem, a sumą dotacji i subwencji:

Dochody własne w 2021 r. 98 355 872,70 zł
tj. $0,7552 * 100 = 75,52 \%$

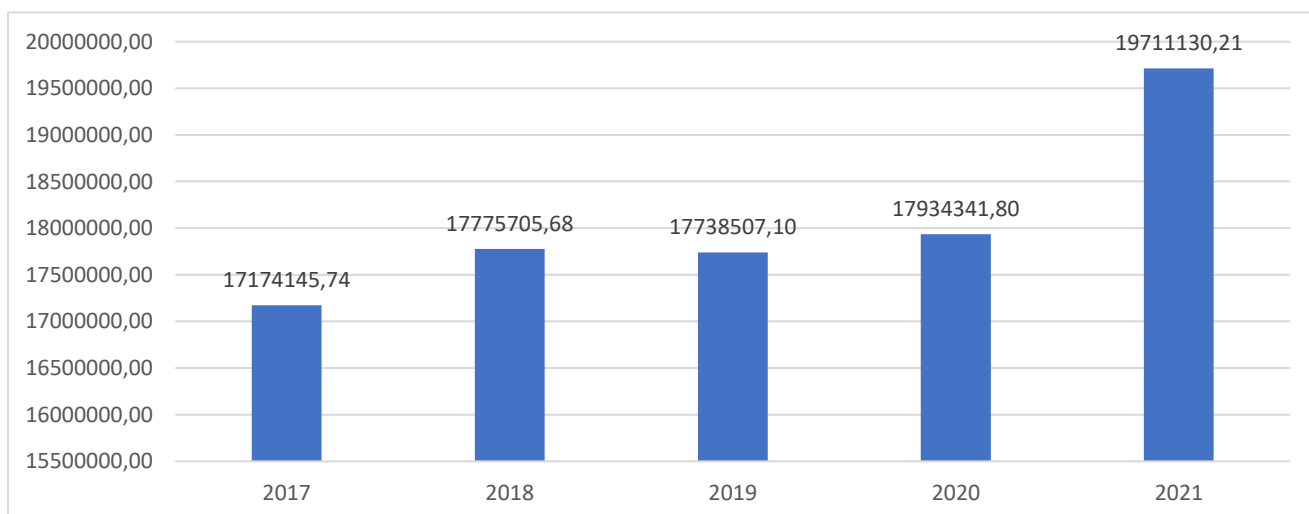
Dochody ogółem w 2021 r. 130 229 817,46 zł



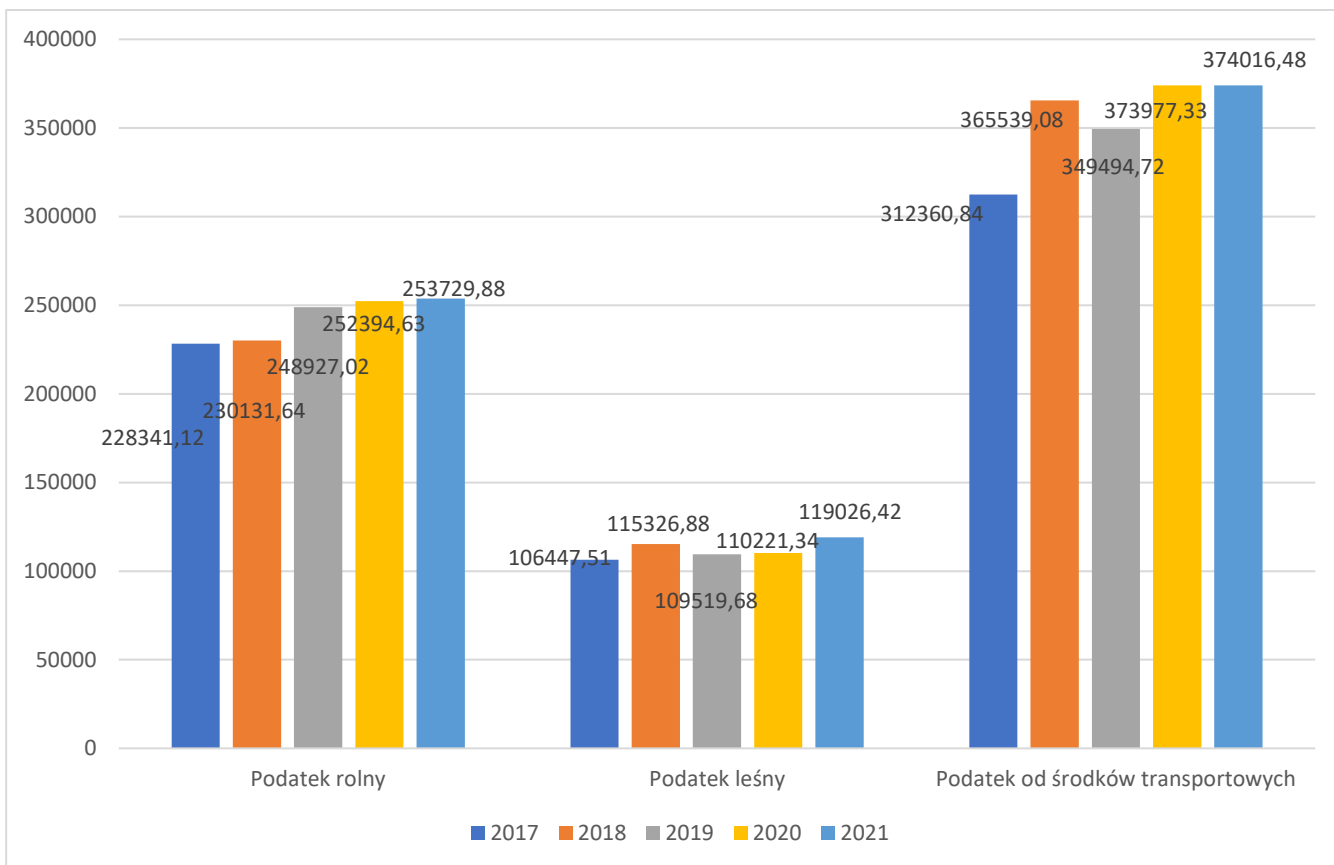
Rysunek 9 | Dochody własne i dochody ogółem

Podatki

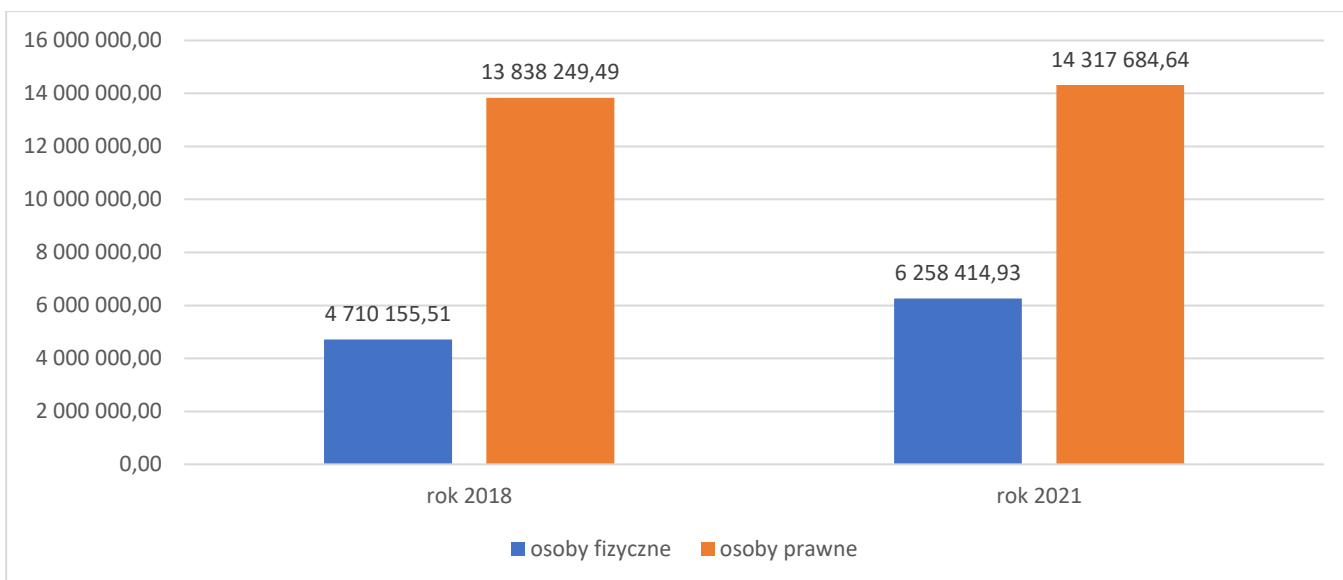
- Udziały we wpływach z podatku dochodowego od osób prawnych i jednostek organizacyjnych nieposiadających osobowości prawnej. Dochody pobrane i przekazane zostały przez Urzędy Skarbowe – **430 943,47 zł**.
- Udziały we wpływach z podatku dochodowego od osób fizycznych. Plan **24 400 496,00 zł**, wykonanie **26 411 891,00 zł**, tj. **108,24 %** planu.
- Wpływy z podatku od nieruchomości kształtowały się na poziomie **19 711 130,21 zł**.



Rysunek 10 | Podatek od nieruchomości



Rysunek 11 | Dochody wykonane w latach 2017-2021



Rysunek 12 | Porównanie podatku od osób fizycznych i prawnych w 2018 i 2021 roku

Dochody z majątku

Dochody majątkowe – plan 9 978 455,00 zł wykonanie 9 867 812,93 zł tj. 173,34 % planu, w tym:

- wpływy z tytułu odpłatnego nabycia prawa własności oraz prawa użytkowania wieczystego nieruchomości: plan **214 200,00** zł, wykonanie **214 500,50** zł tj. **100,14 %** planu.

Dochody z dotacji

Pozostałe dotacje celowe i inne środki otrzymane:

- Dotacje celowe otrzymane z budżetu państwa na realizację zadań bieżących z zakresu administracji rządowej – 4 282 074,52 zł.
- Dotacje celowe otrzymane z budżetu państwa na realizację własnych zadań bieżących gminy – 1 566 712,40 zł.
- Dotacje celowe otrzymane z budżetu państwa na zadania bieżące realizowane przez gminę na podstawie porozumień z organizacjami administracji rządowej – 8 162,83 zł.
- Dotacje celowe otrzymane z gminy na zadania bieżące realizowane przez gminę na podstawie porozumień (umów) między JST. – 42 600,00 zł.
- Dotacje celowe otrzymane z powiatu na zadania bieżące realizowane przez gminę na podstawie porozumień (umów) między JST. Porozumienie pomiędzy Gminą Wieliszew a Powiatem Legionowskim obejmuje: koszenie poboczy, wycinka zakrzaczeń z poboczy i gałęzi ze skrajni drogowej, wycinkę drzew z pasów drogowych, oczyszczanie pasów drogowych z zalegających nieczystości. Mechaniczne zmiatanie dróg powiatowych, letnie i zimowe utrzymanie ciągów pieszych oraz pieszo-rowerowych. – 90 000,00 zł.
- Dotacja na realizację zadania „Rozbudowa ul. Polnej droga gminna 18054W w Wieliszewie na odcinku od ul. Kościelnej droga powiatowa 1818W do ul. Miłej”, ze środków Rządowego Funduszu Dróg Samorządowych zgodnie z umową nr 14/2021/A/G/105 – 3 111 354,44 zł.
- Wpływ z tytułu umowy o powierzenie grantu zawartej w **dniu 02.09.2020 r.** pomiędzy Fundacją Rozwoju Demokracji Lokalnej a Gminą Wieliszew na dofinansowanie przygotowań materiałów grantowych do przeprowadzenia technik konsultacyjnych ujętych w indywidualnym planie rozszerzonych konsultacji społecznych dotyczących planu Wieliszew rejon ul. Wiśniowej – 8 843,64 zł.
- Dotacja celowa w ramach programów finansowych z udziałem środków europejskich – 4 083,12 zł. w ramach projektu nr: DPT/BDG-II/POPT/115/15

„Stworzenie warunków do sprawnego wdrażania instrumentu Zintegrowanych Inwestycji Terytorialnych do Warszawskiego Obszaru Funkcjonalnego”

- Refundacja poniesionych środków zgodnie z umową nr RPMA.02.01.01-14-1836/15-00 o dofinansowanie Projektu „E-urząd – urząd przyjazny mieszkańcom” – 1 433 292,20 zł.
- Dotacja celowa na realizację zadań spisowych NSP 2021 Urząd Statystyczny – 36 427,25 zł.
- Wpływy z Urzędu Marszałkowskiego z tytułu pomocy finansowej udzielonej między jednostkami zgodnie z umową nr W/UMWM-UU/UM/OR/3223/2021 na remont posadzki w garażach i szatni Ochotniczej Straży Pożarnej w Skrzeszewie – 25 000,00 zł.
- Wpływy z Urzędu Marszałkowskiego z tytułu pomocy finansowej udzielonej między jednostkami zgodnie z umową nr W/UMWM-UU/UM/OR/3084/2021 na dofinansowanie zakupu nowego lekkiego samochodu ratownictwa technicznego z funkcją gaśniczą dla Ochotniczej Straży Pożarnej w Wieliszewie – 80 000,00 zł.
- Dotacja z Mazowieckiego Urzędu Wojewódzkiego w wysokości 16 728,86 zł. dotyczy zwrotu części wydatków bieżących wykonanych w roku 2019 z Funduszu Sołeckiego.
- Dotacja z Mazowieckiego Urzędu Wojewódzkiego w wysokości 1 550,28 zł. dotyczy zwrotu części wydatków inwestycyjnych wykonanych z Funduszu Sołeckiego.
- Wpłata środków finansowych z niewykorzystanych w terminie wydatków, które nie wygasają z upływem roku budżetowego wykonanie /dochody bieżące/- 41 190,00 zł.
- Wpłata środków finansowych z niewykorzystanych w terminie wydatków, które nie wygasają z upływem roku budżetowego wykonanie /dochody majątkowe/- 28 601,00 zł.
- Wpływ środków w projekcie „Laboratoria Przyszłości” realizowanego w Szkole Podstawowej nr 1 i nr 2 w Wieliszewie, Skrzeszewie, Łajski, Janówek, Olszewnicy Starej w terminie do 30.09.2022 r. zgodnie z wnioskami aplikacyjnymi skierowanymi do Urzędu Wojewódzkiego – 539 700,00 zł.
- Dotacja celowa w ramach programu finansowanego ze środków europejskich „Termomodernizacja” – 3 237 178,18 zł zgodnie z umową nr 40736/2021/U2/RPMA.04.02.00-14-5292/16.
- Dotacje celowe z budżetu Państwa otrzymano na kwotę 1 235 554,91 zł w tym: 80103 (oddziały przedszkolne w szkołach podstawowych) – 294 200,00 zł, rozdział 80104 (przedszkola) – 682 544,00 zł, rozdział 80120 (licea ogólnokształcące) – 84 182,14 zł, rozdział 80153 (dotacja na zakup podręczników) – 237 848,08 zł, rozdział 80195 (pozostała działalność) realizacja przedsięwzięcia „Poznaj Polskę” zgodnie z umową nr MEIN/2021/DPI/2126 organizacja wyjazdu do Gdańska dzieci i młodzieży ze Szkoły Podstawowej nr 1 w Wieliszewie – 20 652,29 zł.

- Środki w ramach konkursu „Rosnąca Odporność”, którego celem było osiągnięcie najwyższego poziomu zaszczepionych na COVID – 19 w gminie Wieliszew - 250 260,00 zł.
- Środki otrzymane na podstawie porozumienia z innymi gminami na przeprowadzenie kampanii informacyjno – edukacyjnej pn. „Twój piec - nasze Powietrze” – 42 600,00 zł.
- Dotacja nr 183/PZ/D/21 do umowy nr W/UMWM-UU/UM/PZ/1506/2021 Urząd Marszałkowski dot. zadania pn. „Twój Piec - nasze powietrze” – 50 000,00 zł. do realizacji przy współudziale siedmiu gmin; Dąbrówka, Jabłonna, Legionowo, Nieporęt, Serock, Radzymin, Wieliszew.
- Wpłata za punkt konsultacyjno-informacyjny zgodnie z porozumieniem nr 101/2019 Wojewódzkiego Funduszu Ochrony Środowiska i Gospodarki Wodnej – 9 000,00 zł.
- Dotacja nr 1161/PZ/D/21 do umowy nr W/UMWM-UU/UM/PZ/1555/2021 Urząd Marszałkowski dot. zadania pn. „Zagospodarowanie terenu zieleni w parku Niepodległości” – 49 999,00 zł.
- Dotacja z Urzędu Marszałkowskiego na podstawie umowy nr W/UMWM-UU/UM/RW/2536/2021 na zadanie pn. „Budowa oświetlenia ul. Leśny Jar w Olszewnicy Starej” w wysokości 8 000,00 zł.
- Dotacja celowa w ramach programów finansowanych z udziałem środków UE otrzymanych zgodnie z umową nr 01529-6935-UM0712540/19 od Województwa Mazowieckiego na realizację zadania pn. „Budowa placu zabaw na skwerze Olszewnica Stara” – 31 751,00 zł.
- Dotacja z tytułu pomocy finansowej udzielonej z Urzędu Marszałkowskiego zgodnie z umową nr W/UMWM-UU-UM/RW/2534/2021 na zadanie pn. Odnowa i rozbudowa placu zabaw w Olszewnicy Nowej – 9 901,50 zł. oraz dotacja nr W/UMWM-UU-UM/RW/2535/2021 na zadanie „Utworzenie miejsca aktywności fizycznej na świeżym powietrzu w miejscowości Góra” – 10 000,00 zł.
- Wpływ środków z Urzędu Marszałkowskiego w związku z udzieloną pomocą finansową na dofinansowanie zadania „Budowa boiska sportowego w Wieliszewie” zgodnie z umową nr W/UMWM-UU/UM/ES-3404/2020/D/21 – 100 000,00 zł.

Dochody w przeliczeniu na 1 mieszkańca wynosiły **8 047,82 zł**, natomiast wydatki w przeliczeniu na 1 mieszkańca wynosiły **7 813,74 zł**.

W Gminie Wieliszew /powiecie Legionowskim /województwie Mazowieckim realizowane były następujące projekty ze środków zewnętrznych:

- e-urząd – urząd przyjazny mieszkańcom.
- Erasmus + w SP Wieliszew 2 – rozwój edukacji.
- Erasmus + w SP Wieliszew 1 – rozwój edukacji.
- Zagospodarowanie i wyposażenie miejsc użyteczności publicznej w miejscowości Góra (dostawa i montaż siłowni plenerowej).
- Odnowa i rozbudowa placu zabaw w Olszewnicy Nowej.
- Budowa oświetlenia przy ul. Leśny Jar w Olszewnicy Starej.
- Termomodernizacja budynków użyteczności publicznej w Gminie Wieliszew.
- E-urząd – urząd przyjazny mieszkańcom.
- Kampania, informacyjno-edukacyjna dla mieszkańców Gminy Wieliszew pod nazwą: „Twój piec - nasze powietrze”.
- Zakup i montaż urządzeń siłowni plenerowej na terenie rekreacyjno – sportowym przy ul. Kościelnej w Wieliszewie.
- Zakup nowego lekkiego samochodu ratownictwa technicznego z funkcją gaśniczą dla OSP Wieliszew.
- Prace remontowe w OSP Skrzyszew, w pomieszczeniach garaży dla pojazdów ratowniczo-gaśniczych oraz szatni bojowej i wykonanie posadzki.
- Laboratoria Przyszłości.
- Stworzenie warunków dla sprawnego wdrożenia instrument Zintegrowanych Inwestycji Terytorialnych dla Warszawskiego Obszaru Funkcjonalnego.
- Gratka dla trzylatka.
- Zagospodarowanie terenu zieleni w Parku Niepodległości.

Fundusz sołecki

W ramach funduszu sołeckiego, wyodrębnionego w gminie, zrealizowano wydatki na łączną kwotę **492 135,06** zł.

Wydatki

Wydatki promocyjne

Na promocję Gminy Wieliszew oraz organizację wydarzeń kulturalnych w 2021 r. wydano 189 242,79 zł, z których sfinansowane zostały następujące działania:

- skład i korekta Gazety Wieliszewskiej;
- Wieliszewski Crossing, Ultramaraton Powstańca;
- animatorzy dla dzieci w czasie Wieliszewskiego Crossingu 2021 r.

Zakup materiałów i wyposażenia – 7 399,95 zł, w tym:

- gadżety promocyjne gminy.

Zakup środków żywności – 2 796,20 zł.

Zakup usług pozostałych – 125 701,98 zł, w tym:

- druk Gazety Wieliszewskiej;
- wykonanie i wyklejanie billboardów;
- wydruk i przygotowanie innych materiałów promocyjnych: gadżety gminne, materiały drukowane, foldery, ulotki;
- opracowanie i montaż filmów promujących Gminę Wieliszew;
- inne wydatki na imprezy promocyjne organizowane na terenie gminy Wieliszew, przygotowanie materiałów archiwalnych i odbitki zdjęć na potrzeby promocji gminy, publikowanie ogłoszeń w prasie lokalnej.

Na organizację wydarzeń kulturalnych w 2021 r wydano 271 610,23 zł, z których przeznaczono na:

Realizacja wynagrodzeń z tyt. umów o dzieło i umów zlecenie – 6 485,00 zł. w tym:

- obsługa konferansjerska,
- autorska aranżacja scenariusza oraz prowadzenie grupy teatralnej seniorów.

Zakup materiałów i wyposażenia – 11 874,93 zł. w tym:

- zakup materiałów edukacyjnych potrzebnych podczas wieczornych warsztatów w Wieliszewie;
- zakup książki pamiątkowej na 100-lecie OSP Wieliszew;
- zakup materiałów niezbędnych do organizacji stoisk podczas Świąta Gminy Wieliszew;

Zakup środków żywności – 942,88 zł.

Zakup usług pozostałych – 240 383,18 zł. w tym:

- obsługa fotograficzna imprez gminnych odbywających się na terenie Gminy Wieliszew;
- usługi cateringowe w trakcie pikniku w dn. 13.06.2021 r.;
- zorganizowanie autorskiego koncertu związanego z obchodami Powstania Warszawskiego podczas imprezy Wieczór Wieliszewski;
- występ młodzieżowej orkiestry dętej „Con Grazia” podczas uroczystości obchodów 100-lecia OSP Wieliszew;
- koszty usług podczas związanych z organizacją imprezy plenerowej Święto Gminy Wieliszew w dn. 12.09.2021 r.;
- przygotowanie plakatów oraz 300 szt. balonów biało-czerwonych na obchody Święta Niepodległości w Gminie Wieliszew.

Spłata zadłużenia

Do dnia 31 grudnia 2021 r. spłacono odsetki od kredytów i pożyczek oraz emisji obligacji komunalnych w wysokości 472 498,97 zł.

Spłacono raty kredytów i pożyczek oraz obligacje w wysokości 4 225 922,46 zł, w tym:

Kredyty – 431 123,00 zł;

Raty pożyczek – 294 799,46 zł.

Umorzenie obligacji wyemitowanych w roku 2013 – 3 500 000,00 zł.

Łączne zadłużenie na dzień 31 grudnia 2021 r. wynosi – 40 363 955,68 zł.

Harmonogram spłat i obsługi zadłużenia Gminy Wieliszew na dzień 31 grudnia 2021 rok przedstawia poniższa tabela:

Lp.	Nazwa podmiotu	Waluta zadłużenia	Kwoty zaangażowań prezentowane są w tys. PLN wg stanu na dzień 31.12.2021 r.			
			Typ długu (kredyt, wykup wierzytelności, obligacje, pożyczka)	Data zawarcia umowy	Kwota pozostałego zadłużenia (pozabilans)	Data całkowitej spłaty
1	BOŚ	PLN	Kredyt	04.09.2012	114 195,11 zł	25.07.2022
2	BOŚ	PLN	Kredyt	29.12.2015	656 161,44 zł	31.12.2024
3	WFOŚ	PLN	pożyczka	08.09.2017	593 599,13 zł	30.09.2026

4	NORDEA BANK	PLN	emisja obligacji	20.12.2013	1 000 000,00 zł	30.12.2022
5	PKO BP S.A.	PLN	emisja obligacji	08.07.2015	4 000 000,00 zł	31.12.2027
6	PKO BP S.A.	PLN	emisja obligacji	13.12.2017	3 100 000,00 zł	31.12.2027
7	PKO BP S.A.	PLN	emisja obligacji	19.10.2018	4 500 000,00 zł	28.12.2029
8	Dom Maklerski BPS S.A.	PLN	emisja obligacji	10.12.2019	5 200 000,00 zł	20.12.2029
9	PKO BP S.A.	PLN	emisja obligacji	21.09.2020	7 200 000,00 zł	25.11.2030
10	Dom Maklerski BPS S.A.	PLN	emisja obligacji	14.12.2020	5 000 000,00 zł	29.12.2034
11	Dom Maklerski BPS S.A.	PLN	emisja obligacji	22.11.2021	9 000 000,00 zł	31.12.2035
RAZEM:					40 363 955,68 zł	

Tabela 7 | Harmonogram spłat i obsługi zadłużenia Gminy Wieliszew

Wskaźnik planowanej łącznej spłaty zobowiązań, o której mowa w art. 243 ust. 1 ustawy o finansach publicznych do dochodów (kolumna 8.1) w roku 2021 r. wynosi 5,56 % i nie przekracza dopuszczalnego wskaźnika spłaty zobowiązań określonego w art. 243 ustawy o finansach publicznych, obliczonego w oparciu o plan 3 kwartału roku poprzedzającego pierwszy rok prognozy (wskaźnik ustalony o średnią arytmetyczną z poprzednich lat) (kolumna 8.3), który wynosi 14,55 %.

INWESTYCJE

W 2021 roku Gmina Wieliszew zrealizowała 40 zadań inwestycyjnych na łączną kwotę **15 374 385,27** złotych.

Infrastruktura Wodno-Kanalizacyjna

Zadania w zakresie dostarczania wody realizowane są przez gminną spółkę TBS Wieliszew. Spółka ta zarządza również oczyszczalnią ścieków w Janówku Pierwszym oraz siecią kanalizacji sanitarnej odprowadzającej ścieki z miejscowości Krubin, Janówek Pierwszy i Góra. Dodatkowo ścieki z terenu miejscowości Łajski, Komornica, Wieliszew oraz Michałów Reginów odprowadzane są do oczyszczalni ścieków w Orzechowie administrowanej przez MPWiK w Warszawie.



Fotografia 13 | Stacja uzdatniania wody w Wieliszewie

Inwestorem w zakresie budowy sieci wodociągowej i kanalizacyjnej jest Gmina Wieliszew. Po wybudowaniu sieci jest ona przekazywana Umową dzierżawy do operatora TBS Wieliszew (wodociągi gminne i kanalizacja w zachodniej części gminy) lub MPWiK Warszawa (kanalizacja w miejscowości Łajski, Komornica, Wieliszew oraz Michałów Reginów).

W 2021 roku zakończyła się budowa zbiornika wody czystej wraz z instalacjami wewnętrznymi i zewnętrznymi, instalacjami międzyobiektowymi o pojemności 909 m³. Inwestycja obejmowała wymianę złóż filtracyjnych w istniejących zbiornikach, zakup i montaż agregatu prądotwórczego zewnętrznego, remont komory wodomierzowej wraz z orurowaniem i oprzyrządowaniem. Całkowity koszt inwestycji wynosi 1 396 468,19 zł.

Wykonana została analiza potrzeb i projekt przebudowy kanalizacji sanitarnej na obszarze otoczenia Urzędu Gminy Wieliszew (ul. Modlińska, Al. Solidarności) w ramach budowy kanalizacji sanitarnej wraz z przepompownią. Koszt inwestycji: 2 171 948,17 zł.

W 2021 roku zakończyła się budowa kanalizacji w miejscowościach Góra - Janówek Pierwszy ul. Dworcowa, Poprzeczna, Warszawska. Koszt inwestycji 3 179 616,16 zł.

Infrastruktura drogowa

W 2021 roku rozpoczęła się budowa chodnika ul. Długa i Wiejska w Olszewnicy Starej – budowa chodnika w ulicy Wiejskiej i ulicy Długiej w Olszewnicy Starej i Olszewnicy Nowej, całkowity koszt inwestycji wynosi 1 396 468,19 zł.

Gmina przystąpiła do przebudowy drogi gminnej nr 180524W - ulicy Polnej w Wieliszewie od drogi powiatowej nr 1818W - ulicy Kościelnej do drogi gminnej – ulicy Miłej z odwodnieniem i oświetleniem drogowym wraz z przebudową skrzyżowania gdzie powstanie rondo, całkowity koszt inwestycji wynosi 5 283 107,78 zł.

Oświetlenie

Część I. Montaż punktów świetlnych na słupach PGE RE Legionowo.

- Łajski, ulica Nowodworska – montaż 24 punktów świetlnych na słupach PGE RE Legionowo.
- Góra, ulica Dworcowa – montaż 5 punktów świetlnych na słupach PGE RE Legionowo.

Część II. Budowa kablowej sieci 0,4 kV oświetlenia drogowego wraz ze słupami według opracowanej dokumentacji projektowej na podstawie zgłoszeń lub decyzji pozwolenia na budowę.

- Góra, ulica Dworcowa – montaż 5 punktów świetlnych na słupach PGE RE Legionowo.

- Komornica, ulica Łąkowa – budowa odcinka linii kablowej oświetlenia drogowego o długości 101 m oraz z 2 fundamentami oraz montaż 1 słupa oświetleniowego wraz z oprawą oświetleniową.
- Wieliszew ulica: Żytnia - budowa odcinka linii kablowej oświetlenia drogowego o długości 245 m wraz z montażem 8 słupów oświetleniowych wraz z oprawami oświetleniowymi.
- Sikory ulica: Główna – montaż 1 słupa oświetleniowego wraz z oprawą oświetleniową.
- Olszewnica Stara ulica: Leśny Jar – montaż 3 punktów świetlnych wraz z oprawami oświetleniowymi.
- Skrzyszew – montaż 2 wolnostojących lamp hybrydowych typu SOLAR z oprawami oświetleniowymi.

Obiekty kubaturowe

Zakończona została budowa hali sportowej przeznaczona na potrzeby Szkoły Podstawowej w Łajskach. Obiekt posiada profesjonalne zaplecze sportowe, socjalne oraz nowe zaplecze szatniowe dla potrzeb całego kompleksu szkolnego. Wymiary areny to 16m x 32m, koszt inwestycji: 7 313 645,90 zł.

Prowadzona była rozbudowa Szkoły Podstawowej w Janówku Pierwszym przy ulicy Dworcowej. Obiekt mieści 8 sal lekcyjnych na piętrze oraz czterooddziałowe przedszkole na parterze. Łączna powierzchnia budynku to 7 996 m³. Koszt inwestycji: 8 509 932,08 zł.



Fotografia 14 | Hala sportowa w Łajskach

Pozostałe

W 2021 r. Gmina zrealizowała następujące zadania z zakresu budowy boisk i placów zabaw: budowa boiska trawiastego oraz boiska poliuretanowego wraz z infrastrukturą towarzyszącą przy SP2 w Wieliszewie, koszt inwestycji: 1 599 296,95 zł; budowa placu zabaw przy Przedszkolu w Janówku Pierwszym, koszt inwestycji: 329 763,00 zł oraz budowę placu zabaw przy Przedszkolu w Skrzyszewie, koszt inwestycji: 206 148,00 zł.



Fotografia 15 | Boisko sportowe przy Szkole Podstawowej nr 2 w Wieliszewie

Inwestycje współfinansowane

Gmina Wieliszew w każdym roku stara się pozyskać jak najwięcej środków ze źródeł zewnętrznych na cele inwestycyjne w gminie oraz działania pozwalające na polepszenie jakości życia mieszkańców.

Nazwa działania	Kwota dofinansowania	Koszt całkowity działania	Wkład własny
Zagospodarowanie i wyposażenie miejsc użyteczności publicznej w miejscowości Góra (dostawa i montaż siłowni plenerowej)	10 000,00	22 017,00	12 017,00
Odnowa i rozbudowa placu zabaw w Olszewnicy Nowej	9 901,50	19 803,00	9 901,50
Budowa oświetlenia przy ul. Leśny Jar w Olszewnicy Starej	8 000,00	16 000,00	8 000,00
Termomodernizacja	3 237 178,18	5 863 818,10	2 626 639,92
E-urząd	2 386 590,72	2 726 666,84	340 076,12
Przeprowadzenie kampanii informacyjno-edukacyjnej dla mieszkańców Gminy Wieliszew pod nazwą „Twój piec - nasze powietrze”	49 999,00	99 999,00	50 000,00
Zakup i montaż urządzeń siłowni plenerowej na terenie rekreacyjno – sportowym przy ul. Kościelnej w Wieliszewie	22 500,00	31 940,08	9 440,08
Zakup nowego lekkiego samochodu ratownictwa technicznego z funkcją gaśniczą dla OSP Wieliszew	80 000,00	175 000,00	95 000,00
Prace remontowe w OSP Skrzyszew, w pomieszczeniach garaży dla pojazdów ratowniczo-gaśniczych oraz szatni bojowej i wykonanie posadzki	25 000,00	25 000,00	0,00
Laboratoria Przyszłości	323 820,00	323 850,00	0,00

Tabela 8 | Współfinansowane projekty Gminy Wieliszew

W 2021 roku zrealizowano 40 zadań inwestycyjnych na łączną kwotę 15 374 385,27 zł:

Lp	Nazwa zadania	Okres realizacji		Wydatki na inwestycje 2021
1	Przejmowanie infrastruktury kanalizacyjnej na terenie Gminy Wieliszew - odprowadzanie ścieków	2015	2022	25 800,00
2	Przejmowanie infrastruktury wodociągowej na terenie Gminy Wieliszew - zaopatrzenie w wodę	2015	2021	299 300,00
3	Rozbudowa SUW w Wieliszewie - zaopatrzenie w wodę	2013	2021	449 840,00
4	Zasilenie gminy w wodę - koncepcja budowy magistrali wodociągowej łączącej ujęcie wody w Janówku Pierwszym i Wieliszewie oraz wodociągowanie Gminy Wieliszew - projektowanie i realizacja	2013	2023	1 831,24
5	Projekt chodnika wraz z oświetleniem przy ul. Szkolnej w Skrzyszewie - rejon ul. Wiosennej i Rodzinnej w Kałuszynie - rejon ul. Wiosennej i Rodzinnej	2018	2023	15 399,99
6	Budowa chodnika ul. Długa i Wiejska w Olszewnicy Starej - poprawa bezpieczeństwa	2018	2022	418 010,00
7	Rozbudowa Szkoły Podstawowej w Janówku Pierwszym - rozwój edukacji	2012	2021	4 426 081,50
8	Budowa bazy sportowej przy SP w Łajskach - rozwój edukacji	2016	2021	5 356 523,89
9	Budowa boiska przy SP2 w Wieliszewie - rozwój bazy sportowej	2016	2021	1 119 665,95
10	Budowa przedszkola w Michałowie Reginowie - rozwój edukacji	2017	2021	20 000,00
11	Budowa oświetlenia ul. Uroczą w Michałowie Reginowie - projekt i budowa	2020	2022	14 452,50
12	Budowa oświetlenia ul. Czerwienna w Krubinie - projekt i budowa	2020	2022	5 227,50

13	Projekt budowy drogi gminnej - ulica bez nazwy na odcinku od dz nr ew. 41/1 do granicy gminy w kierunku północnym - Rybaki	2020	2021	65 601,61
14	Położenie kostki brukowej na dalszej części ul. Ogrodowej	2021	2022	38 086,80
15	Fundusz sołecki Olszewnica Stara Budowa oświetlenia ul. Leśny Jar Olszewnica Stara	2021		24 950,00
16	Fundusz sołecki Komornica: Projekt oświetlenia, wykonanie ul. Łąkowa	2021		13 269,84
17	Fundusz sołecki Komornica: Oświetlenie ul. Wspólnej od nr 33 do 33H Komornica	2021		6 150,00
18	Fundusz sołecki Skrzyszew Zagospodarowanie przestrzeni publicznej - lampy solarne	2021		25 830,00
19	Fundusz sołecki Michałów-Reginów Projekt oświetlenia ul. Warszawskiej nr 79/81 odcinek do torów	2021		6 765,00
20	Fundusz sołecki Łajski Przebudowa oświetlenia ul. Nowodworskiej w Łajskach	2021		37 453,50
21	Fundusz sołecki Kałuszyn: Zagospodarowanie placu zabaw przy ul. Mickiewicza	2021		29 864,40
22	Fundusz sołecki Olszewnica Nowa Zakup zestawu zabawowego i karuzeli na plac zabaw	2021		19 803,00
23	Fundusz Sołecki Michałów-Reginów Montaż wiaty śmietnikowej	2021		17 220,00
24	Fundusz Sołecki Topolina Zakup kontenera magazynowego	2021		16 175,01
25	Fundusz Sołecki Góra Zagospodarowanie wyposażenie miejsc użyteczności publicznej	2021		22 017,00
26	Fundusz Sołecki Krubin Projekt oświetlenia ciągu pieszo- jezdnego ul. Nowodworskiej	2021		11 931,00
27	Fundusz Sołecki Topolina oświetlenie Jeziora Ławeczno	2021		5 000,00
28	Fundusz Sołecki Skrzyszew Zagospodarowanie przestrzeni publicznej	2021		49 938,00

29	Fundusz Sołecki Góra Zagospodarowanie przestrzeni publicznej	2021		10 291,26
30	Projekt Centrum Społeczno-Kulturalnego w Wieliszewie - miejsca spotkań mieszkańców	2021	2023	30 750,00
31	Analiza potrzeb i projekt przebudowy kanalizacji sanitarnej na obszarze otoczenia Urzędu Gminy Wieliszew (ul. Modlińska, Al. Solidarności)	2015	2024	501 555,87
32	Zakup wiaty rowerowej przy SP2 w Wieliszewie i SP 1 w Wieliszewie	2021		33 087,00
33	Budowa kanalizacji ul. Dworcowa, Poprzeczna, Warszawska w m. Góra odprowadzanie ścieków	2013	2021	1 952 638,73
34	Rozbudowa drogi wojewódzkiej nr 631 na odcinku od km ok 8+700 do km 10+090 na terenie gminy Wieliszew	2021	2022	12 200,00
35	Rozbudowa Szkoły Podstawowej i Przedszkola w Skrzyszewie - rozwój edukacji	2021		206 148,00
36	Projekt przebudowy skrzyżowania dróg gminnych Al. Solidarności i ul. Polnej z drogą powiatową nr 1818W w Wieliszewie na płaskie rondo przejazdowe wraz z odwodnieniem i oświetleniem drogowym- poprawa bezpieczeństwa	2021	2022	13 623,48
37	Budowa skateparku w Wieliszewie	2021	2023	6 137,70
38	Budowa oświetlenia ul. Żytnia w Wieliszewie	2021	2022	41 957,00
39	Budowa oświetlenia ul. Główna w Kępie Kikolskiej	2021		4 420,20
40	Wieliszewskie centrum integracji społecznej - przedszkole, infrastruktura sportowa i ośrodek zdrowia	2013	2025	19 388,30

Tabela 9 | Zadania inwestycyjne

EDUKACJA

Wykaz placówek edukacyjnych

W Gminie Wieliszew funkcjonuje dwanaście jednostek oświatowych prowadzonych przez gminę: pięć przedszkoli, sześć szkół podstawowych i liceum ogólnokształcące, zgodnie z poniższą tabelą:

Nazwa szkoły / placówki	Miejscowość	ulica
SZKOŁA PODSTAWOWA NR 1 IM. TADEUSZA KOŚCIUSZKI W WIELISZEWIE	Wieliszew	ul. Modlińska 60
SZKOŁA PODSTAWOWA IM. BRONISŁAWA SOKOŁA W OLSZEWNICY STAREJ	Olszewnica Stara	ul. Warszawska 40
SZKOŁA PODSTAWOWA IM. JÓZEFA WYBICKIEGO W JANÓWKU	Janówek Pierwszy	ul. Dworcowa 5
PRZEDSZKOLE SAMORZĄDOWE NR 6 W JANÓWKU	Janówek Pierwszy	ul. Dworcowa 1
PRZEDSZKOLE SAMORZĄDOWE NR 1 W WIELISZEWIE	Wieliszew	ul. Krzysztofa Kamila Baczyńskiego 1
PRZEDSZKOLE SAMORZĄDOWE NR 2 WIELISZEWIE	Wieliszew	ul. 600-lecia 32
PRZEDSZKOLE SAMORZĄDOWE NR 3 W ŁAJSKACH	Łajski	ul. Kościelna 63
SZKOŁA PODSTAWOWA IM. KORNELA MAKUSZYŃSKIEGO W SKRZESZEWIE	Skrzeszew	ul. Szkolna 10
ZESPÓŁ SZKÓŁ W WIELISZEWIE	Komornica	ul. Nasielska 7
LICEUM OGÓLNOKSZTAŁCĄCE W KOMORNICY	Komornica	ul. Nasielska 7
TECHNIKUM W KOMORNICY	Komornica	ul. Nasielska 7
BRANŻOWA SZKOŁA I STOPNIA W KOMORNICY	Komornica	ul. Nasielska 7
SZKOŁA PODSTAWOWA IM. STANISŁAWA MONIUSZKI W ŁAJSKACH	Łajski	ul. Kościelna 63
SZKOŁA PODSTAWOWA NR 2 IM. JANA PAWŁA II W WIELISZEWIE	Wieliszew	ul. Kościelna 27
PRZEDSZKOLE SAMORZĄDOWE W SKRZESZEWIE	Skrzeszew	ul. Szkolna 10a

Tabela 10 | Adresy placówek oświatowych prowadzonych przez Gminę Wieliszew w 2021 roku

Liceum Ogólnokształcące funkcjonuje w zespole szkół z technikum i branżową szkołą I stopnia (brak aktywnych oddziałów w szkołach kształcących w zawodzie).

Ponadto, funkcjonują trzy przedszkola niepubliczne oraz formy opieki nad dziećmi do lat 3: trzy żłobki, jeden klub dziecięcy i dwóch opiekunów dziennych.

Do szkół i przedszkoli prowadzonych przez Gminę Wieliszew uczęszczało 3000 dzieci i młodzieży (wzrost o 273 r/r) w 144 oddziałach (wzrost o 13 r/r):

Nazwa szkoły / placówki	Ogólnodostępne 2021	
	uczniowie	oddziały
SZKOŁA PODSTAWOWA NR 1 IM. TADEUSZA KOŚCIUSZKI W WIELISZEWIE	389	21
SZKOŁA PODSTAWOWA IM. BRONISŁAWA SOKOŁA W OLSZEWNICY STAREJ	161	8
SZKOŁA PODSTAWOWA IM. JÓZEFA WYBICKIEGO W JANÓWKU	191	11
PRZEDSZKOLE SAMORZĄDOWE NR 6 W JANÓWKU	74	4
PRZEDSZKOLE SAMORZĄDOWE NR 1 W WIELISZEWIE	147	6
PRZEDSZKOLE SAMORZĄDOWE NR 2 W WIELISZEWIE	55	3
PRZEDSZKOLE SAMORZĄDOWE NR 3 W ŁAJSKACH	147	6
SZKOŁA PODSTAWOWA IM. KORNELA MAKUSZYŃSKIEGO W SKRZESZEWIE	382	19
LICEUM OGÓLNOKSZTAŁCĄCE W KOMORNICY	342	13
SZKOŁA PODSTAWOWA IM. STANISŁAWA MONIUSZKI W ŁAJSKACH	512	26
SZKOŁA PODSTAWOWA NR 2 IM. JANA PAWŁA II W WIELISZEWIE	394	18
PRZEDSZKOLE SAMORZĄDOWE W SKRZESZEWIE	206	9
razem	3 000	144

Tabela 11 | Liczba dzieci korzystających w poszczególnych placówkach w 2021 roku

Z wychowania przedszkolnego korzystało 927 wychowanków (wzrost o 108 r/r) w 41 oddziałach (wzrost o 3 r/r), w tym 13 oddziałach przedszkolnych zlokalizowanych w szkołach podstawowych. Oddziały przedszkolne funkcjonowały w pięciu szkołach podstawowych.

Nazwa szkoły / placówki	wychowanie przedszkolne - liczba wychowanków	wychowanie przedszkolne - liczba oddziałów
SZKOŁA PODSTAWOWA NR 1 IM. TADEUSZA KOŚCIUSZKI W WIELISZEWIE	49	2
SZKOŁA PODSTAWOWA IM. BRONISŁAWA SOKOŁA W OLSZEWNICY STAREJ	97	4
SZKOŁA PODSTAWOWA IM. JÓZEFA WYBICKIEGO W JANÓWKU	25	1
PRZEDSZKOLE SAMORZĄDOWE NR 6 W JANÓWKU	74	4
PRZEDSZKOLE SAMORZĄDOWE NR 1 W WIELISZEWIE	147	6
PRZEDSZKOLE SAMORZĄDOWE NR 2 WIELISZEWIE	55	3
PRZEDSZKOLE SAMORZĄDOWE NR 3 W ŁAJSKACH	147	6
SZKOŁA PODSTAWOWA IM. KORNELA MAKUSZYŃSKIEGO W SKRZESZEWIE	0	0
SZKOŁA PODSTAWOWA IM. STANISŁAWA MONIUSZKI W ŁAJSKACH	0	0
SZKOŁA PODSTAWOWA NR 2 IM. JANA PAWŁA II W WIELISZEWIE	52	3
PRZEDSZKOLE SAMORZĄDOWE W SKRZESZEWIE	75	3
razem	927	41

Tabela 12 | Liczba dzieci korzystających z wychowania przedszkolnego w poszczególnych placówkach w 2021 roku

Do szkół i przedszkoli prowadzonych przez Gminę Wieliszew uczęszczają wychowankowie i uczniowie posiadający orzeczenia o potrzebie kształcenia specjalnego. W 2021 roku kształceniem specjalnym w jednostkach samorządowych objętych było 118 dzieci i młodzieży (wzrost o 20 r/r), w tym 14 wychowanków przedszkoli i oddziałów przedszkolnych (constans r/r):

Nazwa szkoły / placówki	Liczba orzeczeń ogółem	Liczba orzeczeń w oddziałach przedszkolnych
SZKOŁA PODSTAWOWA NR 1 IM. TADEUSZA KOŚCIUSZKI W WIELISZEWIE	27	1
SZKOŁA PODSTAWOWA IM. BRONISŁAWA SOKOŁA W OLSZEWNICY STAREJ	1	0
SZKOŁA PODSTAWOWA IM. JÓZEFA WYBICKIEGO W JANÓWKU	11	2
PRZEDSZKOLE SAMORZĄDOWE NR 6 W JANÓWKU	0	0
PRZEDSZKOLE SAMORZĄDOWE NR 1 W WIELISZEWIE	1	1
PRZEDSZKOLE SAMORZĄDOWE NR 2 W WIELISZEWIE	0	0
PRZEDSZKOLE SAMORZĄDOWE NR 3	3	3
SZKOŁA PODSTAWOWA IM. KORNELA MAKUSZYŃSKIEGO	8	0
LICEUM OGÓLNOKSZTAŁCĄCE W KOMORNICY	4	0
SZKOŁA PODSTAWOWA IM. STANISŁAWA MONIUSZKI	54	4
SZKOŁA PODSTAWOWA NR 2 IM. JANA PAWŁA II	7	1
PRZEDSZKOLE SAMORZĄDOWE W SKRZESZEWIE	2	2
razem	118	14

Tabela 13 | Liczba dzieci posiadających orzeczenia o potrzebie kształcenia specjalnego w poszczególnych placówkach w 2021 roku

W jednostkach systemu oświaty prowadzonych przez Gminę Wieliszew zatrudnionych było 406 nauczycieli (wzrost o 36 r/r) w łącznym wymiarze 356,71 etatów (wzrost o 38,25 r/r):

Nazwa szkoły / placówki	Liczba nauczycieli	Liczba etatów (bez godzin ponadwymiarowych)
SZKOŁA PODSTAWOWA NR 1 IM. TADEUSZA KOŚCIUSZKI W WIELISZEWIE	53	47,83
SZKOŁA PODSTAWOWA IM. BRONISŁAWA SOKOŁA W OLSZEWNICY STAREJ	23	18,89
SZKOŁA PODSTAWOWA IM. JÓZEFA WYBICKIEGO W JANÓWKU	26	21,92
PRZEDSZKOLE SAMORZĄDOWE NR 6 W JANÓWKU	10	8,06
PRZEDSZKOLE SAMORZĄDOWE NR 1 W WIELISZEWIE	16	15,5
PRZEDSZKOLE SAMORZĄDOWE NR 2 W WIELISZEWIE	13	8,72
PRZEDSZKOLE SAMORZĄDOWE NR 3 W ŁAJSKACH	15	14
SZKOŁA PODSTAWOWA IM. KORNELA MAKUSZYŃSKIEGO W SKRZESZEWIE	44	40,3
ZESPÓŁ SZKÓŁ W WIELISZEWIE	46	39,24
SZKOŁA PODSTAWOWA IM. STANISŁAWA MONIUSZKI W ŁAJSKACH	93	82,33
SZKOŁA PODSTAWOWA NR 2 IM. JANA PAWŁA II W WIELISZEWIE	43	37,14
PRZEDSZKOLE SAMORZĄDOWE W SKRZESZEWIE	24	22,78
razem	406	356,71

Tabela 14 | Nauczyciele w Gminie Wieliszew

W 2021 roku wydatki gminy na oświatę wyniosły ogółem 41 040 458,86 zł, z czego 24 016 977,00 zł (58,52 %) pokryte zostało z subwencji oświatowej, przekazanej z budżetu Państwa.

Wychowankowie przedszkoli i oddziałów przedszkolnych w szkołach podstawowych Gminy Wieliszew brali udział w licznych wydarzeniach, m.in. konkursach, np. „Kapelusz Pani Jesieni”, „Zaczarowane Świąta”, „Ekologiczna Marzanna”, ogólnopolskim konkursie „Uśmiech otwiera wszystkie serca” organizowanym przez Przedszkole nr 5 w Sokółce; akcjach charytatywnych, np. „trzymaj z Patrykiem” – ekopiknik charytatywny zorganizowany na rzecz mieszkańca Gminy Wieliszew, Wielka Orkiestra Świątecznej Pomocy; projektach edukacyjnych i kulturalnych, np. „Piękna Nasza Polska Cała”,

„Partycypia” – współpraca z przedszkolami z Grecji, Portugalii oraz Belgii w ramach programu Erasmus+, „Dwujęzyczne Dzieci”.

Uczniowie szkół podstawowych i ponadpodstawowych Gminy odnosili w 2021 roku sukcesy na szczeblu powiatowym, wojewódzkim i ogólnopolskim, m.in. I miejsce w powiatowych zawodach w piłkę nożną (SP2 Wieliszew), „Gminny i Powiatowy Turniej Szachowy” – dwoje uczniów zostało mistrzami gminy i powiatu (SP Skrzyszew), III miejsce w ogólnopolskim konkursie na książkę przedstawiająca szkołę „Moja Alma Mater” (SP Skrzyszew), I miejsce w XIX Międzynarodowym Konkursie Poetyckim i Literackim im. ks. kan. Józefa Jamroza „O autentyczną wiarę” i „O ludzkie serce człowieka” (SP Skrzyszew), I miejsce w Piłce Ręcznej Chłopców – kategoria Dzieci Szkół Podstawowych w Mazowieckich Igrzyskach młodzieży szkolnej na szczeblu powiatowym (SP Skrzyszew), I miejsce w Ogólnopolskim Konkursie Plastycznym „Moja Magiczna Bombka” (SP Olszewnica).

Uczniowie z Liceum Ogólnokształcącego w Komornicy zajmowali czołowe miejsca w zawodach i konkursach na przykład: III miejsce w Ogólnopolskim konkursie fotograficzno-historycznym „Nieznane miejsca pamięci w mojej okolicy” (ZS Wieliszew), I miejsce sztafety dziewcząt na szczeblu powiatowym oraz między powiatowym w biegach przełajowych, II miejsce w Powiatowych zawodach w szachach. Uczeń Szkoły Podstawowej im. Stanisława Moniuszki w Łajskach został stypendystą Mazowieckiego programu stypendialnego dla uczniów szczególnie uzdolnionych w roku szkolnym 2020/2021.

Uczniowie i uczennice ze Szkoły Podstawowej im. Stanisława Moniuszki w Łajskach brali udział w projekcie Polskiej Akcji Humanitarnej pod nazwą „Godziny wychowawcze ze światem”. Szkoła Podstawowa nr 2 im. Jana Pawła II w Wieliszewie kontynuuje udział w projekcie SITE (School In Territorial Environment) programu Erasmus+ – współpraca z czterema szkołami zlokalizowanymi na Cyprze, we Włoszech, w Czechach i w Portugalii (2019-2022). W Szkole Podstawowej nr 1 im. Tadeusza Kościuszki w Wieliszewie nadal trwa program Erasmus+ w ramach projektu „Szkoła bez przemocy – antibullying school”. Dzieci ze szkoły wzięły również udział m.in. we współpracy z e-twinning (Dzień Kropki), w Ogólnopolskim Projekcie Edukacyjnym „Z kulturą mi do twarzy”, a także obchodziły Międzynarodowy Dzień Praw Dziecka z UNICEF 2021.

Uczniowie wieliszewskich szkół uczestniczą w kilku międzynarodowych projektach, m.in.: „School In Territorial Environment” oraz „Szkoła bez przemocy – antibullying school”.

W najbliższych latach przed Gminą stoją dwa zasadnicze wyzwania w obszarze oświaty:

- Zapewnienie odpowiedniej liczby miejsc w przedszkolach i szkołach podstawowych dla szybko rosnącej liczby dzieci i młodzieży.

■ Podniesienie poziomu nauczania w szkołach Gminy Wieliszew.

Według stanu na 30 września 2021 roku do gminnych jednostek oświatowych uczęszczało 3000 dzieci i młodzieży; według stanu na 30 września roku poprzedzającego liczba ta wyniosła 2727. Oznacza to wzrost o 273 uczniów r/r. W 2020 roku wzrost r/r wyniósł 179 uczniów. Dynamiczny wzrost liczby mieszkańców Gminy, a tym samym wzrost liczby dzieci, którym Gmina zobowiązana jest zapewnić miejsce realizacji wychowania przedszkolnego, rocznego obowiązkowego wychowania przedszkolnego i obowiązku szkolnego, wymaga inwestycji w rozwój bazy oświatowej.

Wyniki egzaminu ósmoklasisty są niższe niż średnia szkół zlokalizowanych na terenie powiatu legionowskiego (w 2021 roku: język polski – 62% w gminie, 66% w powiecie; matematyka – 46% w gminie, 53% w powiecie; język angielski – 70% w gminie, 75% w powiecie).

Wyniki egzaminu maturalnego z języka polskiego, matematyki i języka angielskiego są znacznie poniżej średniej szkół zlokalizowanych na terenie powiatu legionowskiego (w 2021 roku: język polski poziom podstawowy – gmina 34%, powiat 55%, matematyka podstawowa – gmina 30%, powiat – 54%; język angielski – gmina – 50%, powiat – 80%).

Związana ze stanem epidemii edukacja zdalna dodatkowo utrudniała szkołom zadanie skutecznego przekazywania wiedzy i rozwijania umiejętności uczniów.



Fotografia 16 | Przedszkole w Skrzyszewie

Organ prowadzący jest w bieżącym kontakcie z dyrektorami szkół w celu wypracowania optymalnych rozwiązań organizacyjnych oraz zapewnienia środków technicznych potrzebnych do skutecznej realizacji misji szkoły.

KULTURA

Kulturalna reaktywacja

Rok 2021 miał dwa kulturalne oblicza. Do maja, w związku z kolejną falą epidemii i przedłużającymi się obostrzeniami, kontynuowano model wypracowany w „pandemicznym” roku 2020 – działalność kulturalna, wzorem placówek w całym kraju, realizowana była przez Ośrodek Kultury w Wieliszewie głównie w formule online. Wraz ze znoszeniem obostrzeń w kolejnych miesiącach, możliwe stało się m.in. prowadzenie zajęć indywidualnych i grup artystycznych (przygotowujących się do występów). 17 maja otwarto wolny dostęp do książek w Bibliotece Publicznej Gminy Wieliszew i jej filiach, a 29 maja wznowiono większość zajęć w Gminnym Centrum Kultury w Łajskach oraz powrócono do organizacji wydarzeń kulturalnych z udziałem publiczności (w reżimie sanitarnym). Pierwszym wydarzeniem, które odbyło się „pod dachem” z udziałem publiczności był pokaz iluzji dla najmłodszych (1 czerwca), a powrót do organizacji spektakli teatralnych po półtorarocznej przerwie miał miejsce 20 czerwca. Spadek intensywność kulturalnych spotkań pod dachem Sali Koncertowej im. Krzysztofa Klenczona zrekompensowano większą liczbą wydarzeń organizowanych w plenerze w okresie wakacyjnym. Okazją do tego były środki unijne pozyskane przez Ośrodek Kultury w ramach grantu LGD „Zalew Zegrzyński”, dzięki którym pod nazwą „Słowo, książka, ekologia” zrealizowano trzy plenerowe spotkania autorskie łączące edukację ekologiczną i promocję czytelnictwa, przyczyniając się do wzmocnienia kapitału społecznego mieszkańców Gminy Wieliszew. Wszystkie zorganizowano w Parku Świętojańskim na Jeziorze Wieliszewskim, a ich adresatem byli zarówno najmłodszy jak i dorośli odbiorcy. Po raz pierwszy w działaniach kulturalnych wykorzystano teren wokół budynku Urzędu Gminy Wieliszew, wychodząc z ofertą kulturalną do mieszkańców sąsiadujących z nim osiedli wybudowanych w ostatnich latach (wydarzenie „Tribute to Klenczon”). W Roku Baczyńskiego, wspólnie z Urzędem Gminy, uczczono i popularyzowano postać poety Krzysztofa Kamila Baczyńskiego, który ostatnie tygodnie życia spędził w Wieliszewie (wydarzenie „Wieczór w Wieliszewie” nad Jeziorze Wieliszewskim). Obfitująca w wydarzenia (tym razem pod dachem) była druga połowa roku. We wrześniu, po dwuletniej przerwie, odbyła się (przeniesiona z kwietnia) kolejna edycja największego wydarzenia kulturalnego w Gminie Wieliszew – Mistrzostw Polski w Tańcach Polskich „Mazur”. W listopadzie udało się powrócić do 21-letniej tradycji

świątowania niepodległości Festiwalem Pieśni i Tańców Polskich im. Stanisława Moniuszki – również z udziałem publiczności.



Fotografia 17 | Gminny Ośrodek Kultury

Budżet Ośrodka Kultury w Wieliszewie w roku 2021

Ośrodek Kultury w Wieliszewie działa w oparciu o przyznaną przez Gminę Wieliszew dotację podmiotową, która obok wpływów pochodzących z opłat uczestników zajęć i sprzedaży biletów na organizowane wydarzenia, składa się na kulturalny budżet. Dynamiczny wzrost demograficzny w Gminie Wieliszew skutkuje coraz większym zainteresowaniem ofertą kulturalną, a więc rosnącymi potrzebami. Od lat aktywnie pozyskujemy (i zwiększamy ich udział w budżecie) również środki zewnętrzne – zarówno te pochodzące od sponsorów jak i ze wsparcia organizacji wydarzeń przez inne instytucje publiczne (głównie Samorząd Województwa Mazowieckiego, w tym w ramach Lokalnej Grupy Działania Zalew Zegrzyński). Przykładem są tutaj Mistrzostwa Polski w Tańcach Polskich MAZUR, których budżet w 80% finansowany jest ze środków zewnętrznych. Największą część funduszy zewnętrznych w roku 2021 stanowiły te pozyskane od Samorządu Województwa Mazowieckiego oraz ze środków Europejskiego Funduszu Rolnego na rzecz Rozwoju Obszarów Wiejskich, w ramach PROW 2014-2020 (w ramach programów realizowanych przez Lokalną Grupę Działania „Zalew Zegrzyński”).

Wykonanie budżetu za rok :

- Dotacja podmiotowa Gminy Wieliszew: 930 000 zł: w tym Biblioteki 230 000 zł; Ośrodek Kultury w Wieliszewie 700 000 zł;
- Dotacja celowa z Gminy Wieliszew: 19 900 zł na na zakup komputerów i oprogramowania do bibliotek;
- Zwrot z tytułu zwolnienia składek ZUS: 181 292,25 zł W ramach pomocy, przeciwdziałaniu i zwalczaniu COVID-19, innych chorób zakaźnych oraz wywołanych nimi sytuacji kryzysowych;

Przychody własne: 187 622,21:

- 123 476,64 zł opłaty za udział w zajęciach – sekcjach OKW;
- 40 500 zł z tytułu promocji i współorganizacji MPTP MAZUR 2021;
- 20 645,57 zł przychody ze sprzedaży biletów na spektakle i koncerty;
- 3 000 zł wpływy za występy zespołu ZTL „Promyki”.

Pozyskane środki zewnętrzne 73 615, w tym:

- 7 500 zł dotacji celowej MKiDN (Biblioteka Narodowa) na zakup i zdalny dostęp do nowości wydawniczych w ramach Narodowego Programu Rozwoju Czytelnictwa 2.0;
- 41 815 zł z Urzędu Marszałkowskiego Województwa Mazowieckiego ze środków Europejskiego Funduszu Rolnego na rzecz Rozwoju Obszarów Wiejskich, w ramach PROW 2014-2020:

- 10 000 zł w ramach grantu, obejmującego realizację zadania pn. SŁOWO, KSIĄŻKA, EKOLOGIA, mającego na celu „podniesienie kompetencji kulturalnych i ekologicznych mieszkańców obszaru LGD ZALEW ZEGRZYŃSKI, poprzez organizację konkursów i spotkań edukacyjnych promujących czytelnictwo i postawy ekologiczne”. Operacja realizowana w ramach strategii rozwoju lokalnego kierowanego przez społeczność, wdrażanej przez LGD ZALEW ZEGRZYŃSKI.

- 31 815 zł w ramach pomocy publicznej na organizację Ogólnopolskich Spotkań Tanecznych MAZUR 2020 w ramach działania „Wsparcie dla rozwoju lokalnego w ramach inicjatywy LEADER” objętego Programem w zakresie Zachowania dziedzictwa lokalnego. Operacja realizowana w ramach „Wsparcia na wdrażanie operacji w ramach strategii rozwoju lokalnego kierowanego przez społeczność”.

- 24 300 zł z Urzędu Marszałkowskiego Województwa Mazowieckiego na współorganizację wydarzeń społeczno-kulturalnych przez Samorząd Mazowsza:

- 16 300 zł zwrotu kosztów poniesionych na organizację XXI Festiwalu Pieśni i Tańców Polskich;

- 6 000 zł zwrotu kosztów poniesionych na organizację koncertu muzyki polskiej „Pejzaż Polski” w ramach obchodów rocznicy odzyskania niepodległości.

Biblioteki publiczne w Gminie Wieliszew

Od 1 marca 2014 roku (uchwała Rady Gminy Wieliszew Nr XXXVIII/383/2013) Ośrodek Kultury w Wieliszewie oraz Biblioteki Publicznej Gminy Wieliszew funkcjonują jako jedna samorządowa instytucja kultury pod nazwą Ośrodek Kultury w Wieliszewie.

Od stycznia 2016 r. gminne biblioteki, ich księgozbiory i wykaz czytelników znajdują się w elektronicznym, zintegrowanym systemie bibliotecznym MAK+ (MakPlus), stworzonym i rozwijanym przez Instytut Książki (narodową instytucję kultury działającą przy MKiDN). Umożliwiło to odejście od tradycyjnej formy prowadzenia katalogu księgozbioru i wypożyczeń opartych o papierowe karty, usprawniło i unowocześniło pracę bibliotek. Księgozbiór placówek dostępny jest w postaci katalogów internetowych przez stronę szukamksiazki.pl, zawierających wykaz dostępnych w bibliotekach tytułów, które zarejestrowany użytkownik biblioteki może przeglądać on-line i rezerwować przed wypożyczeniem.

W 2021 r. na terenie Gminy Wieliszew funkcjonowały 4 placówki biblioteczne:

- Biblioteka Publiczna w Wieliszewie
- Biblioteka Publiczna w Michałowie-Reginowie (filia Biblioteki Publicznej w Wieliszewie)
- Biblioteka Publiczna w Skrzyszewie (filia Biblioteki Publicznej w Wieliszewie)
- Biblioteka Publiczna w Janówku Pierwszym (filia Biblioteki Publicznej w Wieliszewie)

W związku z zobowiązującymi obostrzeniami dot. COVID-19, do połowy maja 2021 r. korzystanie z księgozbioru bibliotek publicznych odbywało się kolejno w ścisłym reżimie sanitarnym (bezkontaktowo, tj. bez wchodzenia do biblioteki), a następnie za pośrednictwem bibliotekarza (bez wolnego dostępu do księgozbioru). 17 maja otwarto wolny dostęp do książek w Bibliotece Publicznej Gminy Wieliszew i jej filiach (obowiązywały limity osób w wypożyczalniach, które zniesiono w kolejnych miesiącach).

Statystyki czytelnicze w roku 2021 w bibliotekach publicznych Gminy Wieliszew:

placówka	liczba etatów	liczba woluminów	zakup nowości w roku 2020	liczba aktywnych czytelników	liczba wypożyczeń
Biblioteka Publiczna w Wieliszewie	1	17 605	563	468 w tym 214 czytelników do lat 15 (400 w r. 2020)	5 980 (6 014 w r. 2020)
Filia BP w Janówku Pierwszym	0,5	7 365	165	145 w tym 103 czytelników do lat 15 (160 w r. 2020)	869 (1 626 w r. 2020)
Filia BP w Skrzyszewie	0,5	7 926	236	173 w tym 40 czytelników do lat 15 (155 w r. 2019)	2 766 (2 842 w r. 2020)
Filia BP w Michałowie-Reginowie	0,5	11 488	431	215 w tym 35 czytelników do lat 15 (235 w r. 2020)	5 149 (5 116 w r. 2020)
razem	2,5	44 384* (43 312 w r. 2020) *ubytkowano 514 pozycji	1 395 (911 w r. 2020)	1001 (950 w r. 2020) w tym 392 czytelników szkolnych (39%) 7 czytelników na 100 mieszkańców	14 764 (15 598 w r. 2020)

Tabela 15 | Statystyki czytelnicze w roku 2021 w bibliotekach publicznych Gminy Wieliszew

Zbiory specjalne – audiobooki: 185 (z tego 62 zakupionych w r. 2021):

- BP Wieliszew 51 (zakupionych 39)
- Filia BP Michałów-Reginów 75 (zakupionych 13)
- Filia BP Janówek Pierwszy 41 (zakupionych 3)
- Filia BP Skrzyszew 18 (zakupionych 7)

W ramach Mazowieckiego Konsorcjum LEGIMI zakupiono 550 miesięcznych kodów z których skorzystało 109 czytelników, wypożyczając 1 888 tytułów w formacie e-book i audiobooków (1179 faktycznie otwartych).

Budżet Biblioteki Publicznej w Wieliszewie i jej 3 filii wyniósł w 2021 r. 237 500 zł:

- 230 000 zł dotacja organizatora na zakup książek (27 835,49 zł), zbiorów specjalnych (1094,90 zł), licencjonowanych zbiorów elektronicznych (1600 zł) i płace (147 988,81 zł);
- 7 500 zł dotacja Ministerstwa Kultury i Dziedzictwa Narodowego (dofinansowanie w ramach Programu Wieloletniego „Narodowego Programu Rozwoju Czytelnictwa” w zakresie priorytetu 1 – zakup nowości wydawniczych dla bibliotek publicznych).

Gmina Wieliszew jako jedyna z gmin wiejskich powiatu legionowskiego posiada 4 placówki biblioteczne (również 4 placówki funkcjonują na terenie miasta Legionowo), w pozostałych gminach powiatu legionowskiego działają kolejno: 2 placówki w Gminie Serock, 2 placówki w Gminie Jabłonna, 3 placówki w Gminie Nieporęt. Poza placówkami publicznymi na terenie 6 szkół w gminie (SP nr1 w Wieliszewie, SP nr 2 w Wieliszewie, SP Łajski, SP Janówek, SP Skrzyszew, SP Olszewnica Stara) funkcjonują również biblioteki szkolne. Istotną kwestią dla funkcjonowania bibliotek publicznych jest ich sytuacja lokalowa.

Biblioteki Publiczne w Wieliszewie i Janówku Pierwszym usytuowane są w budynkach szkolnych i dzielą pomieszczenia z bibliotekami szkolnymi, a tzw. czytelnicy szkolni korzystają często z obu księgozbiorów. Placówka w Michałowie-Reginowie funkcjonuje w osobnym, niewielkim budynku zlokalizowanym przy dawnym Domu Ogrodnika. Biblioteka w Skrzyszewie mieści się w obszernych pomieszczeniach dawnego GOK-u w Skrzyszewie.

Mimo działań promujących czytelnictwo (spotkań autorskich i tematycznych w bibliotekach i w plenerze, regularnej prezentacji nowości w prasie lokalnej i działań w sieci) oraz regularnego zakupu nowości wydawniczych (księgozbiór bibliotek publicznych Gminy Wieliszew jest jednym z największych w powiecie legionowskim tuż po Miejskiej Bibliotece Publicznej w Legionowie), w Gminie Wieliszew wskaźnik czytelników w stosunku do liczby mieszkańców wynosi 7 na 100 mieszkańców i jest najniższym spośród gmin powiatu legionowskiego. Zwraca również uwagę wysoki procent czytelników szkolnych (blisko 2/53 czytelników ogółem), co związane jest z umiejscowieniem placówek w budynkach szkolnych.

Oferta zajęć Ośrodka Kultury w Wieliszewie

Ośrodek Kultury w Wieliszewie organizuje ofertę zajęć rozwijających zainteresowania dzieci i dorosłych, w oparciu o działające w Łajskach Gminne Centrum Kultury. W zajęciach, w różnych grupach wiekowych, uczestniczą mieszkańcy Gminy Wieliszew oraz gmin sąsiednich – w roku 2021 działało 20 podmiotów związanych z Ośrodkiem Kultury w Wieliszewie (sekcji własnych i zewnętrznych, grup artystycznych). Od 01.01.2021 r. do 29.05.2021 r. działalność sekcji grupowych była zawieszona w związku z

obowiązującymi ograniczeniami dotyczącymi COVID-19. Wyjątkiem były zajęcia indywidualne odbywające się nieprzerwanie w formule on-line oraz stacjonarnie (w przypadku przygotowywania się uczestników do występów i udziału w konkursach). Na podobnej zasadzie funkcjonowały grupy artystyczne odbywające swoje próby korzystając z zapisów kolejnych rozporządzeń, umożliwiających odbywanie prób do występów. Od 29.05.2021 r. zajęcia stacjonarne uruchomiono ponownie w pełnym wymiarze.

Lp.	Nazwa sekcji	Uczestnicy (w tym z uprawniającą do zniżki 50% Kartą Dużej Rodziny)
1.	Ceramika artystyczna (zajęcia grupowe dzieci)	23 osoby (10 KDR)
2.	Rysunek i malarstwo (zajęcia grupowe dzieci)	57 osób (19 KDR)
3.	Modelarstwo lotnicze (zajęcia grupowe dzieci i młodzież)	17 osób (5 KDR)
4.	Nauka gry na gitarze/ukulele (zajęcia indywidualne dzieci, młodzież, dorośli)	31 osób (13 KDR)
5.	Nauka gry na pianinie (zajęcia indywidualne dzieci, młodzież, dorośli)	22 osób (9 KDR)
6.	Zajęcia wokalne (zajęcia grupowe i indywidualne dzieci, młodzież)	8 osób (3 KDR)
7.	Rytmika (zajęcia grupowe dzieci)	8 osób (2 KDR)
8.	Nauka gry na perkusji (zajęcia indywidualne dzieci, młodzież, dorośli)	17 osób (7 KDR)
9.	Taniec nowoczesny (zajęcia grupowe dzieci)	9 osób (2 KDR)
10.	Taniec dla dorosłych (zajęcia grupowe)	10 osób (1 KDR)
11.	Szachy (zajęcia grupowe dzieci)	8 osób (3 KDR)
12.	Nauka gry na skrzypcach (zajęcia indywidualne dzieci, młodzież, dorośli)	7 osób (3 KDR)
SUMA:		217 osób (77 KDR)

Tabela 16 | Wykaz zajęć prowadzonych (finansowanie z budżetu) przez Ośrodek Kultury w Wieliszewie w roku 2021

Lp.	Nazwa zajęć	Uczestnicy
1.	Happy Dance	8 osób
2.	Akademia Musicalowa Dell Arte	27 osób
3.	Koło Seniorów Łajski	50 osób
SUMA:		85 osób

Tabela 17 | Wykaz zajęć zewnętrznych
(finansowanie własne, wynajem lub bezpłatne udostępnienie pomieszczeń)
prowadzonych w ramach Ośrodka Kultury w Wieliszewie w roku 2021

Lp.	Nazwa grupy	Uczestnicy
1.	Zespół Tańca Ludowego „Promyki” *	153 osoby
2.	Chór „Belcanto” *	15 osób
3.	Teatr Muzyczny „Pod Pretekstem” ***	12 osób
4.	Grupa „Imago team” **	11 osób
5.	Zespół muzyczno-wokalny „Provizorka” **	5 osób
SUMA:		196 osób

Tabela 18 | Wykaz grup artystycznych
działających przy Ośrodku Kultury w Wieliszewie w roku 2021:
*finansowanie z budżetu/ **wpłat uczestników / ***finansowanie własne

Razem wszystkich użytkowników: **499 osób**

Łączna liczba użytkowników Gminnego Centrum Kultury w Łajskach, sekcji prowadzonych i goszczonych przez Ośrodek Kultury w Wieliszewie oraz grup artystycznych w roku 2021 wyniosła 499 osób (w roku 2019 było to 528 osób). Spadek liczby uczestników zajęć i grup związany jest z pandemią COVID-19 i koniecznością czasowego zawieszenia prowadzenia działalności oraz zmniejszeniem liczebności grup wymuszoną przepisami sanitarnymi.

Od stycznia 2020 r. uczestnicy zajęć organizowanych przez Ośrodek Kultury w Wieliszewie korzystają w platformy internetowej www.strefazajec.pl, dzięki której mają wygodny (bez wychodzenia z domu) i kompleksowy dostęp do informacji na temat prowadzonych przez OKW sekcji, obejmujący zapisy, plan zajęć, śledzenie płatności, aktualności w tym komunikatów o odwołanych zajęciach oraz wszelkich dokumentów.

Wydarzenia i imprezy cykliczne

Obok zajęć prowadzonych w Gminnym Centrum Kultury w Łajskach, hali sportowej w Wieliszewie oraz Sali Koncertowej im. Krzysztofa Klenczona, Ośrodek Kultury podejmuje szereg działań kulturalnych mających na celu aktywizację mieszkańców Gminy Wieliszew,

organizując bądź współorganizując spektakle teatralne, koncerty, seanse filmowe, konkursy, przeglądy, festiwale, wydarzenia plenerowe, uroczystości patriotyczne oraz szkolenia, warsztaty, spotkania autorskie. W roku 2021 trwająca pandemia oraz towarzyszące jej ograniczenia i obostrzenia (częściowe zawieszenie działalności kulturalnej, w tym całkowity zakaz organizacji wydarzeń z udziałem publiczności), wciąż limitowały tę formę aktywności. Poluzowanie obostrzeń (dopuszczenie kolejno 50% i 70% obłożenia dostępnych na widowni miejsc) oraz nadejście sezonu plenerowego (maj-wrzesień) pozwoliło na częściowy powrót do organizacji wydarzeń z udziałem publiczności – „na żywo” lub w formule łączonej on-line począwszy od maja 2021 r. Wcześniej (styczeń-maj 2021 r.) aktywności organizowano jedynie w formule on-line.

Dystrybucja internetowa biletów na wydarzenia odbywa się przez serwis biletyna.pl. W roku 2021 z dystrybucji internetowej korzystało 88% (80% w roku 2020) nabywających bilety na wydarzenia kulturalne organizowane w Sali Klenczona, 12% wybierało tradycyjną formę zakupu biletów w biurze GCK w Łajskach.

Lp.	Nazwa wydarzenia, działań on-line i działań towarzyszących	Data wydarzenia
1.	** 44. Konkurs Recytatorski „Warszawska Syrenka” – etap gminny (on-line / bezpłatne)	marzec 2021 szkoły / GCK Łajski
2.	Wieliszewski konkurs na ludowego TikToka (on-line / bezpłatne)	luty 2021 www / facebook
3.	Wielkanocne warsztaty rękodzielnicze „Kogucik i Kurka” (on-line / bezpłatne)	marzec 2021 www / facebook
4.	Festiwal Smaków „Wieliszewskie Dziedzictwo Kulinarne” (on-line / bezpłatne)	kwiecień 2021 www / facebook
5.	Tydzień Bibliotek – akcja promująca czytelnictwo i nowości książkowe z półek gminnych bibliotek publicznych (on-line, na żywo / bezpłatne)	maj 2021 www / facebook / biblioteka publiczna w Michałowie- Reginowie
6.	** VII Gminny Konkurs Wiedzy o Książce (on-line / bezpłatne)	14 maja 2021 www / facebook

7.	Magiczny Dzień Dziecka – pokaz sztuczek magicznych (na żywo / bezpłatne)	01.06.2021 Sala Klenczona w Wieliszewie
8.	VII Ogólnopolski Konkurs Pianistyczny „Zaczarowany Fortepian” (eliminacje on-line, finał 11.06.2021 na żywo / bezpłatne)	czerwiec 2021 www / facebook / GCK w Łajskach
9.	* „Uderz w stół, a rodzina się odezwie” – premierowe spektakle musicalu Teatru Muzycznego „Pod Pretekstem” (na żywo / odpłatne – wydarzenia biletowane)	czerwiec, wrzesień, październik, listopad 2021 Sala Klenczona w Wieliszewie
10.	Spektakl komediowy „Freda i Zuza” (Lucyna Malec, Magdalena Wołłejko) (na żywo / odpłatne – wydarzenie biletowane)	20.06.2021 Sala Klenczona w Wieliszewie
11.	„Cztery pory roku” – etiuda Teatru Tańca IMAGO, działającej przy Ośrodku Kultury w Wieliszewie (na żywo / odpłatne – wydarzenie biletowane)	25.06.2021 Sala Klenczona w Wieliszewie
12.	„Tribute to Klenczon” – koncert poświęcony Krzysztofowi Klenczonowi: Provizorka, Mała Caryna i spotkanie autorskie z Tomaszem Potkajem wokół książki „Krzysztof Klenczon. Historia jednej znajomości” (na żywo – plener / bezpłatne)	25.06.2021 plener przed Salą Klenczona w Wieliszewie
13.	* Spotkanie autorskie dla dzieci z Grzegorzem Kasdepke w ramach akcji „Wędrujące Czytanie” Powiatowej Instytucji Kultury (na żywo – plener / bezpłatne)	28.06.2021 plener przy GCK w Łajskach
14.	** Wakacje z Kulturą 2021 – cykl wyjazdów i aktywności stacjonarnych dla 2 grup: I turnus 7-9 lata (15 osób), II turnus 10-12 lat (18 osób) (na żywo / odpłatne)	28.06.-02.07.2021 05.07.-09.07.2021 GCK Łajski / wyjazdy

15.	** Spotkanie autorskie dla dzieci z Justyną Kierat, autorką książek „Pszczoly miodne i niemiodne” i „Mrówki małe i duże” w ramach cyklu „Słowo, Książka, Ekologia” (na żywo – plener / bezpłatne)	03.07.2021 Park Świętojański nad Jez. Wieliszewskim
16.	** Spotkanie autorskie dla dorosłych z Julią Wizowską, autorką książki „Na nowo śmieci” w ramach cyklu „Słowo, Książka, Ekologia” (na żywo – plener / bezpłatne)	17.07.2021 Park Świętojański nad Jez. Wieliszewskim
17.	* „Wieczór w Wieliszewie, czyli ostatnie wakacje...” – koncert/warsztaty/literacka wycieczka rowerowa (pomoc w organizacji wydarzenia na żywo – plener / bezpłatne)	31.07.2021 Park Świętojański nad Jez. Wieliszewskim
18.	77. rocznica wybuchu Powstania Warszawskiego – uroczystości patriotyczne w Wieliszewie i Michałowie-Reginowie (na żywo – kościół i plener / bezpłatne)	01.08.2021 kościół i cmentarz w Wieliszewie, miejsce pamięci na Nowopolu
19.	Święto Wojska Polskiego. 101. Rocznic Bitwy Warszawskiej – uroczystości patriotyczne w Olszewnicy Starej	14.08.2021
20.	** Spotkanie autorskie z Arturem Homanem i seans filmowy („Lorax”, „Sekretne życie drzew”), w ramach cyklu „Słowo, Książka, Ekologia” (na żywo – plener / bezpłatne)	21.08.2021 Park Świętojański nad Jez. Wieliszewskim
21.	* „W oparach absurdu” – gra miejska, spotkanie z Ewą Szykulską i pokaz filmu „Seksmisja” w ramach II Festiwalu Filmowego im. Andrzeja Kondratiuka organizowanego przez Powiatową Instytucję Kultury (na żywo – plener / bezpłatne)	29.08.2021 Park Świętojański nad Jez. Wieliszewskim
22.	Wrzesień’39 – 82. rocznica wybuchu II Wojny Światowej – uroczystości patriotyczne w Wieliszewie (na żywo – plener / bezpłatne)	01.09.2021 kościół oraz kwatera wojenna cmentarza w Wieliszewie

23.	„Części ciała” – wystawa malarstwa Karoliny Pietrzykowskiej (mieszkancki Łajsk) w galerii przechodniej GCK w Łajskach (na żywo, bezpłatne)	wrzesień- październik 2021 GCK w Łajskach
24.	** XX Mistrzostwa Polski w Tańcach Polskich MAZUR 2021 – rywalizacja taneczna, sympozjum (na żywo – bezpłatne)	17-18.09.2021 sala sportowa przy SP nr 2 w Wieliszewie
25.	„Dzienniki przebudzenia” – spektakl teatralny (Adam Ferency, Joanna Kosierkiewicz) (na żywo / odpłatne – wydarzenie biletowane)	27.10.2021 Sala Klenczona w Wieliszewie
26.	XXI Festiwal Pieśni i Tańców Polskich im. Stanisława Moniuszki – koncerty ZPiT „Silesianie” z Katowic i ZTL „Promyki” z Wieliszew (na żywo + transmisja on-line / bezpłatne)	10.11.2021 hala sportowa w Wieliszewie, www / facebook
27.	Narodowe Święto Niepodległości – uroczystości patriotyczne w Janówku Pierwszym (na żywo – plener / bezpłatne)	11.11.2021 plac przy kościele w Janówku Pierwszym
28.	* Domek z Sercem – charytatywne warsztaty twórcze w ramach akcji Samorządu Województwa Mazowieckiego	13.11.2021 Biblioteka Publiczna w Wieliszewie
29.	„Świąteczny List” – spektakl teatralny dla dzieci (na żywo / bezpłatne)	11.12.2021 Sala Klenczona w Wieliszewie
30.	* Koncert kolęd w wykonaniu wokalistów z GCK w Łajskach, ZTL „Promyki” i Chóru Belcanto – w ramach Wieczoru Wigilijnego Gminy Wieliszew (na żywo – kościół i plener / bezpłatne)	19.12.2021 kościół w Wieliszewie

Tabela 19 | Wykaz wydarzeń zorganizowanych (finansowanie własne)
lub współorganizowanych* (wsparcie inicjatywy zewnętrznej / dofinansowanie)
przez Ośrodek Kultury w Wieliszewie w roku 2021.

Grupy artystyczne

Zespół Tańca Ludowego „Promyki”

*kierownictwo artystyczne, instruktarz i choreografia: Dariusz Skrzydlewski
instruktor i choreograf grup dziecięcych oraz prowadzenie par turniejowych:
Kamil Rząca i Dominika Bisialska
przygotowanie wokalne: Katarzyna Ignaciuk
pielęgnacja i przygotowanie kostiumów: Barbara i Bogdan Lewiccy*



Fotografia 18 | OKW w Wieliszewie co roku organizuje Mistrzostwa Polski w Tańcach Polskich

Zespół Tańca Ludowego „Promyki” jest reprezentacyjną grupą artystyczną Gminy Wieliszew, kultywującą na scenie tańce, pieśni i obrzędy ludowe naszego kraju oraz polskie tańce narodowe. Dzięki działalności Zespołu i organizowanym w Wieliszewie od 21 lat konkursom tańców polskich, w tym Mistrzostwom Polski w tej dziedzinie, Wieliszew jako jeden z najmniejszych i jednocześnie najbardziej aktywnych ośrodków tańców polskich w kraju, pełnił od 2005 r. funkcję siedziby regionu centralnego (obejmującego woj. mazowieckie i łódzkie), a od roku 2014 Regionu Mazowieckiego Komisji ds. Tańców Polskich PS CIOFF® (Międzynarodowej Rady Stowarzyszeń Folklorystycznych, Festiwali i Sztuki Ludowej). Funkcję Komisarza Regionu sprawował w tym czasie i pełni obecnie Dariusz Skrzydlewski, jednocześnie Członek Prezydium Komisji ds. Tańców Polskich PS

CIOFF®. Od roku 2018 roku ZTL „Promyki” należy do grona członków – zespołów PS CIOFF®.

W roku 2021 w pięciu grupach wiekowych Zespołu (przygotowawcza, początkująca, dziecięca, młodzieżowa, seniorska) tańczyły 153 osoby – głównie mieszkańcy Gminy Wieliszew oraz okolic (teren powiatu legionowskiego, Warszawa). W ogólnopolskich turniejach tańców polskich Zespół reprezentowało 13 par. Działalność i próby w I połowie roku były zawieszane z powodu panującej pandemii. Próby wznowiono na początku maja 2021 r. W II połowie roku Zespół wystąpił podczas: Świąta Gminy Wieliszew, Mistrzostw Polski w Tańcach Polskich, w ramach współpracy z Lokalną Grupą Działania „Zalew Zegrzyński” (warsztaty taneczne z udziałem delegacji z Włoch). Udział par w Turniejach Tańców Polskich był również ograniczony panującą pandemią. Pary zespołu uczestniczyły w turniejach: w Puławach (luty), Wieliszewie (wrzesień), Wronkach (październik) i Katowicach (listopad). W okresie wakacyjnym (lipiec) pod Olsztynem zorganizowano obóz taneczny dla młodszych grup zespołu (45 osób). W listopadzie podczas Festiwalu Pieśni i Tańców Polskich w Wieliszewie ZTL „Promyki” przeszedł weryfikację Polskiej Sekcji CIOFF®, w wyniku której przedłużono certyfikat uprawniający Zespół m.in. do reprezentowania Polski na międzynarodowych festiwalach folklorystycznych. W trakcie Festiwalu Zespół przedstawił premierowy układ taneczno-wokalny pt. „Na warszawskim rynku” (czas trwania 23 minuty), stanowiący odświeżone tańce, piosenki (solowe i grupowe) i zabawy warszawskie z udziałem dwóch grup – seniorskiej i młodzieżowej, a także chóru na żywo wykonującego piosenki i przyśpiewki warszawskie. Na potrzeby nowego układu powstałe nowe rekwizyty – scenografia nawiązująca do ulic przedwojennej Warszawy. W grudniu 2021 r. 80-osobowy skład Zespołu uświetnił kolędami Wieczór Wigilijny Gminy Wieliszew.



Fotografia 19 | 2021 roku zorganizowany został koncert Tribute to Klenczon

Chór „Belcanto”

dyrygent: Stanisław Kmiecik

Próby raz w tygodniu w GCK w Łajskach, z wyłączeniem okresu zawieszenia działalności kulturalnej w związku z pandemią COVID-19.

Teatr Muzyczny „Pod Pretekstem”

prowadzenie: Karina Warnel

Teatr Muzyczny Pod Pretekstem to grupa pasjonatów z pewnym doświadczeniem scenicznym, która od lat tworzy spektakle muzyczne / musicale eksperymentując z formą i wzbogacając je o teatr tańca, kabaret czy improwizację, działając przy niewielkim wsparciu Ośrodka Kultury w Wieliszewie. W skład zespołu wchodzi 12 osób w przedziale wiekowym 17-50 lat. Spotyka się dwa razy w tygodniu na 3/4-godzinnych próbach w czasie których artyści nie tylko przygotowują spektakl, a również szlifują swój warsztat taneczny, wokalny i aktorski. Raz w roku / na 2 lata zespół przygotowuje premierę prezentowaną w Sali Koncertowej im. Krzysztofa Klenczona – miejscu, w którym odbywa większość swoich prób.

W roku 2021 grupa stworzyła kolejny pełnometrażowy (3-godzinny) autorski musical pt. „Uderz w stół, a rodzina się odezwie”, którego premiery odbyły się w Sali Klenczona w Wieliszewie kolejno 3, 6, 27 czerwca, oraz na jesieni (30 października i 6 listopada). Grupa dała również spektakl gościnny 11 grudnia w sali widowiskowej Centrum Kultury i Czytelnictwa w Serocku.

Teatr Tańca „Imago”

prowadzenie: Karina Warnel

Teatr Tańca Imago to młody, ale prężnie rozwijający się zespół. Tworzy go 11 tancerek w przedziale wiekowym 10-15 lat. Tancerki spotykają się na 1,5-godzinnych zajęciach dwa razy w tygodniu (sporadycznie spotykają się na dłuższych próbach, bądź na cyklicznych warsztatach 5h) odbywających się głównie w Sali Koncertowej im. Krzysztofa Klenczona. W czasie zajęć poznawana i szlifowana jest technika tańca klasycznego, jazz, Broadway jazz, modern jazz. W roku 2021 zrealizowała i wystawiła w Sali Klenczona (czerwiec) premierowy spektakl taneczny pt. „Cztery Pory Roku”. Spektakl w skróconej do etiudy formie „Imago” zaprezentowało również w Bełchatowie podczas Ogólnopolskich Spotkań Tanecznych „Reakcje” (listopad).

SPORT I REKREACJA

W 2021r. w związku z pandemią COVID-19 odbyły się dwie imprezy sportowe wg tradycyjnego schematu z czynnym udziałem zawodników. Imprezy organizowane na terenie gminy Wieliszew dają możliwość udziału nie tylko dorosłym, ale także dzieciom i młodzieży.

- 01.08.2021 – Ultramaraton Powstańca 1944-2021

Ultramaraton Powstańca, organizowany był przy hali sportowej w Wieliszewie. Trasa biegu na 63 km przebiegała przez całą Gminę Wieliszew okraszona wieloma punktami historycznymi. Możliwość biegu indywidualnego lub biegu w sztafecie 2 – 7 osób.

- 12.12.2021 – Wieliszewski Crossing Mikołajkowy

Impreza została zorganizowana przy hali sportowej w Wieliszewie. W zawodach wzięli udział biegacze, a także zawodnicy MTB. W imprezie brały również udział dzieci i młodzież w osobnych kategoriach wiekowych.



Fotografia 20 | Co roku organizowane są zawody nie tylko dla biegaczy, ale także dla miłośników dwóch kółek.

Amatorski klub Sportowy „MEWA” Krubin

Treningi piłki nożnej prowadzone były dla każdej grupy wiekowej dwa razy w tygodniu przez cały rok. Udział w rozgrywkach piłkarskich odbywał się zgodnie z terminarzem rozgrywek ustalonych przez MZPN (zazwyczaj raz w tygodniu, od marca do czerwca i od sierpnia do listopada). Każda grupa wiekowa brała udział w turniejach piłkarskich, kilka razy w roku, zazwyczaj w okresie przerwy między rundami rozgrywkowymi MZPN. W okresie wakacji odbył się 7 – dniowy pobyt w ośrodku treningowym w Wieliczce.

Wskaźnik realizacji projektu:

- liczba jednostek treningowych: 440;
- liczba turniejów piłkarskich z udziałem drużyn AKS „MEWA” Krubin: 13;
- liczba obozów sportowych dla drużyn młodzieżowych AKS „MEWA” Krubin: 1;
- liczba zakupionego sprzętu treningowego: 50 piłek.

Osiągnięte rezultaty:

- zwiększenie umiejętności piłkarskich trenujących (ok. 40 zawodników) poparte testami w miesiącu lutym oraz na zakończenie realizacji zadania – grudzień;
- poprawa sprawności fizycznej mieszkańców Gminy;
- integracja społeczna;
- promocja Gminy Wieliszew na terenie innych powiatów.

Klub Sportowy „DĄB” Wieliszew

Prowadzone były ciągłe szkolenie dzieci, młodzieży i seniorów w dziedzinie piłki nożnej. Został podniesiony ogólny poziom wyszkolenia i tężyzny fizycznej. Zostały utrwalone zasady gry fair play. Przez okres zadania została utrzymana niezbędna baza sportowa do prowadzenia zajęć, kadra szkoleniowa została opłacona. Organizowane były mecze w ramach rozgrywek MZPN. Został zakupiony sprzęt niezbędny do gry. Grupa, która brała udział w zajęciach to seniorzy ok. 60 osób.

Wskaźnik realizacji projektu:

- Zatrudnienie 2 trenerów;
- szkolenia dwa razy w tygodniu w każdej grupie;
- liczba meczów w ramach rozgrywek MZPN w dwóch grupach – ok. 50;
- seniorzy – udział w treningach piłki nożnej – ok. 60 osób;
- treningi odbywały się 2 razy w tygodniu po 2-3 h.

Osiągnięte rezultaty:

- utrwalenie zasad gier zespołowych z uwzględnieniem gry w piłkę nożną;
- wpojenie zasad gry fair play;

- poprawa sprawności fizycznej mieszkańców Gminy;
- promocja Gminy Wieliszew na terenie innych powiatów;
- podniesienie umiejętności piłkarskich, awans młodszych roczników (rezerw) do wyższej ligi.

Uczniowski Klub Sportowy „Football Dream Academy”

UKSW prowadził treningi zawodników z rocznika 2006, 2007, 2008, 2009, 2010, 2011, 2012, 2013, 2014, 2015, 2016 – od poniedziałku do piątku po 1,5godziny. Udział w rozgrywkach Mazowieckiego ZPN rocznika 2006/07, 2010/11 oraz 2012/14 – runda wiosenna oraz runda jesienna. Obóz sportowy w lipcu 2021 – udział wzięły 3 roczniki: 2009/2010/2011

Wskaźnik realizacji projektu:

- Udział w cyklicznych jednostkach treningowych – 5 dni w tygodniu;
- Udział w rozgrywkach Mazowieckiego ZPN rocznika 2006/07, 2010/11 oraz 2012/14 – udział w turniejach wyjazdowych;
- zorganizowano obóz sportowy podczas którego chłopcy doskonalili swoje umiejętności i przygotowywali się do rundy jesiennej.

Osiągnięte rezultaty:

- stworzono odpowiednie warunki do doskonalenia umiejętności;
- osiągnięto wysokie wyniki we współzawodnictwie podczas udziału w turniejach;
- upowszechnianie sportu wśród dzieci i młodzieży, w imprezach i zawodach o zasięgu ponad gminnym.

Stowarzyszenie Młodzi Dla Rozwoju „EMKA”

Zadanie ma umożliwić udział mieszkańców gminy Wieliszew w zawodach biegowych i kolarskich na terenie całego kraju. Drużyna liczy około 100 osób, które poprzez swoją aktywność propagują zdrowy i aktywny tryb życia. Poprzez mobilizację związana ze startami oraz cyklicznymi treningami chętnie biorą udział w różnych zawodach na terenie całego kraju. Stowarzyszenie zrealizowało projekt „Pod Żaglami – kursy żeglarskie”.

Uczestnicy drużyny Wieliszew Heron Team jak każdego roku aktywnie uczestniczyli w Wieliszewskim Crossingu Mikołajkowym oraz podczas Ultramaratonu Powstańca. Pomagali w wytyczaniu tras, ich oznakowaniu i sprzątaniu po zakończeniu imprezy. Zawodnicy drużyny kolarskiej czynnie uczestniczyli w różnego rodzaju zawodach MTB na terenie kraju, odnosząc sukcesy, wielokrotnie reklamując drużynę/gminę na podium. Podobnie grupa biegaczy osiągała zwycięstwa w biegach krótko i długodystansowych na terenie kraju jak i poza jego granicami.

Osiągnięte rezultaty:

- drużyna liczy około 100 członków;
- propagowanie zdrowego trybu życia w duchu sportowej rywalizacji z zachowaniem zasad fair play;
- zwiększenie sprawności fizycznej wśród dzieci, młodzieży oraz osób dorosłych;
- starty w zawodach powiatowych, w całym kraju jak i poza jego granicami.

Amatorski Klub Sportowy IMPET

Przez zajęcia sportowe organizowane dwa razy w tygodniu staraliśmy się poprawić umiejętności sportowych zawodników, a także dać im możliwość udziału w rozgrywkach klasy B organizowanych przez Mazowiecki Związek Piłki Nożnej.

Wskaźnik realizacji projektu:

- udział w treningach i rozgrywkach między klubowych;
- rozegrano 26 meczów o mistrzostwo klasy B;
- rozegrano 1 meczu towarzyskiego;
- przeprowadzono 99 godzin jednostek treningowych.

Osiągnięte rezultaty:

- podniesienie poziomu wychowywania dzieci i młodzieży w duchu „fair play”;
- podniesienie aktywności i zaangażowania uczestników;
- wyłonienie utalentowanych zawodników;
- kreowanie właściwych postaw społecznych.

Bieleński Klub Sportowy Wataha Warszawa

W ramach działania klubu wśród dzieci i młodzieży wzrastała świadomość ruchu i biegania w odpowiedniej fazie rozwoju. Poprzez uczestnictwo w różnego szczebla zawodach lekkoatletycznych uczestnicy zaszczepili sobie chęć rywalizacji, a także zapoznali się z możliwościami aktywnego spędzania czasu. W trakcie projektu uczestnicy odbywali spotkania z fizjoterapeutą przez co nabyli niezbędną wiedzę o swoim ciele, a także jak dbać o własne zdrowie.

Wskaźnik realizacji projektu:

- treningi odbywały się od lutego 2021 roku do początku września 2021 r.;
- udział w treningach: 50 osób;
- grupy treningowe trenujące 1 grupa starsza 4 razy w tygodniu, 2 grupa młodsza 2 razy w tygodniu;
- udział w zawodach lokalnych oraz międzywojewódzkich;

- realizacja testów wydolnościowych.

Osiągnięte rezultaty:

- wzrost świadomości możliwości własnego ciała;
- nabycie wiedzy o przeciwdziałaniu kontuzjom;
- propagowanie zdrowego trybu życia w duchu sportowej rywalizacji z zachowaniem zasad fair play;
- podniesienie umiejętności sportowych uczestników.

Akademia Piłkarska Dąb Wieliszew

W ramach działania uczestnicy projektu mieli podnieść swoje umiejętności sportowe, aktywizować dzieci i młodzież z gminy, a także rozwinąć w nich pasję do piłki nożnej. Projekt miał na celu także umożliwienie udział w regularnych treningach piłki nożnej dzieciom zamieszkałym na terenie gminy z rocznika 2010 i młodszym.

Wskaźnik realizacji projektu:

- udział dzieci w cyklicznych treningach: 50;
- ilość jednostek treningowych łącznie: 528 dla wszystkich grup łącznie;
- przeprowadzone zostały testy sprawnościowe luty/grudzień.

Osiągnięte rezultaty:

- stworzona dodatkowa grupa treningowa „kids”.

Gmina Wieliszew posiada bogatą infrastrukturę sportową, która umożliwia mieszkańcom doskonałe możliwości rozwoju zainteresowań sportowych. Do bazy obiektów wlicza się 10 boisk trawiastych z czego cztery są pełno wymiarowe. Boiska te znajdują się na terenie Wieliszewa, Łajsk, Krubina i Komornicy. W Skrzeszewie dostępny jest jeden orlik z dodatkowym boiskiem wielofunkcyjnym. W 2021 powstał nowy obiekt sportowy zlokalizowany przy szkole nr 2 w Wieliszewie składający się z boiska wielofunkcyjnego ze sztuczną nawierzchnią, boiska trawiastego, bieżni i skoczni do skoków w dal oraz strefy do pchnięcia kulą.

Na terenie gminy rozlokowanych jest kilka siłowni plenerowych oraz mniejszych boisk z których korzystać mogą na co dzień mieszkańcy gminy.

Sport to nie tylko obiekty sportowe, ale także urokliwe tereny, których walory niewątpliwie przyczyniają się do wzmożonej aktywności na świeżym powietrzu. Właśnie ten kierunek związany z rekreacją na świeżym powietrzu będzie motywem przewodnim działań gminy na kolejne lata. Odpowiednie zagospodarowanie tych obszarów, zadbanie o estetykę oraz organizowanie wielu sportowych imprez plenerowych będzie miało na celu aktywację mieszkańców do rekreacji w terenie przełoży się na ich zdrowie i jakość życia.

Przyszłość gminy to nie tylko sport zespołowy, ale także indywidualny tj. lekkoatletyka, kolarstwo, szachy który z roku na rok coraz mocniej się rozwija.

BEZPIECZEŃSTWO W GMINIE

Plan Zarządzania Kryzysowego

Katalog zagrożeń dla Gminy Wieliszew opracowany został w Planie Zarządzania Kryzysowego Gminy Wieliszew w części „głównej”. Scharakteryzowanym zagrożeniom odpowiadają stosowne procedury reagowania kryzysowego. Zagrożenia podzielono na:

- naturalne (powódź, pożar wielkoobszarowy, intensywne opady deszczu, śniegu, gradu, gwałtowne burze, huragan, trąba powietrzna, susza, przyducha ryb, trzęsienie ziemi);
- epidemiologiczne i biologiczne (epidemia, epizootia, epifitoza);
- chemiczne i radiacyjne (skażenia, smog);
- infrastrukturę krytyczną:
- awarie techniczne/katastrofy (katastrofa komunikacyjna, lotnicza, kolejowa, drogowa, wodna, budowlana);
- protesty społeczne/strajki (zakłócenia porządku publicznego);
- zagrożenia terrorystyczne (zamach, sytuacja zakładnicza).

W Planie Zarządzania Kryzysowego dokonano oceny ryzyka i prawdopodobieństwa zdarzenia. Opisano zadania i obowiązki uczestników zarządzania kryzysowego w formie siatki bezpieczeństwa.

Współdziałanie pomiędzy podmiotami ma na celu synchronizację działań wszystkich organów systemu zarządzania kryzysowego, tak aby na każdym etapie postępowania, a zwłaszcza podczas reagowania, uzyskać maksymalny efekt skuteczności. Współdziałanie z zasady organizuje organ administracji, który w siatce bezpieczeństwa, został wskazany jako podmiot wiodący. W przypadku wystąpienia zdarzenia nie ujętego w siatce bezpieczeństwa współdziałanie organizuje organ, który pełni rolę podmiotu wiodącego na podstawie decyzji/polecenia Wojewody.

Zadaniem wymienionych w siatce bezpieczeństwa podmiotów wspomagających jest uruchomienie i skierowanie do działań na rzecz podmiotu wiodącego dostępnych sił, środków i usług, stosownie do zapotrzebowania podmiotu wiodącego i skali zagrożenia. Podmioty wiodące określają w procedurach reagowania kryzysowego podmiotom wspomagającym zakres wsparcia, natomiast ilość niezbędnych sił, środków oraz usług,

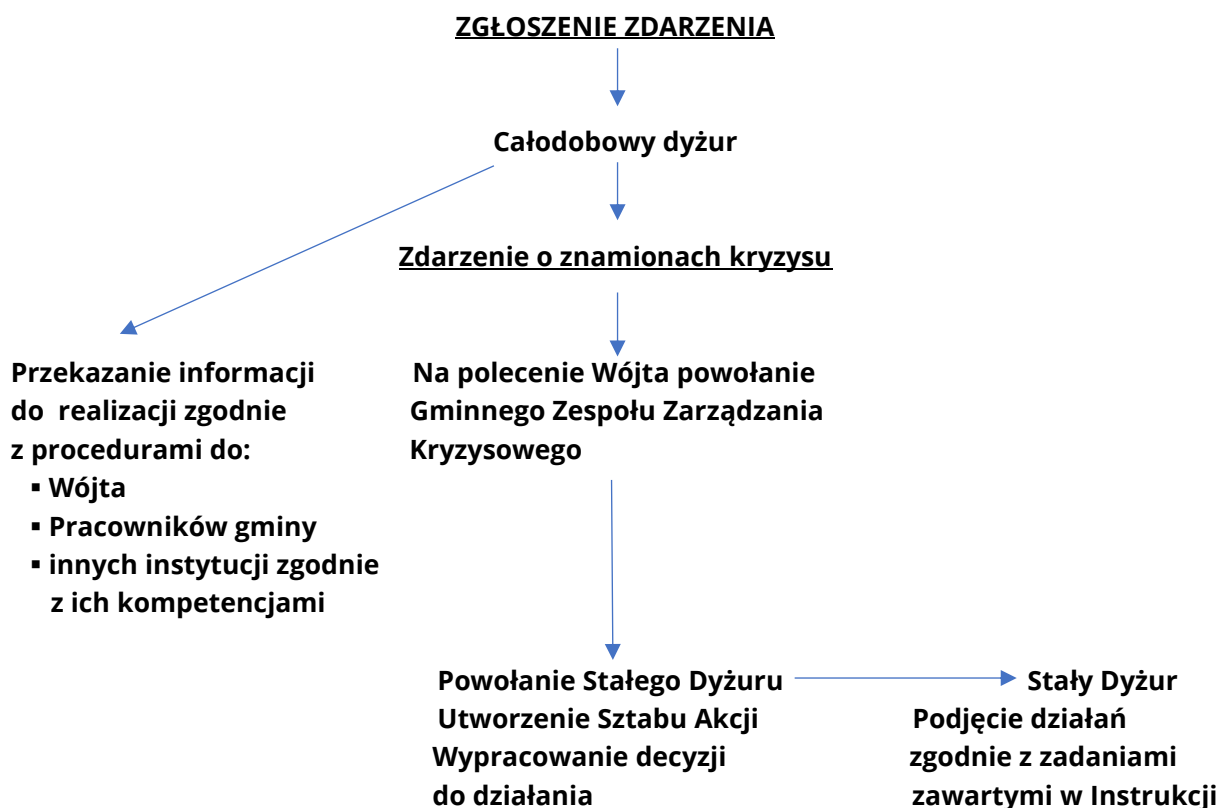
które będą niezbędne w ramach wsparcia w sytuacji kryzysowej będą określać na bieżąco podczas prowadzonych działań w czasie likwidacji zagrożenia.

Organ administracji publicznej, wskazany w siatce bezpieczeństwa jako podmiot wiodący ma prawo, w zależności od rozwoju sytuacji, wystąpić o wsparcie również do organów/instytucji publicznych nie wymienionych w siatce bezpieczeństwa, o ile ich potencjał jest niezbędny do zminimalizowania lub usunięcia skutków zagrożenia.

Obszary współdziałania służb:

- przegląd stanu prawnego, procedur i zasobów;
- ocena stanu bezpieczeństwa;
- realizacja długofalowych działań w zakresie bezpieczeństwa;
- opracowywanie siatki bezpieczeństwa;
- opracowywanie, uzgadnianie i aktualizacja planów zarządzania kryzysowego;
- wymiana bieżących informacji o zagrożeniach i podejmowanych działaniach;
- uzgadnianie zakresu i sposobu wykonania zadań;
- opracowywanie i wzajemne udostępnianie raportów, analiz;
- przygotowywanie i realizacja porozumień, uzgodnień i umów o współpracy;
- organizowanie i prowadzenie wspólnych szkoleń i ćwiczeń;
- utrzymywanie sprawnej wymiany informacji;
- koordynacja działań w sytuacjach kryzysowych, w tym udzielanie wzajemnej pomocy i wspieranie organu wiodącego w likwidacji zagrożenia;
- udział własnych przedstawicieli w sztabach (zespołach) innych organów zaangażowanych w rozwiązanie sytuacji kryzysowej;
- zapewnienie niezbędnych warunków funkcjonowania poszkodowanym;
- pozyskanie środków finansowych dla poszkodowanych oraz na odbudowę zniszczonej infrastruktury;
- opracowywanie i realizacja programów odbudowy;
- analiza prawna i merytoryczna procedur, opracowanie wniosków.

Schemat uruchomienia działań Gminnego Zespołu Zarządzania Kryzysowego:



Zestawienie sił i środków planowanych do wykorzystania w sytuacjach kryzysowych

Siły i środki, do działań na terenie gminy (ogólnie):

- Środki finansowe – środki występujące w budżetach zespolonych inspekcji, służb i straży lub uzyskane z budżetu centralnego /na działalność własną tych instytucji/;
- Siły i środki KSRG – dysponowane na podstawie Powiatowego Planu Ratowniczego;
- Siły i środki Policji – dysponowane zgodnie z procedurami działania Policji;
- Siły i środki zespolonych inspekcji – dysponowane w ramach procedur wewnętrznych poszczególnych inspekcji, służb i straży.

Siły i środki, do działań na terenie gminy (szczegółowo):

- Komisariat Policji w Wieliszewie;
- Komisariat Policji w Wieliszewie;
- Samodzielny Zespół Publicznych Zakładów Opieki Zdrowotnej w Wieliszewie;
- Gminny Ośrodek Pomocy Społecznej w Wieliszewie;

- Towarzystwo Budownictwa Społecznego w Wieliszewie;
- Centrum Usług Wspólnych w Wieliszewie;
- Gminne Centrum Kultury;
- 5 Jednostek Ochotniczej Straży Pożarnej;
- 32 dywizjon raketowy Obrony Powietrznej Wojska Polskiego w Olszewnicy Starej 3 parafie.

Czas uruchomienia sił i środków (pełnego rozwinięcia) - do 24 godzin.

Jednostki OSP w Gminie Wieliszew

Z pięciu jednostek trzy OSP włączone są do Krajowego Systemu Ratowniczego.

- Jednostki OSP liczą 110 druhow, w tym kobiet: 27;
- Młodzieżowe i dziecięce drużyny pożarnicze: 93.



Fotografia 21 | W 2021 roku została podpisana umowa na rozbudowę OSP w Wieliszewie, Centrum Społeczno - Kulturalne

Strażnice OSP:

- Strażnica OSP Janówek-Góra
- Strażnica OSP w Kałuszynie
- Strażnica OSP w Krubinie
- Strażnica OSP w Skrzeszewie
- Strażnica OSP w Wieliszewie

W 2021 r. z wykorzystaniem dotacji w wysokości 25 000 zł ze środków Województwa Mazowieckiego przeprowadzony został remont w OSP Skrzeszew, w ramach którego wyremontowane zostały pomieszczenia garaży dla pojazdów ratowniczo-gaśniczych i szatni bojowej oraz wykonana posadzka.

Tabor samochodowy OSP:

W 2021 roku OP Wieliszew otrzymała nowy lekki samochód ratownictwa technicznego z funkcją gaśniczą o wartości 175 tysięcy złotych, którego zakup dofinansowany był przez Urząd Marszałkowski Województwa Mazowieckiego w kwocie 80 000 zł.

Tabor samochodowy OSP składa się z:

- 16 pojazdów, w tym 10 wozów bojowych oraz 6 osobowych i rozpoznawczych,
- 6 przyczep,
- 3 łodzie,
- ponton,

Działalność ratownicza w 2021 roku:

- Liczba wyjazdów: 421 w tym poza teren gminy: 91 (poszukiwania zaginionych osób, pożary lasów i budynków, połamane drzewa, podtopienia);
- pożarów miejscowych: 75;
- innych miejscowych zagrożeń (wypadki drogowe, powalone drzewa itp.) 344;
- fałszywe alarmy: 2.

W 2021 roku odbyły się kursy:

- Podstawowy strażacki.

Bieżące koszty utrzymania OSP wyniosły w 2021 roku – 234 992 zł.

Przestępczość w Gminie Wieliszew

Od kilku lat obserwujemy w Gminie zwiększającą się liczbę wypadków komunikacyjnych. Jednym z celów związanych z podniesieniem bezpieczeństwa w Gminie Wieliszew jest dostosowanie infrastruktury, budowa rond oraz instalacja sygnalizacji świetlnej. Wśród zadań inwestycyjnych wymagających realizacji w pierwszej kolejności są m.in.: budowa skrzyżowania o ruchu okrężnym rondo w Wieliszewie u zbiegu ulic Słonecznej i Modlińskiej, instalacja oświetlenia w Łajskach przy ulicach Suwalnej i Nowodworskiej, budowa ścieżki rowerowej między Krubinem a Olszewnicą Nową.

Komisariat Policji w Wieliszewie jest jedną z czterech jednostek organizacyjnych Policji wchodzących w skład Komendy Powiatowej Policji w Legionowie. Terytorialny obszar działania jednostki pokrywa się z obszarem administracyjnym Gminy Wieliszew. Służba pełniona jest przez całą dobę. W strukturze organizacyjnej Komisariatu funkcjonują: Zespół Patrolowo-Interwencyjny, Zespół Dzielnicowych, Zespół Kryminalny, Zespół Dyżurnych oraz jednoosobowe stanowisko ds. wykroczeń.

Stan etatowy komisariatu wynosi 24 etaty policyjne (2 etaty kierownicze i 22 etaty wykonawcze). Większość policjantów pełniących służbę w komisariacie to funkcjonariusze ze stażem pracy powyżej 10 lat. W 2021 r. do jednostki zostało przeniesionych lub przyjętych 10 nowych policjantów w miejsce policjantów, którzy przeszli do innych jednostek lub w ramach uzupełnienia wakatów.

Zgodnie z posiadanymi danymi w 2021 roku na terenie Gminy Wieliszew funkcjonariusze z Komisariatu Policji w Wieliszewie odnotowali 400 przestępstw w tym 250 o charakterze kryminalnym. Najbardziej uciążliwe dla mieszkańców były kradzieże w tym z włamaniem, uszkodzenia mienia i kradzieże pojazdów.

W roku 2021 policja podjęła 6 143 interwencji policyjnych, w efekcie których:

- ujawniono 2 367 wykroczeń;
- na gorącym uczynku zatrzymano - 55 osób;
- zatrzymano poszukiwanych - 51 osoby;
- doprowadzono do wytrzeźwienia - 41 osoby.

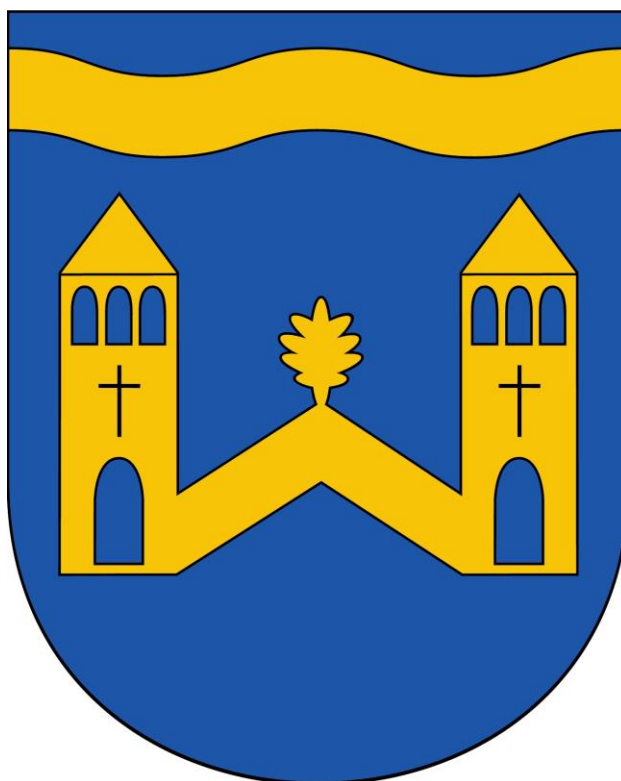
W 2021 r. popełniane były głównie wykroczenia:

- przeciwko bezpieczeństwu i porządkowi w ruchu drogowym – 627;
- spożywanie alkoholu w miejscu publicznym – 60;
- kradzieże sklepowe – 21
- niestosowanie się do określonych ograniczeń, nakazów i zakazów w związku z wystąpieniem stanu epidemii Covid19 – 1 195.

Zespół Dzielnicowych współpracował z Gminnym Ośrodkiem Pomocy Społecznej w zakresie Niebieskiej Karty i wymiany informacji, z dyrektorami i pracownikami szkół i przedszkoli w zakresie organizowania pogadanek dla dzieci i młodzieży na temat patologii

i przepisów ruchu drogowego oraz pracownikami Gminnego Ośrodka Kultury i Urzędu Gminy przy zabezpieczaniu imprez kulturalno-rozrywkowych. Policjanci realizowali działania priorytetowe wynikające ze zdiagnozowanych oczekiwań społecznych, związane z akcjami bezpieczeństwa na drodze, kontrolowali miejsca przebywania osób objętych kwarantanną i izolacją.

W 2021 roku w ramach Funduszu Wsparcia Policji Gmina Wieliszew sfinansowała służby ponadnormatywne Policji, co zwiększyło ilość patroli i interwencji na tym terenie.



Urząd Gminy Wieliszew

ul. Krzysztofa Kamila
Baczyńskiego 1

05-135 Wieliszew

tel. 022 782 27 32

e-mail: gmina@wieliszew.pl